

## 稲作用水路の整備に力を入れるべきと思うが

市長 担当部署とも十分に検討していきたい。



黒岩 英雄 議員

### 災害時の対応について

**議員** 大雨によって地滑りなどの緊急な仮復旧のために、市道、農道、水田の用水路等から出る土砂や倒木などの仮置き場などの対応は。

**市長** 例年はそれらの処分を依頼した業者に仮置き場も含めて対応をお願いしていたが、今回は処分量が多かったため市が所有する土地で、学校跡地など、仮置き場を確保してきた。緊急用の仮置き場も、今後検討していきたい。

### 稲作用水路について

**議員** 水田の用水路が災害を受けたときの危険箇所は、復旧についての対策は。

**市長** 水田の用水路が災害を受け危険な個所の復旧については、応急的な仮復旧を行う。

**議員** いかりからの細い水路が多く、重機など入れない所が長くあるため、老朽化した施設から年度計画で用水路整備をお願いしたい。

**市長** 所によっては川沿いにそって長く続く細い水路があり、スコップ等で復旧しないといけない場所があり、今後の課題と考えている。担当部署とも十分に検討していきたいと思っている。

### コロナ感染症について

**議員** 児童生徒の新型コロナ感染症対策は。

**教育長** 児童生徒及び教職員は、毎日の健康観察を行っており、発熱などがあり体調が普段と異なる場合は、自宅で休養することを徹底している。

### オンライン授業について

**議員** もしコロナ感染症対策として学級閉鎖となった場合、オンライン授業はできるのか。

**教育次長** 学級閉鎖などの場合、家庭で、オンライン、通信回線を通じた授業も受けられるよう学習端末を配備している。今回、夏休み、初めて自宅に持って帰ってもらい通信環境を確認した。教職員の習熟を図る研修を実施し、早い段階でオンライン授業ができるようにしたいと思っている。



GIGA スクール (Wi-Fi と LTE の違い)



質問の様子を動画で見よう

## 本市独自の財源確保で災害対応を

市長 今後しっかり検討する。



隈部 和久 議員

### 8月中旬の大雨による被害に対し、補助等の面でどうしても足らざる部分がある。ふるさと納税の活用等で、本市独自の財源を確保し、見舞金の増額等で被災した市民の負担軽減を図る方策を考へるべきではないか。

**議員** 8月中旬の大雨による被害に対し、補助等の面でどうしても足らざる部分がある。ふるさと納税の活用等で、本市独自の財源を確保し、見舞金の増額等で被災した市民の負担軽減を図る方策を考へるべきではないか。

**市長** 市独自で、どのような方策がとれるか今後検討していきたい。

### 木彫マリア像関連

**議員** 前回質問に続き像の寄贈、移設に関し、市民の会の活動に対する市の関与は。

**市長** 市民の会と必要に応じて協議を行ない、会の活動がスムーズに進むよう、各種事務手続の支援、作者との連絡調整等連携をとっている。

**議員** 市民の会の計画は白木野地区に建物を造り設置する予定で、約1億1千万円の経費を見込みそれを寄附等で購うという事だが、1割程(1千万円強)の集額であると聞く。作者の年齢(87歳)を考慮すると、1日も早い移設を果たすべきである。6年前の計画通り有馬キリシタン記念館へ設置するならば、市民の会の負担は4分の1余りで済む。

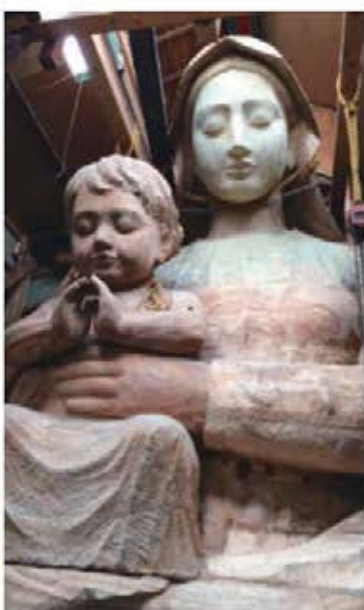
**市長** 6年前、撤回した時と考えは変わらない。

**議員** この像が本市に設置されたなら、観光客の大幅な増加や、PR効果の拡大等、多大な貢献をもたらすと私は考えるが市長は如何か。

**市長** もちろん本市の為に大変な効果があると思っている。

**議員** それならば、もっと熱意を示すべきである。明らかに将来的に本市浮揚の一助となると思われる。たとえ一部の反対があるとしても、一刻も早い移設が実現するよう、設置場所の提供を判断すべきである。

その他質問  
・新給食センター関連  
・コロナワクチン接種に関する事



木彫マリア像



質問の様子を動画で見よう