

広報

No.236

12

令和7年12月1日  
発行

# みなみしまばら

フェスティタスナタリス2025

12月6日開催！(2)

- 市制20周年記念イベント開催(3~4)
- 令和6年度 決算の状況(6~9)
- 市民スポーツ大会(10~11)



カタブグポケット(多言語翻訳・音声読み上げ対応)で  
広報紙みなみしまばらを配信しています。

今月の読者プレゼント

特別栽培温州みかん

2名様



おいしい  
南島原  
minami shimabara

トイレット 3名様  
ペーパーホルダー



写真はイメージです。

詳しくは広報紙面をご覧ください。



- 令和7年10月末日現在（前月比）
- 人 口：39,903人（-28）
  - 男 性：18,661人（-6）
  - 女 性：21,242人（-22）
  - 世帯数：18,306世帯（+18）

南島原市  
市制施行20周年記念

20th Anniversary  
MINAMISHIMABARA  
長崎県南島原市

開運

なんでも鑑定団

出張! なんでも鑑定団in南島原

2



## 南島原市立小・中学校 児童生徒数の推移(予測)


**73-6701**

本市では少子化により児童生徒数の減少が続くことが見込まれており、小・中学校の統廃合について検討が必要な時期にきております。このようなことから、令和6年度までの出生数を基にした、令和7年5月1日時点の児童生徒数の現状と今後の推移（予測）をお知らせします。

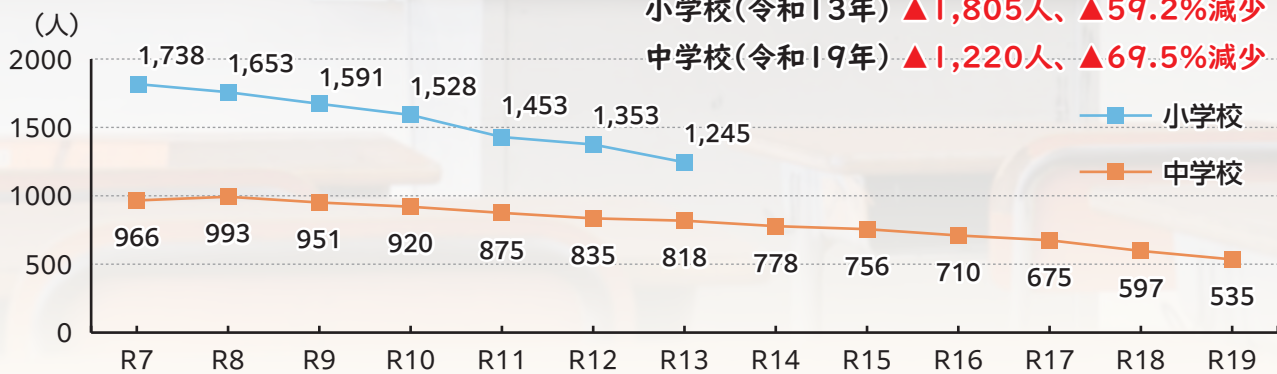
教育委員会では、今年５月に「市立小・中学校適正規模・適正配置在り方検討委員会」を立ち上げ、来年度に基本的な方針が示せるよう、小・中学校の適正規模・適正配置の在り方について検討を進めております。

※検討委員会の協議内容などは、市ホームページをご覧ください。



市HP

## 児童生徒数の推移(予測)



平成18年(合併当初)と比較すると

小学校(令和13年) ▲1,805人、▲59.2%減少

中学校(令和19年) ▲1,220人、▲69.5%減少

## 市内小学校全児童数の推移

	R7	R10	R13
児 童 数	1,738	1,528	1,245
R7比(人)	—	-210	-493
R7比(%)	—	-12.1%	-28.4%

## 市内中学校全生徒数の推移

	R7	R10	R13	R16	R19
生徒数	966	920	818	710	535
R7比(人)	—	-46	-148	-256	-431
R7比(%)	—	-4.8%	-15.3%	-26.5%	-44.6%

## 各小学校(児童数・学級数)の推移

児 童 数	加津佐	野 田	口之津	南有馬	有 馬	西有家	有 家	堂 崎	布 津	飯 野	深 江	小 林	大野木場	合 計
R 7	135	38	124	129	93	298	273	96	160	45	198	85	64	1,738
R 13	122	-	101	112	55	182	209	58	121	30	153	40	62	1,245
学 級 数	加津佐	野 田	口之津	南有馬	有 馬	西有家	有 家	堂 崎	布 津	飯 野	深 江	小 林	大野木場	合 計
R 7	6	4	6	6	6	12	12	6	6	4	10	6	6	90
R 13	6	-	6	6	6	7	9	5	6	4	10	4	6	75

※野田小学校は令和８年度に加津佐小学校と統合予定です。 ※深江小学校は分校の児童数、学級数を含む。   は複式学級あり

## 各中学校(生徒数・学級数)の推移

生徒数	加津佐	口之津	南有馬	北有馬	西有家	有家	布津	深江	合計
R7	91	69	91	67	169	197	105	177	966
R13	80	58	63	41	145	165	96	170	818
R19	46	47	49	24	79	119	62	109	535
学級数	加津佐	口之津	南有馬	北有馬	西有家	有家	布津	深江	合計
R7	3	3	3	3	6	7	4	7	36
R13	3	3	3	3	6	6	5	6	35
R19	3	3	3	3	3	4	3	4	26



# 鑑定出場申込書

鑑 定 品 目		自 己 評 価 額	円
由来・エピソード記入欄（お宝と持ち主のさまざまなエピソードやいきさつを書いてください。） 例えば…●手に入れたときの出来事やいきさつ ●代々伝わるお宝の由来やエピソード ●鑑定を依頼しようと思ったきっかけ ●数奇な運命の結果わが家にあるといったようなことを書いてください。 価値を知りたいだけの応募は不採用になる場合が多いようです。			
(フリガナ)			
住 所	(〒 - )		
(フリガナ)			
氏 名	( 歳 )	職 業	
電 話 番 号	(市外局番 - )	特技、趣味	

※ 記載いただきました情報は番組制作のためだけに使用し、番組制作関係者以外の第三者への情報開示は一切いたしません。

※複数点の鑑定を依頼する場合は、この用紙をコピーして使用してください。

写真添付箇所

(のりでしっかりと貼り付けてください。)

◎枚数が多い場合は、全体像の写真を添付していただき、残りの写真は、お手元の紙に貼り付け、この申請書にホチキスどめしてください。

◎採用の可能性のある方にはテレビ局の番組スタッフから直接連絡があります。  
(連絡がない場合は不採用となり鑑定いたしません。)

## 添付写真のお願い

★写真は**お宝全体**がはっきり写っているもの。(3枚以上)

★玩具は製造メーカーの表示部分のアップ。  
箱も保存されていればその写真も添付してください。

★書面は落款(書名と印)の部分、  
陶器は底面の銘の部分のアップ  
も。

★共箱のあるものは箱全体、標題、箱書きなどのアップも。

★切手、コインなど小さなお宝は、なるべく大きく。





## 健全化判断比率などの状況(令和6年度決算)

財政悪化がすすむ県や市町村の財政破たん(倒産)を未然に防ぐため、財政健全化法において、毎年度決算の際に財政の早期健全化や再生の必要性を判断するために、財政状況を客観的に表し、監査委員の審査を受け議会に報告し、公表しています。

南島原市の数値は、昨年と同様、いずれも国の定める基準を下回っており、健全な財政運営を行っていることを示していますが、各比率が悪化して国の基準を超えないよう、これからも「行政改革大綱」や「集中改革プラン」に基づき、行財政改革を推進していきます。

### 南島原市の健全化判断比率

健全化判断比率には、次の4つの指標があります。

#### 実質赤字比率

一般会計などの実質的な赤字額が、標準的な収入に対してどれくらいの割合になるかを示します。

#### 連結実質赤字比率

全会計の実質的な赤字額が、標準的な収入に対してどれくらいの割合になるかを示します。

#### 実質公債費比率

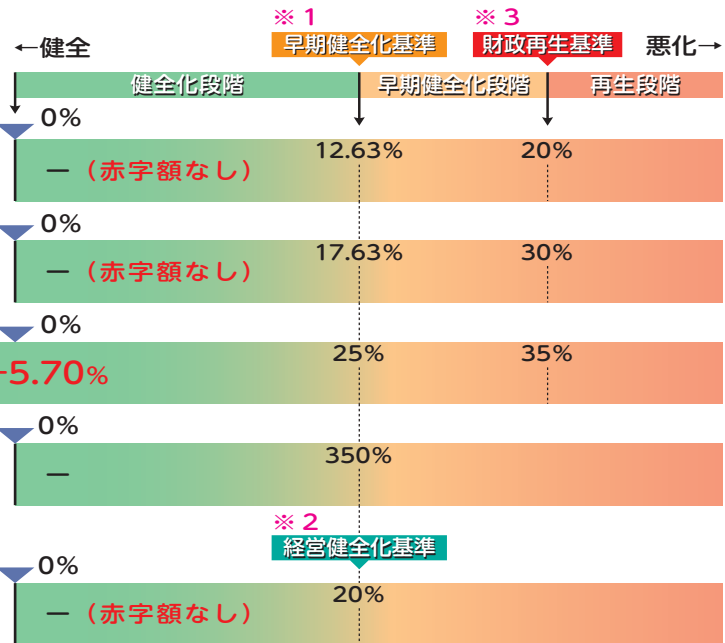
南島原市の実質的な借入金の返済額が、標準的な収入に対してどれくらいの割合になるかを示します。

#### 将来負担比率

南島原市が抱える実質的な負債の残高が、標準的な収入に対して、どれくらいの割合になるかを示します。将来負担額が計算上マイナスとなる場合は「-」表示。

#### 資金不足比率

各公営企業の資金不足額が、事業の規模に対してどれくらいの割合になるかを示します。



※1「早期健全化基準」、※2「経営健全化基準」とは…国が示す基準で、これを超えてしまうと議会の議決を経て財政健全化計画を定め、財政の健全化に向けて計画的に取り組まなければなりません。  
※3「財政再生基準」とは…国が示す基準で、これを超えてしまうと議会の議決を経て財政再生計画を定めるとともに、国（総務大臣）が認めない事業はできなくなってしまうなど、国の指導のもとで財政再生を行うことになります。

### 【令和6年度 決算速報値】県内13市財政状況比較表

順位	標準財政規模		財政力指数		経常収支比率		実質公債費比率		将来負担比率		地方債現在高			積立金現在高		
	市名	百万円	市名	%	市名	%	市名	%	市名	%	市名	百万円	対標財%	市名	百万円	対標財%
1	長崎市	102,172	諫早市	0.63	南島原市	86.5	南島原市	-5.7	南島原市	-	南島原市	20,455	118.6	大村市	47,154	203.6
2	佐世保市	61,231	大村市	0.63	西海市	90.3	西海市	1.7	佐世保市	-	雲仙市	19,730	119.9	西海市	17,569	143.6
3	諫早市	36,202	長崎市	0.57	雲仙市	90.6	雲仙市	4.0	島原市	-	諫早市	47,443	131.1	雲仙市	20,057	121.9
4	大村市	23,155	佐世保市	0.53	対馬市	91.3	平戸市	5.3	諫早市	-	西海市	18,243	149.1	平戸市	13,798	105.4
5	南島原市	17,253	松浦市	0.51	平戸市	92.8	佐世保市	5.7	大村市	-	佐世保市	95,480	155.9	南島原市	18,137	105.1
6	対馬市	17,069	島原市	0.42	松浦市	93.7	島原市	5.9	平戸市	-	大村市	38,886	167.9	松浦市	9,050	97.6
7	五島市	16,696	西海市	0.29	五島市	93.8	諫早市	6.6	五島市	-	島原市	20,956	169.2	五島市	15,946	95.5
8	雲仙市	16,449	雲仙市	0.28	島原市	95.0	壱岐市	8.3	西海市	-	松浦市	16,875	182.0	対馬市	14,690	86.1
9	平戸市	13,087	南島原市	0.25	佐世保市	95.8	大村市	8.5	雲仙市	-	壱岐市	22,940	182.8	壱岐市	9,362	74.6
10	壱岐市	12,549	平戸市	0.24	壱岐市	97.9	五島市	8.6	壱岐市	22.0	平戸市	24,494	187.2	島原市	7,123	57.5
11	島原市	12,384	五島市	0.24	諫早市	98.1	対馬市	9.5	対馬市	27.9	五島市	33,065	198.0	諫早市	18,444	50.9
12	西海市	12,234	壱岐市	0.22	長崎市	98.8	松浦市	10.1	松浦市	29.3	対馬市	39,374	230.7	長崎市	42,355	41.5
13	松浦市	9,270	対馬市	0.20	大村市	99.4	長崎市	10.4	長崎市	91.6	長崎市	255,972	250.5	佐世保市	23,092	37.7
財政指標等の 国県平均値			県13市平均	0.39	県13市平均	95.8	県13市平均	7.1	県13市平均	0.8	県13市平均	187.0		県13市平均	73.4	
			県平均	0.39	県平均	95.0	県平均	7.0	県平均	-	県平均	184.4		県平均	74.9	
			全国平均(R5)	0.48	全国平均(R5)	93.1	全国平均(R5)	5.6	全国平均(R5)	6.3	全国平均(R5)	171.1		全国平均(R5)	57.2	

■標準財政規模…地方公共団体が通常の状態では定期的に収入が見込まれる一般財源の総額。■財政力指数…地方公共団体の財政力を示す指数。この数値が大きいくほど財政的に余裕があるといえます。■経常収支比率…人件費などのように定期的に支出する経費に、地方税などの経常的な財源収入が、どの程度充てられているかを示す比率。指数が小さいほど財政的に柔軟性がある状態です。■実質公債費比率、将来負担比率…上記の「健全化判断比率などの状況」で解説しています。※将来負担比率について、標準財政規模に対する将来負担額が計算上マイナスとなる場合は「-」と表示しています。■地方債現在高…地方公共団体が事業を行うために借り入れた借金の残高。■積立金現在高…地方公共団体が将来必要となる財源に充てるための貯蓄の残高。■対標財…標準財政規模に対する割合。

## 令和6年度

# 決算の状況

図 財政課(西有家庁舎) ☎73-6625

令和6年4月1日から令和7年3月31日までの1年間の歳入、歳出の状況をお知らせします。

皆さんが納めた税金や国・県からの補助金などは、南島原市の生活環境をより良くするためにさまざまな形で使われています。

## 歳入総額 362億9,443万円

### 地方交付税 36%

132億2,420万円  
地方自治体が全国水準の行政を行えるように交付されたもの

### 地方譲与税等 4%

15億5,627万円  
国または県が徴収した税金から一定割合で譲与されたもの

### 市債 12%

41億9,400万円  
事業を行うために借りたもの

### 国・県支出金 22%

78億7,061万円  
国・県が認める事業費に対し、交付されたもの

### 繰越金 6%

21億2,953万円  
前年度から繰り越しされたもの

### 分担金、使用料および手数料など 1%

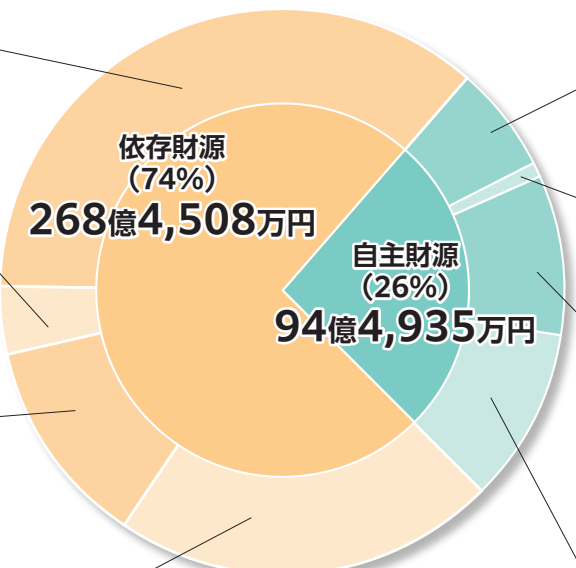
4億9,389万円  
事業実施にあたり受益者から徴収するもの。使用料や証明書などを交付する際の手数料など

### その他 9%

33億2,829万円  
繰入金、財産収入、寄附金、諸収入

### 市税 10%

34億9,764万円  
市民税、固定資産税、軽自動車税など



## 歳出総額 345億7,071万円

(うち職員給 7% 23億9,701万円)

### 人件費 13%

44億3,744万円  
職員や特別職の給与、議員や各種委員の報酬などに要する経費

### 扶助費 20%

68億6,225万円  
児童手当や医療費、生活保護などに要する経費

### 公債費 10%

35億6,209万円  
道路や学校などの公共施設の建設整備などのために借り入れた借金の返済に要する経費

### 繰越金 7%

23億9,992万円  
国民健康保険や後期高齢者医療、下水道事業など特別会計への繰り出しに要する経費

### 普通建設事業費 18%

64億3,650万円  
道路、学校、海岸保全などの建設に要する経費  
自然災害などにより被災した施設などの復旧に要する経費

### 補助費等 13%

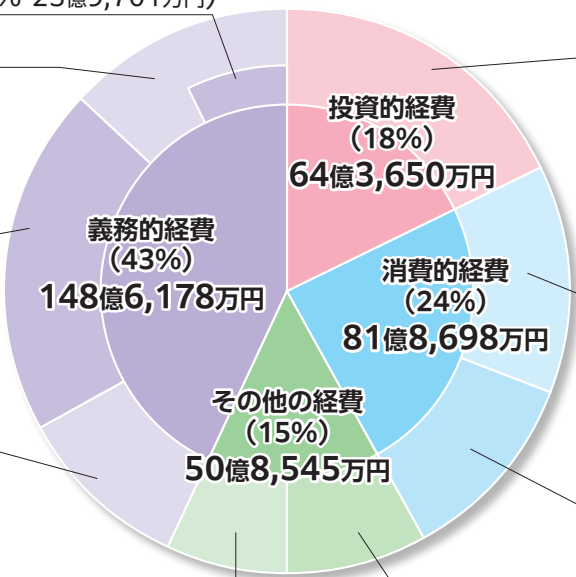
44億4,663万円  
各事業や団体への補助金・負担金に要する経費

### 物件費、維持補修費 11%

37億4,035万円  
市の施設の維持、補修などに要する経費

### 投資および出資金・貸付金、積立金 8%

26億8,553万円  
基金への積み立てなどに要する経費



## 歳入歳出差引額 17億2,372万円

※この内、繰越事業の財源3億4,995万円を除いた額13億7,377万円が実質収支額となります。



## 物価高騰対応重点支援 地方創生臨時交付金事業

エネルギー・食料品価格等の物価高騰の影響を受けた生活者や事業者の支援を主たる目的とする事業。



消費喚起クーポン券事業

〈主な事業〉

- 定額減税調整給付金事業…………… 3 億6,340万円
- 消費喚起クーポン券事業…………… 1 億2,110万円
- 低所得世帯支援給付金事業（新たな住民税非課税等世帯）  
1 億0,065万円
- 低所得世帯支援給付金事業（住民税均等割非課税世帯）  
1 億5,489万円
- 低所得世帯支援給付金事業（住民税均等割のみ課税世帯）  
1,624万円
- 低所得世帯支援給付金事業（こども加算分）…2,261万円

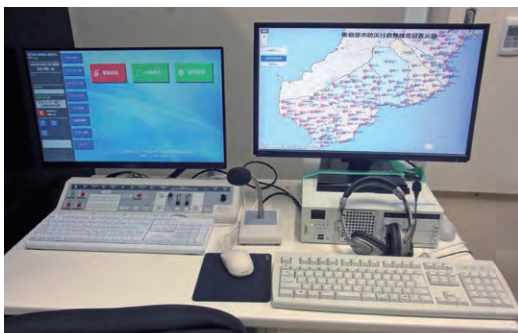
## 新型コロナウイルス感染症予防接種事業 その他の事業

〈主な事業〉

- 新型コロナウイルス感染症予防接種事業……………2,301万円

〈その他の事業で主な事業〉

- 総合型シティブロモーション推進事業……………2,453万円
- 空家除却費補助金……………2,379万円
- 防災行政無線整備事業…………… 7 億8,713万円
- 世界遺産センター整備事業…………… 4 億6,469万円



防災行政無線（親局）

## 便利な地域のための礎づくり プロジェクト

社会全体のデジタル化と、それによるデジタル・トランスフォーメーションが急速に進んでいることから、「道路整備」「公共交通対策」をはじめ、「デジタル社会への対応」といった、地域が便利になるためのまちづくりを目指すプロジェクト。

〈主な事業〉

- 公共交通再編事業……………3,777万円
- 行政手続きのデジタル化……………1,711万円
- 行政運営の効率化……………1,469万円
- 地域社会のデジタル化…………… 325万円
- 地域高規格道路整備促進事業…………… 418万円



地域高規格道路整備推進看板

- 自転車歩行者専用道路整備事業（整備工事）… 9 億 115万円
- 市道西平清水線道路改良事業……………5,873万円
- 市道大阪池平線、川原新切線道路改良事業……………3,686万円
- 市道岩下打越線、山ノ神打越線道路改良事業……………3,570万円
- 市道東浜堀戸道路改良事業……………2,688万円
- 市道新田内野線、内野線道路改良事業……………2,550万円
- 市道整備事業【市道小川堀切線（小川交差点）】…2,068万円



自転車歩行者専用道路整備事業

## 令和 6 年度に実施した主な事業をご紹介します

### 住み続けたいくなる環境づくり プロジェクト

すべての世代の市民が、これからも安心して健康に住み続けることができるよう、脱炭素施策や有機農業推進などの「環境負荷低減」をはじめ、「子育て支援」「防犯・防災対策強化」、さらには、高齢になっても地域で元気に暮らせる社会を実現するための基本となる「健康づくり」のまちづくりを目指すプロジェクト。

〈主な事業〉

- こども医療支援事業……………7,292万円
- 保育対策総合支援事業補助金……………4,195万円
- すこやか子育て支援事業……………4,096万円
- E A T 配置事業……………1,615万円
- ひとり親家庭等医療費支援事業……………1,428万円
- ごみ減量 3 R 運動推進事業……………1,421万円
- 学校給食費保護者負担軽減補助事業……………1,027万円
- 学校給食会原油価格・物価高騰対策費補助金… 578万円
- 水産多面的機能発揮対策事業…………… 418万円
- 奨学資金償還補助金…………… 405万円
- 妊産婦医療費助成金…………… 349万円
- 妊娠期・子育て期オンライン医療相談…………… 238万円
- 介護予防普及啓発事業…………… 188万円
- 英語教育推進事業（小・中学校）…………… 115万円
- 健康づくりポイント事業…………… 110万円



- 生ごみ処理機器購入費補助金…………… 86万円
- 市道向小屋線、曲ノ手線、吉川下渦線道路改良事業  
1 億1,924万円
- 市道整備事業【市道新開と茂作線】……………9,795万円
- 堂崎公民館 2 階和室等空調機取替工事……………1,161万円
- 公園外灯 L E D 化事業…………… 896万円
- 市営住宅敷地外灯 L E D 化事業…………… 775万円

▼ 南島原市への移住状況

	令和 4 年度	令和 5 年度	令和 6 年度
移 住 者 数	105人	84人	88人
うち U ターン	36人	38人	50人
うち I ターン	69人	46人	38人
相 談 件 数	200件	143件	194件

### 元気な産業と定住促進のまちづくり プロジェクト

農業やそうめん産業などの「地場産業振興」や雇用機会を創出する「企業誘致」をはじめ、世界遺産や自転車歩行者専用道路などの地域の魅力を発信する「観光振興」、地域社会の担い手を確保する「定住・移住対策」といったまちづくりを目指すプロジェクト。



ツール・ド・南島原

〈主な事業〉

- そうめん P R 事業……………3,213万円
- 企業等設置奨励補助金……………1,298万円
- 移住促進プロジェクト……………1,187万円
- トレーニングファーム及び果樹 P R 委託料…………… 795万円
- ガイダンス機能強化事業…………… 749万円
- 自転車歩行者専用道路ソフト事業…………… 682万円
- 新規就農者就農支援事業…………… 590万円
- 島原手延そうめん生産量拡大支援事業補助金… 480万円
- 南島原産そうめん小麦開発事業…………… 463万円
- 地域産業雇用創出チャレンジ支援事業補助金… 338万円
- 島原手延そうめん後継者給付金…………… 320万円
- 中小企業ステップアップ支援事業補助金…………… 301万円
- H A C C P 導入支援事業補助金…………… 300万円
- お試し住宅拡充事業…………… 253万円
- 6 次産業化推進事業…………… 234万円
- 創業支援事業補助金…………… 218万円
- 新規作物調査・研究事業…………… 215万円
- 地域物産開発販売支援事業補助金…………… 201万円
- 農業研修生誘致支援事業…………… 200万円
- W E B サイト管理運営業務委託料…………… 135万円
- 果樹苗木補助…………… 133万円
- 漁業後継者育成支援事業…………… 100万円
- 空き家活用促進事業…………… 94万円
- 新規養殖実証事業補助金…………… 88万円



銃 剣 道

種 目	優 勝
一 般	竹田 宜史

山 岳

種 目	優 勝
総 合	氏原 巧・氏原佳織チーム

ソフトボール

種 目	優 勝
一般男子の部 (ファーストピッチ)	NEXUS 南島原
実年の部 (スローピッチ)	西有家実年ソフト

バスケットボール

種 目	優 勝
一 般 男 子	深江クラブ
一 般 女 子	布津フェアリブース
中学生男子	深 江
中学生女子	T H S
小学生男子	深 江
小学生女子	深 江

レスリング

種 目		優 勝
個	60キロ級	吉田 民生
	66キロ級	白石 真吾
人	74キロ級	本村 鷹也
	84キロ級	松阪 鴻晟
戦	84キロ超級	森野 直

テ ニ ス

種 目	優 勝
シングルス 一般男子クラス	橋本 洪龍
シングルス 壮年45	照平 豊
シングルス 壮年60	松島 一喜
ダブルス 一般男子Aクラス	橋本 洪龍 江川 栄一
ダブルス 男子壮年(60歳以上)	松島 一喜 松島米三郎

サ ッ カ ー

種 目	優 勝
中学生	MS フットルース
30 代	有家FC
40 代	有家FC

ラグビー

種 目	優 勝
ラグビー	西有家

軟 式 野 球

種 目	優 勝
一 般	加津佐タイガース

弓 道

種 目		優 勝
団体戦	一 般	深江 A
個 人 戦	一 般 男子	柴田 直
	一 般 女子	林田 和美
	高校生以下	小林 大和

ソフトテニス

種 目	優 勝
一 般	西有家

空 手

種 目		優 勝
個 人 戦	幼児 ケンケン相撲	竹村 波瑠
	小学生 1～2年	(組手) 近藤 滯莉 (形) 伊藤 愛彩
	小学生 3～4年	(組手) 小嶺 豪 (形) 福田麟太郎
	小学生 5～6年(男子)	(組手) 中村 依雅 (形) 中村 依雅
	中学生 女 子	(組手) 馬場叶希音 (形) 荒木久允佳
	一 般 50歳未満	(組手) 馬場 龍希 (形) 中村 健太
	一 般 50歳以上	(組手) 溝田 秀顕
	一 般 有 級	(組手) 中村 康則 (形) 中村 康則
	団 体 戦	北空会 A

バレーボール

種 目	優 勝
成年男子の部	有 家
家庭婦人の部	加津佐
ソフトバレー トリムの部	南島原
ソフトバレー レディースの部	南島原

卓 球

種 目	優 勝
一般男子	元山 慶彦
一般女子	八木 郁紗
35歳以上男子	山本 勝広
35歳以上女子	石田 美香
中学生以下男子	林田 晃貴
中学生以下女子	金子 美咲

剣 道

種 目	優 勝
小学校低学年の部	布武会
小学校高学年の部	布武会
中学校の部	有家中学校A
一般混成の部	有家B

柔 道

種 目	優 勝
幼 年	荒木 唯徳
小学1・2年	荒木 海德
小学3～6年	永橋 録
一 般	飯星 宏大

バドミントン

種 目		優 勝	
個 人 戦	男子ダブルス Aクラス	山下 栄治 竹下 昂汰	
	男子ダブルス Bクラス	安達 昌浩 山本 啓司	
	女子ダブルス Aクラス	三隅 良子 川田 絵里	
	女子ダブルス Bクラス	山下小也加 岡田 仁美	
	女子ダブルス Cクラス	林田あい子 岡田 晴美	
	中学生 男子ダブルス	氏原 史歩 林田 史歩	
	中学生 女子ダブルス	田中 茉桜 岡野 結風	
団 体 戦		M's・有家トレセン	

陸 上

～ 女子の部 ～		
種 目		優 勝
3 0 歳 未 満	100m	中野 陽菜
30歳～39歳	100m	穂山けい子
	800m	北村和華奈
6 0 歳 以 上	800m	内田智恵子
一般4×100mリレー		南有馬
3 0 歳 未 満	走 幅 跳	中野 陽菜
	砲 丸 投	近藤 奏
30歳～39歳	砲 丸 投	鴨川 楓子
45歳～49歳	砲 丸 投	入口 由佳
6 0 歳 以 上	砲 丸 投	内田智恵子

～小・中学生の部～					
種	目		優	勝	
小 学 生 の 部	1・2年男子	50m	兼俵	寛大	
	3・4年男子	100m	栗田	康平	
	5・6年男子	100m	松尾	悠真	
		800m	西田	伊織	
	1・2年女子	50m	村田	琉凧	
	3・4年女子	100m	馬場	恵実	
	5・6年女子	100m	川内柚希乃		
		800m	松尾	心優	
	中 学 生 の 部	男 子	100m	横田	大志
			1500m	中村	太一
砲丸投			野中	陸	
女 子		100m	福田	絢愛	
		800m	永友	蒼来	
		砲丸投	本多	知世	

ゲートボール

種 目	優 勝
一般の部	長野チーム

グラウンド・ゴルフ

種 目	優 勝
前半の部	本村 強
後半の部	田中 政國
総 合	本村 強

トライアスロン

種 目	優 勝
小学生男子	山下 竜輝
小学生女子	天本 佳那
一 般 男 子	土手野佑介
一 般 女 子	田口 真理

ペタンク

種 目	優 勝
一般の部	梅谷 E

～男子の部～			
種 目		優 勝	
3 0 歳 未 満	100m	尾崎	蘭真
	400m	中野	颯太
	1500m	穂山	春樹
	3000m	杉本	知優
30歳～39歳	100m	宮崎	雄飛
	3000m	高原	尚輝
40歳～44歳	100m	谷口	誠
45歳～49歳	100m	水島	隆雄
50歳～54歳	100m	高木	祥一
	3000m	林田	三浩
55歳～59歳	100m	横田	耕詞
	3000m	松尾	謙
60歳～64歳	100m	山下	信二
7 0 歳 以 上	100m	福島	和弘
一般4×100mリレー		加津佐	
3 0 歳 未 満	走 幅 跳	川崎	大成
	走 高 跳	藤村	優太
	砲 丸 投	本多	明大
30歳～39歳	走 幅 跳	宮崎	雄飛
	砲 丸 投	安永	孝徳
40歳～44歳	砲 丸 投	松尾	宣隆
45歳～49歳	走 幅 跳	栗原雄一	郎
	砲 丸 投	野口	泰輔
50歳～54歳	走 幅 跳	高木	祥一
	砲 丸 投	金子	真也
55歳～59歳	走 幅 跳	中島	浩介
	砲 丸 投	中島	浩平
60歳～64歳	走 幅 跳	山下	信二
	砲 丸 投	隈部	清久
65歳～69歳	砲 丸 投	中村	一也
	走 幅 跳	福島	和弘
7 0 歳 以 上	砲 丸 投	大村	貞喜

水 泳

～ 小学生の部 ～		
種 目		優 勝
自 由 形	25m 低学年男子	小嶺 豪
	50m 高学年男子	濱崎 白龍
	50m 高学年女子	田口 真紅
平 泳 ぎ	50m 高学年男子	濱崎 白龍
	50m 高学年女子	田口 真紅
背 泳 ぎ	25m 低学年男子	小嶺 豪
	50m 高学年男子	西村 直和
	50m 高学年女子	古賀 那奈
ビート板	25m 1・2年生男子	廣瀬 湊登
	25m 1・2年生女子	田口 真翠
	25m 3・4年生男子	七條 大空
	25m 3・4年生女子	古賀 愛奈
個人メドレー	100m 低学年男子	小嶺 豪

～ 中 学 生 の 部 ～		
種 目		優 勝
自 由 形	50m 男子	濱崎 龍太
	50m 女子	溝田 優良
平 泳 ぎ	50m 女子	村田 陽菜

第20回



南島原市民  
スポーツ大会

市内最大のスポーツイベント「南島原市民スポーツ大会」が、7月から10月にわたり行われ、市内各地で熱戦が繰り広げられました。

結果は次のとおりです（敬称略）。

図南島原市スポーツ協会

☎73-6703



市スポーツ協会HP



## いつまでもお元気で ～100歳おめでとうございます～

三又 久子さん(有家町)  
大正14年10月18日生まれ



川田 カズコさん(深江町)  
大正14年10月26日生まれ



北嶋 巴さん(有家町)  
大正14年10月28日生まれ



松尾 猪巳さん(有家町)  
大正14年11月4日生まれ



綾部 治子さん(加津佐町)  
大正14年11月6日生まれ



松島 ミスエさん(布津町)  
大正14年11月11日生まれ



### 5 市中総体駅伝競走大会を開催

市内各中学校代表による駅伝大会が開催され、大きな声援の中、選手たちはそれぞれベストを尽くしてタスキを繋ぎました。

#### 【結果】

##### ●男子の部

優 勝…西有家中学校 準優勝…口之津中学校

##### ●女子の部

優 勝…深江中学校 準優勝…口之津中学校

※上記2校は、11月6日(休)に開催された県大会に出場しました。



### 6 秋の交通安全総点検

県内各市町の持ち回りで行われている交通安全総点検が12年ぶりに市内(深江町)で実施されました。

総点検は、利用が多い国道・市道で歩行者が安全・安心に利用できる道路を実現するために行うものです。道路管理者・警察署などを交えて、関係自治会・障がい者団体・学校関係者と道路の現状の確認を行いました。

## Focus in 南島原

市内各地で行われたイベントやまちの話題をお届けします。

## まちの話題



### 2 新鮮な車えびを全国へ

深江町漁協(吉田組合長)が「活車えび」の出荷開始を市長に報告しました。

身がプリプリとして甘みがあり、刺身・塩茹でなんでもおいしく食べられます。愛情を込めて育てた活車えびが生きたまま出荷されるため、贈答品として全国から注文があるおすすめの逸品をぜひご賞味ください。



### 4 高校生がお悩み解決！ ～高校生スマホ相談会～

島原翔南高校パソコン部員が講師となり、スマホの使い方などを気軽に相談できる相談会を開催し、60～80代14人の相談がありました。

参加者からは「笑顔で接してくれて話やすく、こちらも笑顔になった。今後も利用できれば助かる」などの声があり、講師の高校生も「相槌の大切さを感じ、コミュニケーション力が上がった。困っている問題と一緒に解決できて嬉しかった」と両者満足して相談会を終えました。



### 1 南島原Food Expo2025

11月9日、堂崎港埋立地(JAグリーン南島原店)で、本市の食をテーマにした一大イベント「南島原Food Expo2025」を開催しました。

新鮮な農海産物をはじめ、多くのおいしい食べ物を揃えた特選品ブースやJA島原雲仙による長崎和牛ステーキ丼の販売、ステージイベント、お楽しみ抽選会などの催しが行われ、おいしい食べ物を手にイベントを満喫しました。

また「Remember3.11」防災減災ブースでは、自衛隊車両や防災パネル展示など防災意識の向上を呼びかけました。



### 3 3年ぶりに伝統芸能「浮立」を披露

春日神社大祭(北有馬町)で、夏休みから練習を重ねた北有馬町田平名の児童・生徒18人が独特の伝統衣装に身を包み、流れるような踊りと力強いバチさばきで伝統芸能「浮立」を披露し、1日かけて町内をねり歩きました。

「浮立」は島原・天草一揆後、佐賀の移住者が伝えたと言われる伝統芸能で、五穀豊穡を祈り、毎年秋に行われています。



Focus in 南島原

まちの話題

市内各地で行われたイベントやまちの話題をお届けします。

市内にある高校の魅力をお伝えします。

令和7年度 口之津図書館 主催  
「クリスマスおはなし会」を開催！

毎年恒例の口之津図書館主催「クリスマスおはなし会」が開催されます！

口之津図書館友の会と一緒に、口加高校生活創造コース2年生6人も参加します。高校生たちが授業で一生懸命練習した読み聞かせや楽しいペーパースートを地域の子ども達を対象に披露します。

参加は無料です。ご家族、ご友人と、ぜひお気軽に足をお運びください！

※写真は昨年度の様子です。

**口之津図書館「クリスマスおはなし会」**

12月6日(土)  
午前10時30分～11時30分、  
午後1時30分～2時30分

口之津図書館

無料

口加高校 家庭科生活創造コース

86-2180

フォローお願いします！ 口加高Instagram

koka\_high.official

検索

口加高校Instagram

あなたの写真が広報紙を彩る！



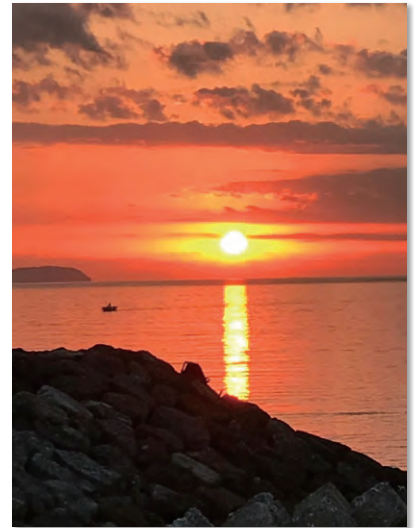
●れいれいさん(南島原市)  
タイトル「おうちで夏祭り」

こんぴらまつりの花火打ち上げ日に合わせておうちで夏祭りをしました。息子がまだ3ヶ月でお祭りの屋台には行けなかったのですが今年はおうちで楽しみました！



●大和さん(南島原市)  
タイトル「絶景」

毎日バタバタと忙しいですが、この景色に元気がもらえます。



●やけ酒めだかさん(南島原市)  
タイトル「白浜からの夕陽」

日本で1番遅いと言われる夕陽

皆さんからの写真を大募集しています！

応募題材

・南島原市の好きな景色

・自治会や自主グループ活動紹介

・子どもの活動写真 など

掲載希望月の前月10日まで

※令和8年1月号の場合、12月10日(木)まで

市HP

受賞おめでとうございます

秋の叙勲で本市関係者の5人が受章されました。

おめでとうございます。

**【瑞宝小綬章】**

●元公立特別支援学校校長  
楠田 恭子さん(有家町)

●元長崎県監査事務局長  
滝田 泰博さん(元副市長)

**【瑞宝双光章】**

●元有家町助役  
伊藤 武夫さん(有家町)

●学校医  
坂上 和平さん(有家町)

●認定こども園 白百合保育園長  
苑田 秀子さん(有家町)

野田小学校

151年の歴史に幕

令和8年2月1日 閉校記念式典開催

第54回記念普賢登山 野田小学校

明治7年に創立した野田小学校は、令和7年度に創立150年を迎えました。

南風薫る高台に位置し、保護者・地域の温かく協力的な環境の中で、子どもたちの笑顔と挑戦する姿が輝く教育活動を展開してきました。特に、54回を数える普賢岳登山は、閉校を記念して世代を超えて100人で登山を実施しました。

明治・大正・昭和・平成・令和と時代が変わっても、子どもを真ん中に、学校・保護者・地域が深い愛情をもって大きな円を描くように育んできた思い出と、多くの縁をもたらしただけの出会いと絆が色あせることはありません。地域とともに、地域に愛された野田小学校は、学んだすべての人たちの「心のふるさと」として、永遠に輝き続けます。

**6 高木さんの愛犬が長寿犬表彰**

10月26日『動物愛護フェスティバル2025 in島原』に合わせて、島原獣医師会が長寿犬の表彰を行いました。

市内の長寿犬として、高木由美子さん(口之津町)の愛犬「トライ」が表彰されました。「トライ」の年齢は18歳で、人間に換算すると約88歳になります。これからも仲良くお過ごしください。



## ごみ処理施設の変更について

図県央県南広域環境組合 施設課 ☎0957-35-8212  
環境課(衛生センター庁舎) ☎73-6644

令和8年4月から、有家～加津佐町の“燃えるごみ”は県央県南広域環境組合（半島3市・諫早市）で運営する南部リレーセンターで受け入れるようになります。

【現行】南有馬クリーンセンターで焼却

【変更①】

①南部リレーセンター(現衛生センター内)で集積

※燃えるごみなどの出し方の変更はありません。

②県央県南クリーンセンターまで運搬し焼却

【変更②】

持ち込みゴミサイズなどの規格見直し

この変更については、今後広報紙などでお知らせします。



事業所のごみについても収集の適正化が図られます。  
事業所のごみは適切に処理しましょう。

## 12月3日～9日は「障害者週間」です

図福祉課(南有馬庁舎) ☎73-6651

障害者基本法は、障がいの有無にかかわらず、互いに人格と個性を尊重しながら共生する社会をつくるため、すべての国民が障害や障がい者への理解を深めることを目的としています。

この機会に障害のない人にも知ってほしい「オストメイト」の情報をお届けします。

【オストメイトを知っていますか？】

オストメイトとは、病気やケガなどで消化管や尿管機能が損なわれたため、人工肛門や人口膀胱などの排泄口を造設された人を言います。

下のマークは、オストメイトであること、オストメイト対応トイレがあることを示しています。

オストメイト  
マーク

オストメイト対応トイレ(イメージ)

●オストメイト対応トイレのある市内の施設(8カ所)

地 区	場 所
深 江 町	道の駅ひまわり
有 家 町	市役所有家庁舎、ありえコレジヨ
西 有 家 町	市役所西有家庁舎、西有家カムス
北 有 馬 町	エコ・パーク論所原
口 之 津 町	口之津港ターミナル
加 津 佐 町	加津佐道路公園

●周囲の理解で心のバリアフリーを

オストメイトは、外見ではわかりにくい障害であるため、社会的な理解がすすんでいない現状があります。一人ひとりが理解を深め、障害のある人もない人もともに暮らせる社会をつくっていきましょう。

## 令和7年度 第3回 市職員採用試験(大卒程度)

図人事課(西有家庁舎) ☎73-6623  
〒859-2211 西有家町里坊96番地2 Eメール: jinji@city.minamishimabara.lg.jp

【募集要領】

●試験日…令和8年1月18日(日)

●受付期間…12月2日(火)～23日(火)

④試験案内は、人事課および各支所で交付します。

申込書を郵便請求する場合は「職員採用試験案内請求」と朱書きし、140円切手を貼った宛先明記の返信用封筒(角形2号)を必ず同封して人事課へ請求してください。

【試験職種・採用予定数および受験資格】

●行 政(大卒程度)…数名

平成2年4月2日以降に生まれた人で、学校教育法に基づく大学(短期大学を除く。)もしくはこれと同等と認める大学校などを卒業または令和8年3月までに卒業見込みの人

詳細は市ホームページをご覧ください。



市HP

U・Iターン希望者大歓迎!!

## 特設人権相談所を開設

図島原人権擁護委員協議会(長崎地方法務局島原支局内) ☎0957-62-2513

📅午前10時～午後3時(両日共通)

④不要 📄無料

※秘密は厳守します。

実 施 日	会 場	実 施 日	会 場
12月17日(水)	深江公民館	12月18日(木)	布津公民館
	ありえコレジヨ		西有家カムス
	北有馬ピロティー		原城オアシス
	口之津公民館		加津佐希望の里

## 人権について考えてみようかい！

あなたは、障がいのある人が  
困っていたらどうしますか？

「何かお困りですか？」「できることはありませんか？」と勇気をだして声をかけてみましょう。  
共生社会の実現のために一人ひとりが考え、行動してみましょう。

不当な差別的扱い(例)

- ☐ 障がいを理由に施設利用を断られた。
- ☐ 盲導犬を連れていたら、動物禁止だからと工場見学を断られた。
- ☐ 会場で車イスの移動の手伝いを頼んだら断られた。

無意識のうちに障がい者差別に  
なっていませんか？

もし、このような話を聞いたり見たりしたら、迷わず相談を！相談は無料です。  
秘密は厳守しますので、安心してご相談ください。



みんなの人権110番



0570-003-110



自動音声ガイダンスに従い、御相談を希望する人権問題の内容に応じ、番号を押してください。

●女性 ▶ 1番 ●高齢者 ▶ 2番 ●障害者 ▶ 3番 ●その他の人権問題 ▶ 4番



## 家屋の取り壊し、新築、増築はお知らせください！

図税務課(西有家庁舎) ☎73-6642

住宅や倉庫などを取り壊して滅失登記を行った場合は、法務局からの異動通知に基づき、事実確認を行い、税額の修正を行います。しかし、法務局で登記をしていない家屋を取り壊した場合や、滅失登記をしていない場合は、そのまま課税されることがあります。

家屋を取り壊した場合は、税務課または各支所へ届け出をお願いします。

また、家屋の新築や増築の場合もお知らせください。

## 保育所・認定こども園 入所受付

図こども未来課(南有馬庁舎) ☎73-6652

令和8年4月からの入所申し込みを受け付けます。現在入所している子どもが引き続き入所を希望する場合も、現況届などの提出が必要です。

📄保育所、認定こども園へ入所を希望する人

●受付期間(第1次受付)

**12月1日(月)~令和8年1月6日(火)**

※今回、令和8年1月6日受付分までで第1回目の入所決定を行い、以降は随時受け付けます。

●申込場所

**各支所、こども未来課(南有馬庁舎)**

※継続して入所する人で、仕事の都合などで上記の場所に提出できない場合は、各保育所、各認定こども園へ提出することもできます。



市HP

令和8年度 施設一覧

所在地	保育所(園)名	電話番号
加津佐町	愛宕保育園	87-4051
	若木保育園	87-5100
	野田保育園	87-2199
口之津町	あやめ保育園	86-4706
	(認)たまみねこども園	86-4815
	口之津保育園	86-2187
南有馬町	ひかり保育園	85-3529
	大江保育園	85-2227
	(認)南島原はらじょうこども園	85-2283
北有馬町	(認)北有馬こども園(公立)	73-6753
西有家町	(認)みだけ保育園	82-8400
	(認)すかわこどもえん	82-0923
	長野保育園	82-5005
	竜石保育園	82-2880
	(認)にしありえこども園	82-2563

所在地	保育所(園)名	電話番号
有家町	(認)有家たちばなこども園	82-0906
	(認)南島原しんきりこども園	82-8155
	(認)白百合保育園	82-8410
	恵光保育園	82-4001
	若草保育園	82-1629
	有家保育園	82-2294
布津町	(認)てらだこども園	72-3594
	南島原ぶんか保育園	72-2106
	(認)こば保育園	72-6126
深江町	(認)たちばなこども園	72-2684
	(認)やまかげ保育園	72-2362
	小林保育園	72-5470
	深江保育園	72-3323
	瀬野保育園	72-6961
	(認)深江幼稚園	72-5400

※(認)は「認定こども園」です。認定こども園とは保育所と幼稚園の機能を兼ね備えた施設です。

※としび保育園(加津佐町)は、令和8年3月末で閉園予定です。

※若草保育園(有家町)については、令和8年4月から認定こども園へ移行予定です。

## 償却資産の申告をお忘れなく

図税務課(西有家庁舎) ☎73-6642

令和8年1月1日現在の償却資産(事業用資産)には固定資産税が課税されますので、税務課または各支所へ申告してください。

また、申告書が送付されていない事業者はお問い合わせください。

●申告期限…令和8年2月2日(月)

【償却資産とは】

工場や商店などの経営者や農林水産業、アパート経営者などが所有する資産で、事業のために用いることができる構築物や機械・器具・備品など  
※太陽光発電設備(事業用)や10キロワット以上の設備も申告対象です。

(申告の際は、設置場所も記載ください)

※無形減価償却資産(鉱業権、漁業権、パソコンソフトなど)や自動車税・軽自動車税の課税対象(軽トラック、トラクターなど)は除きます。

【主な償却資産の例】

●構築物…門、広告塔、舗装路面、事業用簡易構築物など

●機械および装置…太陽光発電設備、コンベアー、クレーン、ビニールハウス、土木建設機械、農業用機械、印刷機など

●船舶…漁船、ボート、貨物船など

●車両および運搬具…構内運搬車、特殊自動車、その他自動車税・軽自動車税の課税対象とならないもの

●工具・器具および備品…机、椅子、ロッカー、レジスター、陳列ケース、コピー機、パソコン、暖房用品など

## 第19回 南島原市人権啓発標語 最優秀賞作品

図市民課(西有家庁舎) ☎73-6647

人権をもっと自分事として考える機会とするため、標語を募集し、応募総数2,461作品の中から35点の入賞作品を決定しました。

たくさんの応募ありがとうございました。

※全入賞作品は、市ホームページに掲載しています。



市HP

### 最優秀賞

●小学生 低学年の部

**ほんとうの つよさはやさしさ 思いやり** 城田 宗輝さん(小林小学校 3年)

●小学生 高学年の部

**思いやり だんだん広がる 笑顔の輪** 大野 湖十さん(野田小学校 6年)

●中学生の部

**大丈夫? 言える勇気と 差し出す手** 福田 菜月さん(加津佐中学校 2年)

●一般の部

**その発言 自分が言われて どう思う?** 田浦 豊さん(島原翔南高校 2年)



## 市民意見募集（パブリック・コメント）を行います

市の条例・計画（改正案）について、皆さんのご意見・ご提案をいただくため、市民意見募集（パブリック・コメント）を行います。

## 南島原市地下水保全条例（改正案）

地下水が日常生活に欠くことができない地域共有の貴重な資源であることを踏まえながら、さらなる地下水の保全と採取の適正化を図るため条例の一部を改正します。

## ●閲覧・募集期間

12月1日(月)～26日(金)

※市役所開庁時に限ります。

図環境課(衛生センター庁舎)

☎73-6644 FAX:85-2078

〒859-2415 南有馬町戊1751番地1

✉: kankyou@city.minamishimabara.lg.jp

## 南島原市過疎地域持続的発展計画(改正案)

持続可能な地域社会の形成と地域資源などを活用した地域活力の向上を目指すため、各分野（産業振興や交通施設整備など）の現状や問題点、それに対する方針や対策を取りまとめた令和8年度～12年度までの計画を策定します。

## ●閲覧・募集期間

12月8日(月)～令和8年1月7日(水)

※市役所開庁時に限ります。

図財政課(西有家庁舎)

☎73-6625 FAX:82-3086

〒859-2211 西有家町里坊96番地2

✉: seisakukikaku@city.minamishimabara.lg.jp

## 共通事項

## ●閲覧場所…担当課、各支所

※市ホームページにも掲載します。

## ●意見などを提出できる人

- ・市内に在住・在勤・在学の人
- ・市内に事業所などを有する人
- ・本事案に利害関係を有する人

## ●意見の提出方法（任意様式で可）

意見内容(条例・計画(改正案)の箇所(項目やページ、行など)とそれに対する意見)、住所、氏名を記載の上、担当課または各支所に持参するか、郵送、FAX、Eメールのいずれかで提出してください。

## ●意見に対する考え方の公表

お寄せいただいたご意見の要旨とそれに対する本市の考え方は、後日市ホームページなどで公表する予定です。

## ●注意事項

- ・条例・計画(改正案)をご一読の上、意見を提出してください。
- ・意見提出用紙に住所・氏名が記載されていない場合、受付できません。
- ・公序良俗に反する意見は、受付できない場合があります。
- ・電話での受付や、ご意見に対する個別の回答はしません。

## 遠隔相談窓口システムを設置

図防災課(西有家庁舎) ☎73-6622

12月1日から各支所に遠隔相談窓口システムを設置し、テレビ会議形式で本庁職員が直接相談などに対応できるようになりました。

## ●メリット

- ・支所地域で暮らす人などの移動負担の軽減
- ・複雑な手続きや相談などに担当課職員が直接対応可能
- ・将来的な行政サービス提供の維持

## ●対象手続き例

- ・戸籍住基に関する問い合わせ
- ・税関係
- ・福祉・健康相談 など

## 冬の省エネに取り組みましょう

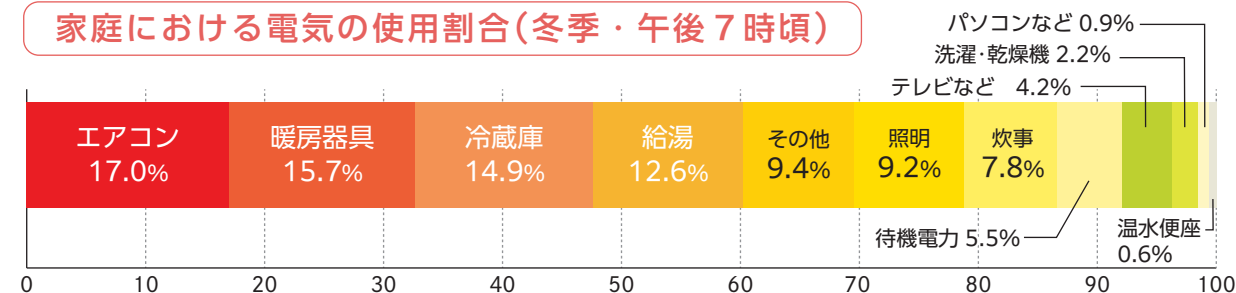
図環境課(衛生センター庁舎) ☎73-6644

寒い冬は、エネルギーの使用が増加する季節です。

生活を工夫して電気や燃料の使用を減らせば、お金とエネルギーの節約につながります。

財布と地球にやさしい冬のエコライフを始めてみましょう！

## 家庭における電気の使用割合(冬季・午後7時頃)



## 家庭でできる省エネ対策

## 暖房

- ☑ 重ね着などをして、無理のない範囲で室内温度を下げる。

省エネ効果 約2%

- ☑ 目詰まりしたフィルターを清掃する。

窓に厚手のカーテンを掛ける。 省エネ効果 約1%

## お風呂

- ☑ 入浴間隔を空けずに入る。

省エネ効果 約6%

- ☑ お湯の出し過ぎに注意し、シャワー時間を短くする。

省エネ効果 約2%

## キッチン

- ☑ 炎が鍋底からはみ出ないように調整する。お皿を洗うときのお湯の温度を下げる。

省エネ効果 約1%

## 照明

- ☑ 不要な照明は消す。明るさを下げる。

省エネ効果 約5%

※蛍光灯の製造・輸出入が2027年までに段階的に廃止されます。消費電力が少ないLED照明への切り替えを早めに検討しましょう。

※「節電効果」や「省エネ効果」は概算値であり、気候条件などによって変動します。

## 広告

使用者も、労働者も、必ず確認。最低賃金。  
長崎県最低賃金は令和7年12月1日から

1時間 1,031円

賃金引上げを支援する各種支援施策➡

お問い合わせ先

厚生労働省長崎労働局賃金室 ☎095-801-0033  
または最寄りの労働基準監督署

九州電力  
オール電化  
キャンペーン

購入対象期間  
2025.10.1\*→2025.12.31\*  
応募期間  
2025.10.1\*→2026.1.31†  
詳しくは 九電 オール電化キャンペーン 検索

問合せ先(九州電力業務委託会社)

九電ネクスト株式会社島原営業所 家庭営業係



## 南島原市奨学資金償還補助金

図教育総務課(南有家庁舎) ☎73-6701

市奨学金を借りて卒業後に市内で暮らし働いている人に、補助金を交付します。

卒業後は、南島原市への居住を考えてみてください！

📅平成28年度以降に返済を開始された人

●補助金額

1年度(令和7年4月～令和8年3月分)

間で返済した**3分の2以内**

📅令和8年2月27日(金)

●交付条件…返済期間に次のすべてに該当する人

・市内に住民登録があり1カ月以上居住または居住していた人

・1カ月以上就労していること

(パート・アルバイトなどを含む)

・返済すべき奨学資金を返済していること

・市税などの滞納がないこと

## デジタル機器の悩み相談窓口

図防災課(西有家庁舎) ☎73-6622

パソコンやタブレット、スマホなどの基本操作や活用方法などの悩みを解決し、快適に安心して使用できる相談窓口を次のとおり開設します。

●共通事項…📄無料 📄不要

※スマートフォンはどの機種でも相談いただけますが、料金設定や契約など、相談内容によっては対応できない場合があります。

●相談員…(株)ミナサポ

●時間共通…午後1時～4時

開催日	会場
12月11日(木)	西有家カムス
17日(水)	加津佐公民館



大自然の中で育まれた農林水産品、これらを活用した加工品が数多くあります。このような中から市が推奨品と認定されたものが「おいしい南島原ブランド」認定商品です。ぜひ、南島原の「おいしい」をお楽しみください。



市HP

### アンケート

問1…広報紙の感想や掲載してほしい内容など

問2…おいしい南島原全体や認定商品の感想など

問3…「おいしい南島原」を周知するのに何が重要だと思いますか？



## 私がつくりました おいしい南島原



株式会社 長有研

口之津町丙2862-1 ☎86-5041

これからの農業を担う青年たちへの指導や環境問題への取り組みなど、今後の地域の発展のための長期的な目線での活動を心がけながら、大自然の中で各々がチャレンジを続けています。

●認定商品

・特別栽培馬鈴薯

・特別栽培玉ねぎ

・特別栽培温州みかん

・特別栽培トマト

## アンケートに答えて、すてきなプレゼントを手に入れよう♪



上田 興一

深江町丁7385-6 ☎72-2288

従来のペーパーホルダーにある9カ所のバリアをすべて取り除くため、特許取得1件・実用新案1件、この2件の組み合わせで製作しました！

ほかに競合する製品がない、障がいのある人だけでなく、高齢者を含めて使用できる自慢の製品です。

●認定商品

・バリアフリートイレットペーパーホルダー

## PRESENTS!!

【応募方法】

はがきまたは市LINEで応募ください。郵便番号/住所/氏名/年齢/電話番号/アンケートの回答

※なお、当選は発送をもって代えさせていただきます。また、個人情報は、発送のみに使用します。

【応募先】

〒859-2211

西有家町里坊96番地2

南島原市総務秘書課

📅12月19日(消印有効)



LINE応募



## 臨時休館のお知らせ

- 原城図書館  
工期延長に伴い**12月9日(火)**  
まで閉館を延長します

## 図書館紹介

## 12月は口之津図書館へGO!!

- クリスマスおはなし会  
～友の会&口加高校生～  
12月6日(土)  
午前10時30分～11時30分  
午後1時30分～2時30分  
定員100人(団体要申込)  
対象幼児～児童
- 信子の切り絵・切り紙教室  
講師…濱田 信子氏  
持参品…はさみ、筆記用具、  
千枚通し(持参可能な人)  
12月14日(日)・21日(日)  
午後1時30分～3時  
定員10人(要申込)  
対象中学生以上 無料

## 南島原市図書館だより vol.231

## 南島原市図書館 きてみんね!

イラスト・題字：長谷川義史



- 図書館で学ぶ和の心  
～お正月を迎えるアレンジメント～  
講師…中野 耕伸氏  
持参品…花ばさみ、剪定ばさみ  
12月27日(土) 午後1時30分～3時30分  
定員20人(要申込) 無料3,000円  
対象大人 12月14日(日)  
●リヴロくんのお店屋さんオープン  
リヴロ券を集めてリヴロくんのお店で  
お買物をしよう!!  
令和8年1月4日(日)～28日(水)  
※リヴロ券は配布中

## 図書館行事のお知らせ

### 深江図書館

- ろくべえポイントをためて  
福引に参加しよう  
12月2日(火)～令和8年1月11日(日)  
・福引期間  
令和8年1月4日(日)～11日(日)

### 布津図書室

- しおりん新春お年玉  
12月1日(月)～28日(日)  
・福引期間  
令和8年1月4日(日)～18日(日)

### 有家図書館

- ちゅうりっぷクリスマスおはなし会  
12月21日(日) 午前11時～11時30分  
定員50人(要申込)  
対象幼児・児童・保護者

### 西有家図書館

- はなしの小箱・クリスマスおはなし会  
12月20日(土) 午前10時30分～11時  
定員30人(要申込) 対象児童・保護者

### 北有馬図書室

- クリスマスモチーフのキーホルダー  
プレゼント  
12月10日(火)～25日(水)  
対象幼児～大人

### 原城図書館

- クリスマスおはなし会  
12月20日(土)  
午前10時30分～11時30分  
午後1時30分～2時30分  
定員各80人(要申込)  
対象幼児・児童

### 加津佐図書館

- たんぽぽクリスマスおはなし会  
12月20日(土) 午後2時～3時  
定員加津佐希望の里  
70人(要申込)  
対象幼児・児童・保護者

## 年末年始の休館のお知らせ 12月29日(月)～令和8年1月3日(土)

## 図書館員オススメの本



### 一般書

「涙の箱」  
ハン ガン/作 評論社/出版  
ノーベル文学賞作家ハン・ガンが描いた大人のための童話。  
junaidaの表紙にまず惹かれて手に取りたくなる本。  
題名にあるとおり涙について思いを巡らすお話。温かくした部屋で自分のための時間に読んでほしい1冊です。

### 児童書



### 「キリンの運びかた、教えます」

岩貞 るみこ/文 講談社/出版

盛岡市動物公園で生まれた2歳のキリン「リンゴ」は、上野動物園へお嫁に行くことに。岩手から東京、約五百三十キロメートルの道のりを、キリンを荷台に乗せて移動します。  
無事にキリンを上野動物園に運ぶことができるのでしょうか。命や大切な製品を「運ぶ」ことに全力を注ぐプロたちの奮闘記です。

【お問い合わせ】 ☎73-(各図書館下4桁) ※詳しいことは、ホームページや各図書館でご確認ください。 南島原市図書館 検索

・深江図書館…6717 ・布津図書室…6726 ・有家図書館…6737 ・西有家図書館…6747  
・北有馬図書室…6754 ・原城図書館…6767 ・口之津図書館…6777 ・加津佐図書館…6787

## 南島原の考古学 速報

## 火打石、市内で初確認! ～出口遺跡(深江町)～

深江町諏訪地区ほ場整備事業に伴って発掘調査が実施された出口遺跡は、主に縄文時代後・晩期(約3,500年前)と中世(12～13世紀と15～16世紀)に営まれた遺跡です。中世のものとして掘立柱建物跡25棟や並走する2条の大溝などが検出されました。市内で城郭以外で本格的な中世の遺構が確認された数少ない遺跡であり、非常に重要な位置づけにあります。

今回ご紹介するのは、市内初確認となった出口遺跡の「火打石」です。中世のものと考えられ、まっ白く硬いのが特徴の石英という岩石を素材にしています。

火打石は、火打金とよばれる鉄製の道具とセットで使われる火おこしの道具です。火打石を火打金で擦るようにたたいて鉄片をそぎ落とし、その鉄片が火花となったところを火種として大きくそだてて着火します。そのため、火打石には火打金の鉄よりも硬い岩石が選ばれました。出口遺跡の石英を観察すると、周囲の角の部分が連続的につぶれていて、火打金と擦りあわせた痕跡がよく残っています。

時代劇でよく見かける、出かける主人の背中にカチッ、カチッと何かを打ち鳴らすお決まりの行為。あれも火打石と火打金を使ったもので、江戸時代の「切り火」とよばれるおまじないでした。

料理をしたり、暖をとったり、魔よけをしたり。火は人々の生活に欠かせないものでした。きっと火打石も特別で大切な道具であったにちがいないりません。



角がつぶれた石英の火打石

## 12月～令和8年1月の小企画

- 12月1日(月)～令和8年1月31日(土)  
※休館日：火曜日  
年末年始(12月29日～1月3日)  
午前9時～午後5時  
(入館は午後4時30分まで)  
深江埋蔵文化財・噴火災害資料館  
一般…200円/高校生…150円/  
中学生以下…無料  
※団体割引あり  
※小企画は入館料のみでご利用いただけます。  
図文化財課(南有馬庁舎) ☎73-6705

## 教えて!国民年金 スマホで国民年金手続きが可能です!

マイナポータルは、政府が運営するオンラインサービスです。国民年金加入者、これから国民年金に加入する人は、スマートフォンで電子申請が可能です。

### ●対象手続き

- ・資格取得・種別変更の届出(退職後の厚生年金からの変更など)
- ・付加保険料納付(辞退)の申出
- ・付加保険料該当(非該当)の届出(農業者年金に加入した人)
- ・国民年金保険料免除・納付猶予の申請
- ・学生納付特例の申請
- ・産前産後免除の届出
- ・口座振替納付(変更)申出兼還付金振込方法(変更)の申出
- ・口座振替辞退の申出

※国民年金手続きの電子申請を行うには、**マイナポータルの「利用者登録」が必要です。**  
登録にはマイナンバーカードと、カードを受け取った際に設定したパスワードが必要です。



マイナポータルHP



日本年金機構HP

国民年金 電子申請 Q 検索

図「ねんきん加入者ダイヤル」



0570-003-004(ナビダイヤル)

※一般電話からは市内通話料金でご利用いただけます。

[050]から始まる電話の場合は ☎03-6630-2525



# じてん車・ほこう者 専用道路

- レッツ♪スローサイクル&ウォーキング -



## 自転車歩行者専用道路通行可能マップ

現在通行が可能な自転車歩行者専用道路は下記のマップのとおりです。サイクリングやウォーキングなどで、ぜひご利用ください！

### 南島原自転車道線全体位置図

R7. 7. 4~



## イベント開催!! 深江あるきウィンタースタイル

早朝ウォーキングで心も体もポカポカに！  
旧深江駅～桜パーク間の自転車歩行者専用道路  
約3kmのウォーキングイベントを開催します！  
ウォーキング後は、電動自転車・電動キックボード体験会も同時開催。

体を動かした後は、温かい豚汁やおにぎりの振る舞いがあります。

また、当日朝には、長らく眠っていた旧深江駅舎に明りが灯ります。

12月14日(日) 午前6時30分集合 ※雨天中止

旧深江駅

100人(先着順)

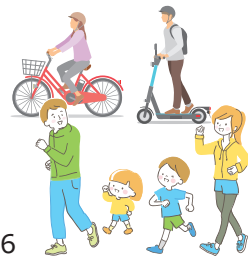
500円(保険料・朝食代)

市民または市内に勤務する人

電話で申し込んでください。

南深江公民館 ☎73-6716

主催…南島原市スポーツ推進委員会 深江支部



## こんにちは！消費生活センターです

南島原市消費生活センター  
☎82-3010

## 検索サイトやSNSの広告を経由した 悪質なショッピングサイトにご注意！

～注文前にショッピングサイトの情報を確認しましょう～

### ●相談事例①

検索サイトに国内有名ブランドの下着の広告が出てきた。6枚セットで通常2万円が、半額の9,990円とあり、安いと思って注文した。後日、代金引換で受け取ったが、海外製の粗悪品だった。返品し、返金してほしい。

### ●相談事例②

SNSに閉店セールで格安のバッグの広告が出てきた。1万6千円のバッグが9千円に値下げされていたため注文。後日、届いたバッグは、サイトの写真と比べて明らかに違っていた。返品したいが、サイトには会社名や電話番号の記載がなく、メールの返信もない。

### <消費生活センターからのアドバイス>

検索サイトやSNSに表示された広告をきっかけに、偽のショッピングサイトへ誘導され、銀行振込したのに商品が届かない、届いたが粗悪品だった、返品・返金に応じないどころか連絡先も分からない、などの相談が寄せられています。

このような悪質なサイト広告は、SNSの利用者のし好にあわせて自動的に表示されます。見た目からは悪質かどうかの判断は困難です。注文前に、サイトの情報を確認することが重要なポイントとなります。

商品を注文する前には「特定商取引法上の表記」があるのか、会社名、所在地、電話番号、返品や交換方法などがきちんと掲載されているか、おかしい日本語になっていないかなどをあらかじめ確認をしましょう。また、振込先口座が個人名義である場合は利用を避けましょう。注文前にサイト名を検索して調べることも有効です。

困ったことがあれば、消費生活センターにご相談ください。



## つなごう未来へ！ 島原半島ユネスコ世界ジオパーク



島原半島ジオパーク協議会 ☎0957-65-5540

E-mail: info@unzen-geopark.jp

## 地名が語る島原の火山の記憶

雲仙火山を擁する島原半島は、火山災害に何度も見舞われながらも、その火山の恵みとともに歩んできた地域です。そうした日々の暮らしの記憶や災害に備える知恵は、先人たちによって“地名”に刻まれ、今を生きる私たちに語りかけています。こうした地名に込められた意味をご存知でしょうか？

島原市「崩山町」は、1792年の島原大変で眉山が崩れ、その土砂が埋まった地であることを示しています。

「しまばら火張山公園」の「火張山」は、島原大変の引き金となった同年の寛政噴火の際、役人が溶岩流の流れを見張っていた歴史に由来します。また、その時溶岩流に襲われた地域は、現在「焼山(やけやま)」と呼ばれています。

島原市の山手に位置する「礫石原町」は、江戸時代のある時期、火山活動に伴う大量の温泉水が湧き出し、地域一帯が砂礫に覆われた原野となったことから、その名が付けられたと伝えられています。

これらの地名は、土地の成り立ちや過去の災害を今に伝える貴重な“ふるさとの記憶”です。地名を通じて、火山と人の共生について改めて感じてみてはいかがでしょうか？



## 第73回 ジオ空教室 (子ども向け)

大寒直前! ~銀水で本格かんざらしを作ろう!~

島原半島の歴史・文化・自然、そしてそれらを支えるジオの魅力を、その道のプロが毎回ののしく紹介します。ふるってご参加ください！

令和8年1月17日(土)

午前10時~11時(受付: 午前9時30分~)

銀水 浜の川湧水観光交流館(島原市)

※銀水の駐車場をご利用ください。

島原名物「かんざらし」、それらとジオパークのつながりを学び、かんざらしを作ります！冷たい湧水で仕上げた、やさしい味をお楽しみください。

●持参品…汚れてもよい服装

※使い捨てエプロンとヘアキャップは用意

●協力…株式会社 玉乃舎(銀水)、U-House

10人(先着順) ※中学生未満の人は、保護者同伴

無料 12月15日(月)~令和8年1月9日(金)

電話または必要事項(氏名、住所、性別、生年月日、電話番号)を記載の上、Eメールで申し込んでください。



申し込みフォーム



# ハーモニー通信

～ とも 男女に輝こう 夢と希望あふれる 南島原 ～

南島原男女共同参画推進懇話会(西有家庁舎:市民課内) ☎ 73-6647



市では、男女がお互いの立場や生き方を認め合い、ともにいきいきと活動できる男女共同参画社会の実現のため、市男女共同参画懇話会を設置しています。

令和7年6月1日から新たなメンバーが加入され、男女共同参画社会の実現のため、市の取組を審議し意見交換をしています。

皆さんも1人ひとりが豊かな人生を過ごせる社会の実現に向けて、身近なところから目を向けてみませんか？

## 男女共同参画社会って？

男女が互いに尊重し、「女性」や「男性」というイメージに当てはめてしまうことなく、1人ひとりが持っている個性や能力を十分に発揮できる豊かな社会のことです。



男女共同参画に関するさまざまな用語をのぞいてみましょう！

## 固定的性別役割分担意識



「男は仕事・女は家庭」「男はリーダー・女はサポート」のように男性、女性という性別を理由として、役割を固定的に分ける考え方のこと。

## ワーク・ライフ・バランス

仕事と私生活を調和させ、そのどちらも充実させることで、お互いもっとよくしていこうという考え方や、そのための取り組みのこと。



## 魅力ある地域づくりにするためには

近年、特に若い女性において、都市に留まり地方へ戻らない傾向が強くなってきています。

全ての地域で男女共同参画を推進するためには、特に地域において根強く残っている固定的な性別役割分担意識や無意識の思い込みを解消し、すべての人が希望に応じて活躍できる社会を実現することが求められています。

令和7年度版男女共同参画白書より



## 共家事・子育て

長崎県では、パートナーの妊娠がわかった未来のパパ向けに手帳を作成し、パパにできることや共家事のポイントを分かりやすく紹介しています。詳しくは県ホームページをご覧ください。



県HP  
パパの家事・子育てを  
応援するための手帳

# みんなとハーモニー

南島原男女共同参画推進懇話会(西有家庁舎:市民課内) ☎ 73-6647

毎年11月12日～25日は「女性に対する暴力をなくす運動」期間です。

この期間中に、運動の象徴であるパープルにちなんで、全国的に商業施設などが紫色にライトアップされました。口之津港ターミナル敷地内にみなとオアシスくちのつ運営協議会、人権擁護委員、長崎県男女共同参画グループ(ハーモニー)、口之津中学校の生徒にご協力いただき、紫のイルミネーションを設置しました。

1人ひとりが思いを込めて設置に取り組み、みなさんのご協力のおかげでとても素敵なイルミネーションとなりました。ありがとうございました。

今後もさまざまな活動を通じて啓発に取り組んでまいります。



悩んでいる人は1人で悩まず、相談してください。

配偶者・交際相手からの暴力

暴力被害者のための  
ワンストップ支援センター

は れ れ ば

#8008

性犯罪・暴力

性犯罪・性暴力被害者のための  
ワンストップ支援センター

はやくワンストップ

#8891

## 作ってみね！～そうめんを使ったベトナム料理～ 島原手延そうめんのフォーガー

松永美和さん(フードコーディネーター)が考案されたオリジナルレシピをご紹介します。ご家庭でぜひお試しください。

### 材 料(2人分)

- 島原手延そうめん…2束
- 鶏もも肉……………1/2枚
- 水……………600cc

### 《トッピング》

- 水菜、パクチーなど(3cm)…1束
- もやし(サッと茹でる)…1/2袋
- レモン(くし切り)…1/8個
- 赤玉ねぎ(みじん切り)…適量
- 唐辛子(輪切り)…適量
- フライドオニオン…適量

### 【A】

- しょうが、にんにく…1片
- ネギの青い部分……1本
- 塩……………小さじ1
- 酒……………大さじ1

### 【B】

- 鶏がらスープ…大さじ1
- 薄口醤油……………小さじ2
- 塩、こしょう……適量

### 作り方(約20分)

- ①鶏もも肉は皮を取り、Aと一緒に水から茹でる。沸騰したら火を弱め、約8分後に火を止め、しばらく置く。
- ②粗熱が取れたら鶏もも肉をフォークで細く割く。
- ③①の茹で汁にBを加える。
- ④もやしはサッと茹で、水菜・パクチーなど好みの葉物を3cm幅にカットする。
- ⑤そうめんを茹でた後、器に盛る。
- ⑥そうめんの上に②と《トッピング》を乗せ、③の出汁を注ぎ完成。



認証マーク  
ワンポイント  
「認証マーク」のある  
そうめんがオススメ！

※味変でくし形に切ったレモンを搾るのもオススメ！

※本レシピは「島原手延そうめんアレンジレシピBOOK」で紹介しています。レシピBOOKは、市役所の各庁舎でも配布しています。南島原観光課(西有家庁舎) ☎ 73-6633



市HP





募集

市営住宅入居者

募集団地

- ・深江 あぜつ第1団地(1戸)
  - ・深江 あぜつ第2団地(2戸)
  - ・深江 つじが丘団地(1戸)
  - ・深江 馬場団地(1戸)
  - ・深江 大野木場団地(1戸)
  - ・有家 蒲河団地(2戸)
  - ・有家 下鬼塚団地(2戸)
  - ・有家 鬼塚団地(3戸)
  - ・有家 上の原団地(5戸)
  - ・西有家 日野江第3団地(1戸)
  - ・北有家 本町第2団地(1戸)
  - ・南有家 吉川団地(1戸)
  - ・南有家 露田団地(1戸)
  - ・南有家 新三崎団地(1戸)
  - ・南有家 北岡団地(1戸)
  - ・口之津 白浜団地(1戸)
  - ・口之津 早崎団地(2戸)
  - ・加津佐 愛宕団地(3戸)
- ※募集戸数は変動する場合があります。

募集期間

12月1日(月)～12日(金)

- 入居資格条件:収入が基準に該当するなど、市が指定する条件をすべて満たす人
- ※詳細はお問い合わせください。
- 入居者の決定:資格要件を満たした申込者の数が募集戸数を超える場合は、公開

※浄化槽管理士有資格者および自動車整備に詳しい人を優先します。

12月25日(木) 必着

図衛生業務課衛生センター庁舎

☎73-6645

〒859-2415

南有馬町戊1751番地1

【②市議会議長公用車運転手】

●募集人員:1人

- 勤務内容:議長公用車運転業務および事務の補助
- 勤務地:議会事務局(有家庁舎)

●勤務日および勤務時間

週5日(土日祝、年末年始を除く)午前8時30分～午後5時15分(うち6時間)

※休日勤務する場合あり

●報酬:月額150,600円

- 応募資格:普通自動車運転免許(AT限定を除く)を有し、パソコン操作ができる人

12月19日(金) 必着

図議会事務局有家庁舎

☎73-6611

〒859-2202

有家町山川58番地1

求人

会計年度任用職員募集

【文化財発掘作業員】



抽選を行います。

●抽選日:12月22日(月)

午後2時 有家庁舎

図都市計画課 ☎73-6677

●募集人員:10人程度

●勤務内容:埋蔵文化財発掘調査業務(遺物包含層の掘削、遺物・遺構の検出、測量、埋め戻しなど)。その他、文化財保護行政に係る業務。

●勤務地:市内の発掘調査現場(主に深江町)

●報酬など:時給1,230円、通勤手当あり、社会保険・雇用保険あり

●任用期間:令和8年2月上旬～3月中旬(事業の進捗

案内

井戸の適正な管理を!

井戸水は、環境変化や井戸管理などの影響で水質基準を満たさず、飲用に適さなくなることがあります。

●井戸水の衛生管理

・井戸の周辺を清潔に保ち、井戸には蓋や安全柵を設けてください。

・井戸水の汚染は味、におい、色のほか、細菌や化学物質など、人の感覚で判別できないものもあります。自分で大丈夫と判断せず、年に1回程度、専門機関の水質検査(大腸菌や硝酸性窒素などの検査で約8,000円)を受け、安全性を確認してください。

●井戸水の飲用

・高温消毒や有害物質除去装置の利用など適切な処理を行い、異常を感じたら飲用を中止してください。

●水道水への切り替え

・水質基準を満たさない井戸水は健康被害の恐れがあります。特に、硝酸性窒素の濃度が高い井戸水は乳児に悪影響を及ぼす可能性があります。そのため、水道水への切り替

にに応じて前後します。

●勤務日および勤務時間

週5日(土日祝日、年末年始を除く)午前7時30分～午後5時(うち5時間45分勤務)

●試験:面接

※日時、場所は後日連絡します。

12月19日(金) 必着

図文化財課(南有馬庁舎)

☎73-6705

〒859-2412

南有馬町乙1023番地

●令和8年度会計年度任用職員募集(1～2)

※令和8年度の採用については、令和8年度予算成立が条件となります。予算成立後に正式決定となる募集です。ので、あらかじめご了承ください。

●報酬については令和7年4月1日現在のものであり、報酬改定などにより単価が変動する場合があります。

【共通事項】

●任用期間:令和8年4月1日～令和9年3月31日

●待遇:期末・勤勉手当、通勤手当、社会保険・雇用保険あり

●試験:面接

※日時、場所は後日連絡します。

●市販の履歴書に必要事項を記入(写真貼付)し、運転免許証の写しを同封の上、応募職種を朱書きした封筒に入れて郵送してください(持参可)。

※履歴書は返却しません。

●令和8年度会計年度任用職員募集(1～2)

●募集人員:15人程度

●勤務内容:し尿収集、浄化槽点検、浄化槽清掃作業など

●勤務地:南有馬衛生センター

●勤務日および勤務時間

週5日(土日祝日、年末年始を除く)午前8時30分～午後5時15分(うち7時間勤務)

●報酬:月額198,700円

●応募資格:普通自動車運転免許(平成19年6月2日以降の取得者は中型自動車免許、AT限定を除く)を有する人

えを行います。

図環境課(衛生センター庁舎)

☎73-6644

日本創生に向けた人口戦略フォーラムながさき

「若者・女性にも選ばれる地方になるために」

長崎県知事をはじめ、県内外のキーパーソンが長崎県に集結し、未来の地域デザインについて意見交換を行います。

12月21日(日)

午後1時～(開場:正午) 出島メッセ(長崎市)

無料

●左記QRコードから申し込んでください。

●ながさき実行委員会事務局

☎095-895-2037



日本代表も参戦! Wリーグ島原大会



バスケットボール女子日本リーグ(Wリーグ)が島原にやってきます。日本トップレベルのプレーを会場でご覧ください。

12月27日(土)

開場:午前11時

●島原復興アリーナ

●第1試合(正午)

SMB C 東京ソルティア VS 日立ハイテククワガーズ

●第2試合(午後3時)

トヨタ自動車アンテロープス VS シャンソン化粧品 シャンソンVマジック

●左記QRコードから申し込んでください。

●長崎県バスケットボール協会

☎095-895-9555

〒859-2412

南有馬町乙1023番地

●令和8年度会計年度任用職員募集(1～2)

●募集人員:15人程度

●勤務内容:し尿収集、浄化槽点検、浄化槽清掃作業など

●勤務地:南有馬衛生センター

●勤務日および勤務時間

週5日(土日祝日、年末年始を除く)午前8時30分～午後5時15分(うち7時間勤務)

●報酬:月額198,700円

●応募資格:普通自動車運転免許(平成19年6月2日以降の取得者は中型自動車免許、AT限定を除く)を有する人

●令和8年度会計年度任用職員募集(1～2)

●募集人員:15人程度

●勤務内容:し尿収集、浄化槽点検、浄化槽清掃作業など

●勤務地:南有馬衛生センター

●勤務日および勤務時間

保健・子育て

**有明しまばら法律事務所**  
長崎県弁護士会所属 弁護士 大田 真和  
取扱分野 借金問題、離婚、養育費、相続、成年後見、交通事故、労働、不動産、犯罪被害者支援、事業者関係など全般。  
相談 初回相談は無料です。相談は土日・夜間も可能です。  
依頼費用 分割払いなどの取扱あり。ホームページに詳細記  
相談予約 お電話にてお気軽にお問い合わせください。  
ひとりで悩まずに お気軽にご予約ください。TEL.0957-61-0888  
長崎県島原市今川町1850-1 大手門ビル5階 (電話受付:平日17:30まで)

**MINAコイン 使えます**  
小物製品販売中  
家具の移動お任せください 日・祝日(ご相談に応じます)  
施工頂きましたお客様に進呈中!  
雪の製造・販売・表替え・裏返し 見積り無料 今すぐお電話を  
ご用命は 南島原市深江町丙1055番地  
**薄田たたみ店** Tel. 72-2329 Fax. 72-6857

**あなたの眠いを もっとぐっすいに!**  
綿ふとん打直し・羽毛ふとん仕立直し  
ふとん丸洗い・健康寝具・オーダーカーテン  
睡眠環境・寝具指導士がいるお店  
**松島ふとん店** 電話1本でお伺いします!  
南島原市有家町山川1227 ☎82-2158

**12月 施設メンテナンスの為 終日休館日のお知らせ**  
10日(水)・24日(水)  
ご迷惑をおかけいたしますが、ご了承くださいませ。  
各種宴会ご予約承り中  
有限会社 P S I  
天然温泉リゾートホテル 原城温泉 真砂  
長崎県南島原市南有馬町丁133番地  
☎0957-85-3155  
パート募集中!! 1日4～5時間程度のお仕事です。 ※詳細はお気軽にお問い合わせください。 原城温泉 真砂







# 「U=U “検出されない＝性感染しない”」 12月1日は世界エイズデー

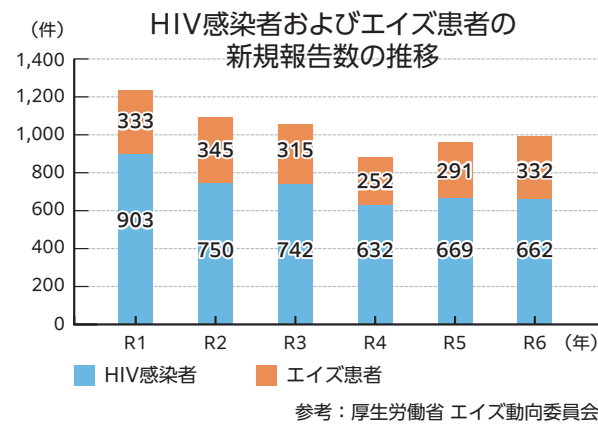


治療法の進歩により、HIV陽性者は感染の早期把握、治療の早期開始・継続により、エイズの発症を防ぐことができ、HIVに感染していない人と同等の生活を送ることが期待できるようになりました。

また、近年ではHIV治療を受け、最低6カ月以上継続的に検査で血液中のウイルスが検出できない程度に抑えられているHIV陽性者からは、性行為によってHIVが感染することがないことも確認されています。

## エイズってどんな病気？

HIV(ヒト免疫不全ウイルス)感染	無症候期	エイズ発症
風邪に似た症状が出ることもあるが、ほとんどが自覚症状なし	数年～10年、自覚症状はほとんどないが、免疫力は徐々に低下し、他人に感染させてしまう可能性がある。	免疫力が著しく低下し、本来なら自分の力で抑えることのできる感染症やがんを発症する。



## どうやって感染するの？

**性行為感染** 感染経路の8割以上を占めます。コンドームを正しく確実に使う。また出血を伴う性行為や不特定多数との性行為をしないことにより、HIV感染から身を守ることができます。

**血液感染** 注射器具の共用など

**母子感染** 妊娠・出産・授乳中に感染

## HIV検査や相談はどこでできる？

全国の保健所で、住所地に関係なく「無料・匿名」で受けられます。感染の可能性があった日から3カ月以上経過してから、電話で予約し、血液検査を受けましょう。

医療機関でも有料(5,000円～10,000円)ですが、受けることができます。 [HIV検査相談マップ](#) [検索](#)

## 性感染症「梅毒」も要注意です！

長崎県では、令和6年は111件の報告があっており、性別では男性が多く、20代が約4割を占めています。

### 症状

感染の約1カ月後に、性器や口などに小豆から指先くらいのしこりがあらわれ、痛みやかゆみのない発疹が手のひらや体中に広がる場合があります。

薬物治療で完治可能ですが、感染力が強く、無症状で進行することがあるため、早期の発見が大切です。

### ● 県南保健所での電話相談・検査

☎0957-62-3289

平日(土日祝日・年末年始を除く)

午前9時～午後5時45分

※検査は要予約(結果は2～4週間後)

### 【夜間梅毒検査実施中】

毎月第1火曜

午後4時30分～7時30分

(最終受付…午後6時30分)



オンライン予約

## 12月 母子保健

※対象年齢などは別途配布している「母子保健事業のお知らせ」をご覧ください。

園こども未来課(南有馬庁舎) ☎73-6652

事業名	実施日	場所	受付時間
乳児相談	11日(木)	北有馬保健センター	◎2～3か月児(9月生) 10:00～10:20 ◎6～7か月児(5月生) 13:00～13:20 ◎10～11か月児(1月生) 14:00～14:20
	17日(水)	布津保健センター	
1歳6か月児健診	23日(火)	布津保健センター	12:15～12:45 対象のお子さんには個別に案内を送付します。
3歳児健診	9日(火)	北有馬保健センター	

市LINEで「欠席連絡→次回予約」が可能になりました！

※各健診や相談は受診対象月を過ぎても受診できます。  
保護者とお子さんの体調が良いときに受診してください。  
※来所の際は、可能な限りマスクを着用願います。



市LINE

## 家庭教育支援「わくわく広場」

園生涯学習課(南有馬庁舎) ☎73-6703

子育てに役立つ講座を開催します。保護者のみでも、子ども連れでも参加できます。

### 【内容】

①お父さん、お母さんへの読み語り

☎12月12日(金) 午後2時～3時

●講師…図書館職員、家庭教育支援員

②リトミック遊び

☎12月19日(金) 午後2時～3時

●講師…内田氏、本多氏

### 【共通事項】

☎ありえコレジヨホール

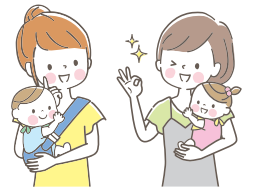
定15人程度(子どもを含む)

☎無料

☎中学生までの子どもがいる保護者

☎講座の3日前まで

☎市LINE、電話または窓口で申し込んでください。



市LINE

## おいしく食べよう!南島原

このコーナーでは、豊富な農産物・水産物があり、食に恵まれた南島原の食にまつわる情報をご紹介します。今回のテーマ「玉ねぎ」です。

南島原市は全国で16番目に生産量が多く、県内トップクラス(約40%)の生産地です。収穫時期は、12月～7月です。

今が旬な玉ねぎをおいしく食べれるレシピを紹介します！

Recipe 厚切り玉ねぎのロースト～卵黄ソース添え～

### 材 料

- 玉ねぎ……………1個
- 菜種油……………適量
- 塩……………少量
- 卵黄……………1個分
- ★酒……………大さじ2
- ★みりん……………大さじ2
- ★さとう……………小さじ1
- 一味唐辛子……………適量

### 作り方

- ①★を弱火で、半量まで煮詰める。
- ②卵黄を白っぽくなるまで混ぜ、①を加えながら混ぜる。
- ③玉ねぎを繊維を断ち切るように1.5cm幅で切る。
- ④油を熱し、中～弱火で蓋をして3分蒸し焼き
- ⑤焼き目がついたら裏返し、塩をふる。
- ⑥裏面にも焼き目がついたら、皿に盛りつけ②のソースと一味唐辛子をかける。





# 12月 市民カレンダー

12/1(月)	
2(火)	【フェスティバタス ナタリス 2025】*詳細P2 日時：12月6日(土) 13:00~20:00 場所：有馬小学校(雨天時：有馬小体育館)
3(水)	
4(木)	
5(金)	●無料法律相談(民事・刑事・行政・訴訟関係) *2日前までに要予約 原城オアシスセンター 13:00~17:00
6(土)	【南島原イオンの里山育樹活動】*詳細 10月号P5 日時：12月6日(土) 9:00~14:00 集合場所：アリーヴォ南島原
7(日)	
8(月)	
9(火)	●公証人相談所(相続・遺言関係) 市民相談センター(西有家庁舎) 13:00~16:00 *要予約
10(水)	●農業用廃プラ回収日(深江地区)
11(木)	●行政相談 ありえコレジヨホール 17:30~19:00
12(金)	●健康相談 有家保健センター 9:30~12:00
13(土)	
14(日)	
15(月)	●健康相談 西有家カムス 9:30~12:00
16(火)	●年金相談 有家支所 10:00~15:00 *予約者のみ ●健康相談 深江支所 9:30~12:00 ●献血 口之津港ターミナルビル 9:30~11:00/12:15~15:30
17(水)	●司法書士相談会(多重債務・登記・相続・契約関係) *2日前までに要予約 西有家庁舎 13:00~16:45 ●行政相談 西有家老人福祉センター 10:00~12:00/原城オアシス 10:00~12:00/ 深江公民館 13:00~15:00/加津佐公民館 13:00~15:00
18(木)	●健康相談 原城オアシス 9:30~12:00 ●行政相談 口之津老人福祉センター 10:00~12:00
19(金)	●健康相談 加津佐保健センター 9:30~12:00
20(土)	
21(日)	
22(月)	●健康相談 布津保健センター 9:30~12:00
23(火)	●年金相談 深江支所 10:00~15:00 *予約者のみ ●健康相談 口之津老人福祉センター 9:30~12:00
24(水)	●健康相談 北有馬保健センター 9:30~12:00
25(木)	国民健康保険税(6期分)の納期月です ※納期限は、12月25日(木)となっています。
26(金)	
27(土)	フェスティバタス ナタリス 2023 イルミネーション点灯 期間：令和8年1月4日(日)まで 毎日18:00~22:00 場所：有馬小学校・北有馬町内街路樹 市役所閉庁期間【12月27日(土)~令和8年1月4日(日)】
28(日)	
29(月)	
30(火)	
31(水)	

## 休日在宅当番(歯科)医

●当番医/診療時間：午前9時~午後5時  
●当番歯科/診療時間：午前9時~正午  
※変更になる場合がありますので、必ずお電話でご確認ください。

令和7年12月			
	植木内科医院	86-2071	口之津町
7日	永田内科泌尿器科医院	82-0832	西有家町
	土井歯科クリニック	38-6400	吾妻町
	あきらデンタルクリニック	82-2352	有家町
	哲翁病院	86-3226	口之津町
14日	明島整形外科医院	72-2023	布津町
	ねぎ歯科医院	77-4182	瑞穂町
	まつしま歯科医院	82-0600	有家町
	くちのつみなとクリニック	86-4443	口之津町
21日	坂上整形外科	82-1822	有家町
	堺歯科医院	78-2744	国見町
	小嶺歯科医院	82-3535	有家町
	中村医院	85-2152	南有馬町
28日	小嶺整形外科クリニック	82-1755	有家町
	徳永歯科医院	78-3105	国見町
	イリエ歯科クリニック	82-1717	西有家町
31日	小嶺歯科医院	78-2366	国見町
	草野歯科医院	85-3110	南有馬町

令和8年1月			
1日	泉川病院	72-2017	深江町
	末吉歯科	68-0150	有明町
	有家ふるせ歯科口腔クリニック	82-4182	有家町
2日	泉川病院	72-2017	深江町
	高城歯科クリニック	64-6480	島原市
	本多歯科医院	85-3550	南有馬町
3日	泉川病院	72-2017	深江町
	森元歯科クリニック	68-0017	有明町
	菅歯科医院	85-2045	南有馬町
4日	浦上病院	85-3508	南有馬町
	つねおかクリニック	82-2248	有家町
	松井歯科医院	68-0011	有明町
	高橋歯科医院	82-8852	西有家町

- 「無料法律相談」「司法書士・行政書士相談会」  
○市民相談センター(市民課内) ☎82-3010
- 「公証人相談所」…○島原公証役場 ☎62-7822
- 「行政相談」…○総務秘書課 ☎73-6621
- 「健康相談」「献血」…○健康づくり課 ☎73-6641
- 「年金相談」…○健康づくり課 ☎73-6641