

行政と市民 市民と市民をつなぐ情報流通紙

南島原

Minami Shimabara City

広報 みなみしまばら

緑とぬくもりのある感動創造産地
太陽と自然の恵みでひとときわ輝く 南島原市

特集 あなたらしさ・ 私らしさ (2~5)

～男女共同参画社会を考える～



南島原市から世界遺産を!

南島原市ホームページ
メールアドレス

<http://www.city.minamishimabara.lg.jp/>
info@city.minamishimabara.lg.jp

6 JUN.
月号

平成21年6月1日発行

No.038

「お父さんが2人いるってこと？」
 と思っただ人もいるのでは。
答えは、「執刀医がお母さん」
 最近では女性のお医者さんも増えてい
 るので、引っかかりなかつた人も多
 いとは思いますが、「お医者さんは男性」
 と先入観を持ってしまつこともありま
 すよね。

「男性は仕事」「女性は家事」とい
 うような性別による固定的な役割分担
 意識にとらわれず、男女共同参画社会
 の実現のために、まず最初にすべきこ
 とが「意識改革」です。
 それでは、「意識改革」を考える前に、
 突然ですが、次のクイズの答えを考え
 てみてください。
 お父さんが、息子さんとドラ
 イブにでかけました。その帰り
 に運悪く交通事故にあつてしま
 いました。幸いお父さんは軽傷
 でしたが、息子さんは重体。救
 急車で運ばれ、病院で手術を受
 けることになりました。
 とこが、執刀医が「自分の
 子どもの手術は冷静にできない」
 と言いました。
 さて、この3人の関係は？

**みんなの考え方が変わると、
 行動も変わる**



↑(株)ディー・カンパニー常務取締役の辻本紀子さん。
 5月12日の知事視察では、知事に鹿の飼育について丁寧に説明

**男女が一緒になって
 「いろいろなことを
 考えたり、決める」**
 市民は男女ほぼ半分ずつ。それなの
 に市のことを決める市議会や各種委員

今回のように
 「男性はこうあ
 るべき」という
 ような「社会的
 な性のありよう」
 のことを「ジェ
 ンダー」と表現す
 ることがあります。
 「ジェンダー」と
 いう言葉そのもの
 は善悪はありませんし、
 そのことが直ちに悪い、
 ということはありません。
 ですが、こうした「先入観」が、男女
 共同参画社会の妨げとなつたり、知ら
 ず知らずのうちに誰かを傷つけること
 もありますので、注意が必要でしょう。



「保育所」と言う「女性の職場」
 という印象がありますが、男性の保育士もいらっしゃいます。
 南有馬町大江保育所に勤務する中村大輔さん。
 子どもから慕われるのはもちろん、
 保護者や先生方からも「大ちゃん先生」と、大人気です。

は、男性が多いのはなんだか変と感
 じている人もいます。
 南島原市では、各種委員の女性の登
 用や各種団体の運営に女性が積極的
 に参加することを応援しています。現在
 979人の委員のうち100人(20
 年10月1日現在)が女性となつていま
 す。今回、女性初の教育委員、隈部浩美
 さんにお話をお聞きしましたので、ご
 覧ください。(次のページ)

出前講座受付中



出前講座は随時受け付けています。「男女共同参画についてもう少し知りたい」という人は、お気軽にお声かけください。

人権・男女共同参画室では、『身近な幸せ発見講座』と題して、男女共同
 参画に関する「市政出前講座」を行っています。男女共同参画の課題は、性
 別や世代によってさまざま。子育て、介護、ワークライフバランス、DVな
 どなど、言葉では堅苦しい『男女共同参画』を、わかりやすく、もっと身近
 なこととして考えてもらいたい、そんな思いで市内を回っています。
 5月15日(金)は、加津佐町の松原会場で出前講座を実施。寸劇をもとに、男女
 共同参画について意見交換などを行いました。参加者からは、「男性も家事
 をするというのも男女共同参画だが、仲良くいたわりあうことも男女共同
 参画で、それが幸せにつながると思う」という声寄せられました。

**特集
 あなたらしさ・私らしさ
 ～男女共同参画社会を考える～**

男女共同参画社会とは、性別に関係なく、
 個性や能力を発揮できる社会のこと。言い
 換えれば、男性は「男らしさ」のよいを
 脱ぎ、女性は「女らしさ」の仮面をつけな
 くていい社会、といえるかもしれません。
 今月は、「あなたらしさ・私らしさ」と
 題して、男女共同参画社会や、仕事と生活
 の両立を考える新しい社会のキーワード
 「ワークライフバランス」について考えます。



↑(株)マリーナ電子で働く皆さん。
 ↓日本のハイテクを部品レベルで支えています。

**あなたの
 男女共同参画度
 チェック**

あまり悩まずに直感でお答えください。
 「思う」と思ったものをチェックしてください。

- 仕事には男性に向いているものと、女性
 に向いているものがある。
- 出産に伴う長期休暇が考えられるので、
 女性には仕事を期待しにくい。
- 家事に支障のない範囲なら女性が働いた
 り趣味の活動をするのはいいと思う。
- 男性が家事や育児をしている姿を見ると
 「尻に敷かれている」と思う。
- ご近所のまとめ役は男性の方がうまくいく。
- 地域の行事は、実行委員が男性、慰労会
 などの裏方のセッティングは女性に任せ
 た方がうまくいく。
- 理数系分野はどちらかというと男子が向
 いていると思う。
- デートの費用は、男性が多く払う方が自
 然だ。
- 男性が喜怒哀楽を表に出すのは格好悪い。

解 説

いかがでしたか。男女共同参画の視点を考
 えていただけたでしょうか。なぜ「思う」と
 したのか、なぜ「思わない」と思ったのか、
 その理由をじっくり考えてみてください。
 もしかしたら、「男だから」、「女だから」
 という判断基準に行きつくかもしれません。
 性別にとらわれず、社会や家庭でその人の
 能力を発揮するには、そのような判断基準の
 見直しが必要なのかもしれません。
 判断のめやす 一チェックした個数が…
 ・0～3個 理解がある。・4個～6個 やや理解がある。



両親学級に参加した石橋さん夫婦。
 「育児は夫婦で！」という考え方も定着しつつあります。
 両親学級の詳細は今月号23ページをご覧ください。

南島原市男女共同参画計画と推進懇話会

南島原市男女共同参画計画

南島原市では、平成20年3月に『南島原市男女共同参画計画』を策定しました。

現在、この計画に沿って、さまざまな施策に取り組んでいます。この計画は、市民のアンケートやご意見をもとに、男女共同参画推進懇話会の委員の皆さんと策定したものです。

男女共同参画推進懇話会

学識経験者、各種団体代表、一般公募、行政関係で構成。南島原市男女共同参画計画の策定や、計画が遂行されているかどうかの評価などを行っています。現在も男女共同参画の推進状況などを審議しているほか、各種セミナーの積極的参加や、各種団体への声かけなど、男女共同参画の推進には、欠かせない存在です。



島原雲仙農協の野菜センター。「選果」で、農家と日本の食を支えています。

思いやることが楽しい職場、明るい家庭につながります。
また、家庭でのワークライフバランスで大切な「家族の役割」を決める際に大切なこと、それは、「話し合うこと」と。お互いの仕事、生活などを理解し合うことが大切です。
そして話し合いの大事なエッセンス

ス。それは、できるだけ「一緒にやる方法」を「一緒に」考えるということ。とはいえ、隈部さんもおっしゃっていますが、家庭のスタイルはそれぞれですから、お互いが納得のできるスタイルならば、どんな形でもよいのです。こうした取り組みの結果、家族間の理解が深まり、同じ仕事、家事であってもやりがいや充実感が得られる家庭や社会になるのだ、という考え方がワークライフバランスと言えます。

ワークライフバランスの 実践でこんないいことが！

企業ができるワークライフバランス
残業時間を短縮して、社員が家事や地

DV支援者セミナー開催のお知らせ

最近、ニュースや新聞でもよく取り上げられているDV(ドメスティック・バイオレンス)。DVとは、夫や恋人からの暴力のことで、その被害は「2人のこと」、「家庭内のこと」と、あまり表に出て来ないことが多いようです。

市の男女共同参画計画でも、「女性に対するあらゆる暴力の根絶」を施策としてあげ、取り組みを行っています。「自分の大切な人が、DV被害者だったら、あなたはどうしますか？」その答えは、セミナーにあります。

ぜひご参加ください。

- 📅 6月25日(休) 午後7時～9時
- 📍 西有家総合学習センター カムス
- 📄 寸劇、講話
(講師:長崎県男女共同参画アドバイザー 峰 昭子氏)
- ☎ 電話、FAX、Eメール
- 🏠 市民生活部 人権・男女共同参画室
☎ 050(3381)5035
FAX 0957(82)3086
E-mail: jinken@city.minamishimabara.lg.jp

- 🕒 日時 📍 場所 📄 内容 📄 申し込み
- 📞 お問い合わせ

域活動に参加しやすくなる。
・労働時間短縮によるストレスの軽減
・人件費の削減
・企業イメージの向上
ワーク(仕事)にバランスがたより
がちなのワークライフバランス
家事、育児や地域活動の積極的な参加
・家族とのきずなが持てるようになる
・家事や育児への理解がすすむ。
・地域とのつながり一体感。社会貢献
への充足感が高まる。
ライフ(家事育児)にバランスがたより
がちなのワークライフバランス
仕事や地域に出てみる
・知らない人との出会いがある。視野

が広がる。
・仕事を通じて社会貢献が実感できる。
社会にとってもこんないいことが
・就労が増えることで経済的自立が可能になる社会に！
・健康で豊かな生活のための時間が確保できるゆとりある社会に！
・多様な働き方・生き方が選択できる社会に！
性別にとらわれず、あらゆる世代の誰もが仕事や子育て、介護、自己啓発、地域活動などの活動を自分の希望するバランスで展開できることが、「仕事の充実」と「仕事以外の生活の充実」の好循環をもたらします。

職場・家庭・ 地域社会における 男女共同参画の推進



男女共同参画 インタビュー

教育委員
隈部 浩美さん

布津町在住。「教育委員といっても、いつもはこんな感じですよ」と普段着で笑顔。個人で発行している家族新聞が人気で、講演会などに呼ばれることもあるそうです。



教育委員として活動されるうえで、女性の視点から何かありませんか

教育委員に選ばれて感じたのは、「恐れ多いなあ」ということ(笑)。
校長先生だった人、教育長だった人ばかりですから。PTAという立場の私なんかが入っているのかしらって悩んだこともありました。
それでも、私のような立場の教育委員がいるから、色々な角度でものを見ることができるとは思いません、周り回って皆さんの役に立っているかもしれない、とも思うのです。そしてこれは、社会にも言えることだと思います。男性と女性が力を合わせるから、よいアイデアが生まれたり、お互いに気づくこともあるのだと思います。

対等なパートナーシップと 対等な協力関係

憲法でも保障されている「男女平等」。ところで、皆さんの家庭では、対等な協力関係を築けていますか？
総務省「社会生活基本調査」によると、育児や介護が必要な家庭の夫婦の自由時間は、夫の方が長い、つまり妻は自由時間が少ない、というデータが出ています。
この結果をもって不平等とは一概に

男女共同参画懇話会にも出席していらっしやいますね

懇話会に参加するまで「男女共同参画の問題」とは「女性も仕事をばりばりがんばりましょう」というイメージがありました。ですが、お話を聞きすると、男女共同参画社会とは「性にとらわれずに『その人がその人らしく生活できる』」社会を目指すこと。
つまり、女性でも仕事をがんばりたい人は、仕事を。女性はもちろん、男性でも家事をしたい人は家事を。性の壁のない「やりたい」と思つて「できる」社会。私もそんな社会になるといいなあ、と思つて参加しています。

には言えませんが、「自由時間」という視点で、お互いの負担を確認し合うこともよい方法かもしれません。

男女共同参画社会の「次の一歩」 ワークライフバランスについて考える

仕事と生活の両立って難しい。どちらも大切だからこそ悩みを抱えている人が増えているそうです。仕事が終わると主婦に変身、あわただしく家事をするお母さん。家族のために夜遅くま

男女共同参画社会。実現のためには、何が重要だと思いますか

保育園や幼稚園の時間外保育や、介護制度の充実などのおかげで、以前よりもお母さんが働きやすくなるだけでなく、私たちのライフスタイルの「選択の幅」が広がったと思います。
男女共同参画社会の実現のためには、こうした行政サービスの充実が不可欠です。これからの一層の充実をお願いしたいと思っています。
それ以上に、それぞれの役割について家庭で話し合い、決めていくことが大切だと思います。話し合つて納得した役割や結果。それは、男性の役割、女性の役割ではなくて、「あなたの役割」であり「私の役割」なのでから

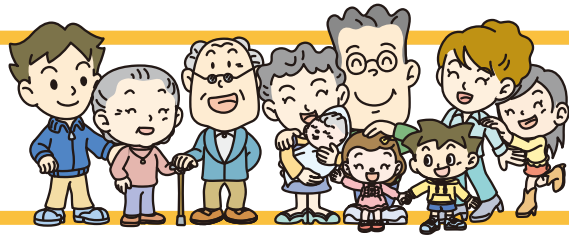
で仕事、仕事のお父さん。家事・育児・介護が大変で、一人で抱え込んでお母さん。
この「仕事と生活の両立」という問題を解決するキーワードが、「ワークライフバランス」です。

簡単に言うと「誰もが仕事、家庭生活、自分の時間などを自分が希望するバランスで展開できること」です。とはいえず、「自分の希望するバランス」が「相手の望むバランス」とは限りません。お互いを尊重して、譲り合い、

南島原市の家計簿を見てみよう!

家計と市の会計では、お金の使いみちも規模も違うので、単純に区分できないところもありますが、平成21年度予算を月収30万円の家計に例えてみました。

収入	金額
給料(市税)	37,000円
パート収入 (使用料、手数料など)	14,000円
家族で稼いだお金 51,000円	
親・兄弟からの援助 (地方交付税や国・県補助金など)	195,000円
銀行などから借り入れ(地方債)	52,000円
預金引き出し(繰入金)	1,000円
その他(繰越金など)	1,000円
合計	300,000円



支出	金額
食費・医療費など (人件費・扶助費)	101,000円
借金の返済(公債費)	52,000円
どうしてもかかるお金 153,000円	
子への仕送り(繰出金)	26,000円
生活用品・公共料金など (物件費・維持補修費)	31,000円
友人への援助(補助費等)	32,000円
家の修繕・改築など (普通建設事業費・災害復旧費)	40,000円
貯金(積立金)	18,000円
合計	300,000円



平成21年度

南島原市の当初予算

一般会計 273億円 (前年比14億円増)

平成21年度予算は
市民一人当り※
72万6,826円

国保などの特別会計等を含めて算出しています
※53,590人(3月末日現在)で計算しています

そのほかの会計

特別会計 113億5,588万9千円

- 国民健康保険事業特別会計予算 88億8,949万2千円
- 老人保健事業特別会計予算 1,352万3千円
- 簡易水道事業特別会計予算 9億9,097万5千円
- 下水道事業特別会計予算 8億9,847万6千円
- 宅地開発事業特別会計予算 1千円
- 後期高齢者医療事業特別会計予算 5億6,342万2千円

水道事業会計予算 2億2,912万9千円

用語の説明

特別会計
特定の事業を行うために特定の収入をその支出に充てるため、経理を独立して設ける会計

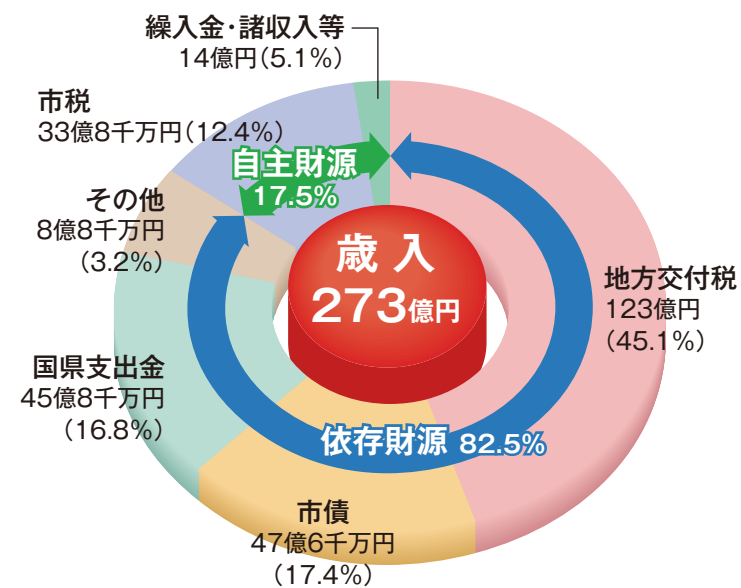
水道事業会計
水道事業から得られる収入で浄水や給水などの費用を扱う独立採算制の企業会計

家計簿解説

どうしてもかかるお金が153,000円なのに、家族で稼いだお金は51,000円しかありません。

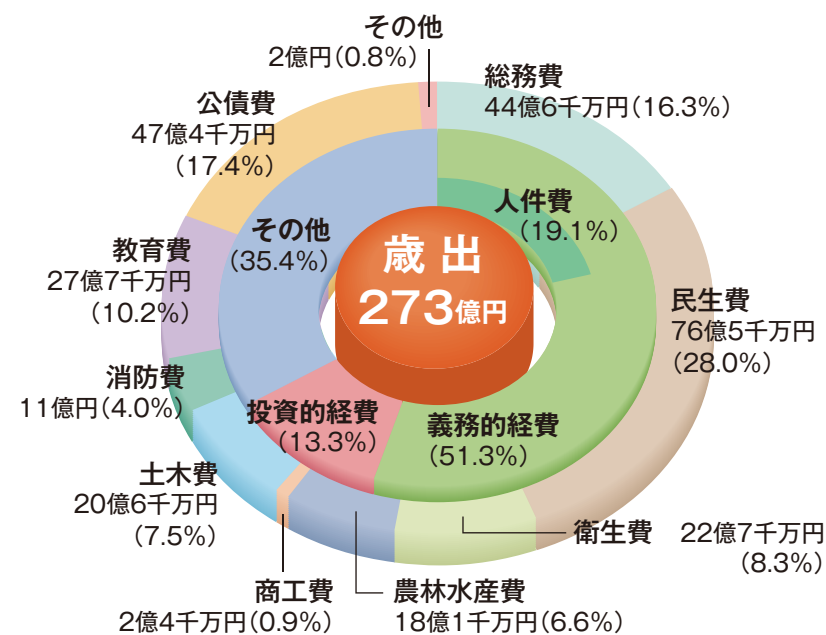
それから、支出の内訳を見てみると、家族の医療費や借金の返済、子どもへの仕送りなど、減らしたくても簡単には減らせないものがあります。

平成21年度 当初予算の概要



自主財源 市が独自で確保できるお金

依存財源 国が集めて配分するお金や、借り入れで確保するお金



義務的経費 職員の給与や借金の返済など、その支出が義務づけられているお金

投資的経費 道路や施設のように、将来に形を残すものに使うお金

平成21年度当初予算では、まず人件費の抑制と徹底した事務事業の見直しを行い、経費の削減に取り組みました。

その結果、必要な重点プロジェクトには、引き続き、予算を重点配分する一方、昨今の加速化する景気の悪化を重くみて、市民生活への悪影響が最小限にとどまるよう、「生活重視」「生活防衛」に最大限配慮した予算としたほか、これまで抑制してきた投資的経費を大幅に上積みしました。

予算のポイント

- 重点プロジェクト **43億6千万円** (昨年比 5億5千万円の増)
- 投資的経費(建設事業等) **36億4千万円** (昨年比 6億9千万円の増)

用語の説明

- 市税…市税、固定資産税、軽自動車税など
- 繰入金…繰入金、使用料、分担金および負担金
- 諸収入等…諸収入、財産収入、寄付金、繰越金
- 地方交付税…地方自治体が全国水準の行政を行えるように交付されるもの
- 市債…国・県や金融機関から借り入れる借入金
- 国県支出金…国・県が認める事業費に対し、国・県から交付されるもの
- その他…地方消費税交付金、地方譲与税、自動車取得税交付金、地方特例交付金、利子割交付金、配当割交付金など
- 総務費…税務、戸籍、選挙事務など
- 民生費…赤ちゃんからお年寄りまでの福祉、障害者福祉や生活保護など
- 衛生費…各種健康診断などや、ごみに関することなど
- 農林水産費…農林水産振興、ほ場整備や漁港整備などの基盤整備
- 商工費…商工振興、観光振興など
- 土木費…道路や公園、公営住宅の整備など
- 消防費…火災、救急、風水害などの事業に関することなど
- 教育費…幼稚園や小中学校教育に関すること、生涯学習やスポーツ振興など
- 公債費…市の借入金の返済
- その他…議会費など



時間をわすれるぐらいねん土遊びをして(り)本をよんだ(り)します。

テーマ「雨の日の楽しみは…」

南島原市立加津佐東小学校 4年 名前大村 優羽美

かっているメジロウという名前のメジロのせわをします。

テーマ「雨の日の楽しみは…」

南島原市立加津佐東小学校 4年 名前片桐つばさ



ひまわり1人1本運動 サンフラワープロジェクト ひまわりオーナー募集

問 企画振興部 企画振興課 ☎050(3381)5030 または 各支所

昨年に引き続き、ひまわりオーナーを募集します。
あなたの周りで、いろんな場所で、あなただけのひまわり、みんなのひまわりを育ててみませんか？

●事業の内容

南島原市内にひまわりを植える人や団体に対して、種を支給します。

●お約束

ひまわりの「植えた場所」をお知らせいただくこと。支給した分の種をお返しいただくこと。
そしてひまわりを好きになっていただくことをお願いします。

●団体也大歓迎

採取した種は、食用油や食品加工するなど、どんどん活用ください。

※お庭に「ちょっぴり」もOK

「ちょっとだけ植えたいんだけど」という人のために各支所で配布しています。お気軽にどうぞ。



☀ ひまわり豆知識 ☀

Q. 去年はどのくらいの種がとれたの？
A. 15kgの種が採れました。ありがとうございました。

Q. 収穫した種はどうするの？
A. 再度空き地や農地で活用し、ひまわり栽培の面積を広げていく予定です。

いろいろな“ひまわり”咲かせませんか？

市では、5種類の種を準備しています。

- ☀ KSひまわり…搾油に適した種類です
- ☀ ロシアひまわり…大輪の花が咲きます
- ☀ 緑肥用ひまわり…畑の緑肥に使用されるひまわりですが、花もきれいです
- ☀ 40日中輪ひまわり…40日で咲くひまわり（普通は2カ月）
- ☀ 南島原産ひまわり…市内で収穫されたひまわりです



ひまわりフォトコンテスト

市の花「ひまわり」の普及とふるさと原風景発掘を目的に写真コンテストを実施します。

応募要領

- 写真…市内に咲くひまわりとその周辺の風景(内容は問いません)
- 対象者…南島原市在住の人
- 作品サイズ…カラー写真四切、四切ワイド、デジタル写真A4サイズ以上の光沢紙にプリントしたもの

受賞

最優秀賞から佳作まで記念品を贈呈

応募締切

11月30日(月)まで



申込期限 7月24日(金) 昭和34年にご結婚のご夫婦は届け出を！

問 福祉保健部 地域福祉課 高齢福祉班 ☎050(3381)5051 または 各支所

金婚式。それは、お二人が、共に健やかに、仲むつまじく過ごして来たあかし。それだけに、金婚式は本人やご家族だけでなく地域社会にとってもうれしいできごとです。市では、ご結婚50年（昭和34年にご結婚）の記念の年を迎えるご夫婦に対し、ささやかではありますが、祝状および記念品をお贈りしています。



該当するご夫婦は、お届けください。

該当要件 おおむね次のとおりです。（詳細はお問い合わせください）

- ① 平成21年1月1日現在、市の住民であること。
- ② 平成21年1月1日から12月31日までに、婚姻期間が50年となるご夫婦。

申込期限 7月24日(金)

※ 申し込みには、印鑑をご持参ください。また、その際に戸籍簿を確認しますので、あらかじめご了承ください。

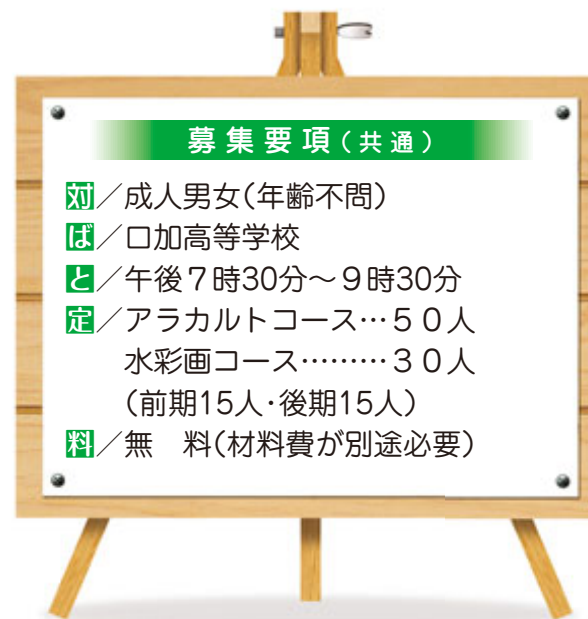


人生を豊かに 口加高校成人大学講座受講生募集

申・問 長崎県口加高等学校 成人大学事務局 研修広報部 ☎0957(86)2180

口加高校では、学校の持つ機能や施設を広く地域社会に開放し、地域学習要求に応えるよう成人大学講座を開講します。

口加高校の先生を講師に迎え、多彩な講義が行われます。皆さんお誘い合わせのうえ、受講ください。



募集要項(共通)

- 対/成人男女(年齢不問)
- ば/口加高等学校
- と/午後7時30分～9時30分
- 定/アラカルトコース…50人
水彩画コース…30人
(前期15人・後期15人)
- 料/無 料(材料費が別途必要)

水彩画コース(全4回 木曜日開催)

- 期 間 前後期それぞれ全4回
前 期…6月18日・25日・7月16日・30日
後 期…9月17日・10月1日・15日・29日
- 材料費 1,500円
- 準備品 水彩絵の具(12色以上)
筆3本(大・中・小)程度、パレット、雑巾

申 口加高校に直接申し込みください。

成人大学事務局 ☎0957(86)2180

申込期間/6月9日(火)・11日(木)・12日(金)

アラカルトコース(全10回 木曜日開催)

開催日	実施内容
第1回 6月18日(木)	口加脳トレ
第2回 6月25日(木)	合唱に楽しむ
第3回 7月16日(木)	Cultural Differences Japan and America
第4回 7月30日(木)	顕微鏡で観察
第5回 8月20日(木)	藍染めを楽しむ
第6回 8月27日(木)	源氏物語の世界
第7回 9月17日(木)	人間のすばらしさ～カントに学ぶ～
第8回 10月1日(木)	いい汗かきましょう
第9回 10月15日(木)	米粉スイーツを作ろう
第10回 10月29日(木)	世界遺産を見にいこう

※希望する講座だけでも受講可能です。

- 材料費 500円(第5回) 400円(第9回)
- 準備品 エプロン(第5回、第9回)
三角巾(第9回)
運動しやすい服装と体育館シューズ(第8回)

申 各教育振興班または生涯学習課に電話で申し込みください。

- 深江教育振興班 ☎050(3381)5124
- 布津教育振興班 ☎050(3381)5134
- 有家教育振興班 ☎050(3381)5144
- 西有家教育振興班 ☎050(3381)5154
- 北有馬教育振興班 ☎050(3381)5164
- 口之津教育振興班 ☎050(3381)5184
- 加津佐教育振興班 ☎050(3381)5194
- 生涯学習課 ☎050(3381)5082

申込期間/6月1日(月)～12日(金)

7月1日(水) 経済センサス-基礎調査を実施します

問 企画振興部 情報統計課 ☎050(3381)5100 URL <http://www.stat.go.jp/data/e-census/2009/kouhou/index.htm>

あなたの事業所も対象です！ご協力をお願いします。

経済センサス-基礎調査は、商店や工場、営業所、事務所、学校、旅館、病院、学習塾、寺院など、すべての事業所が対象となる統計調査です。統計調査の結果は国や県、市などがこれからの行政を考える重要な基礎資料として活用されます。

※調査の内容は、目的以外に使用することはありません。

※調査員は、必ず「調査員証」を携行しています。

ビルくんとケイちゃん



ウサギの部屋をもういしたリ、アラミで毛をきれいにする
テーマ「西の日の楽しみは…」 南島原市立加津小学校 4年 名前 白倉光貴

お母さんとおかい物に行つたクッキーを作つたりします。
テーマ「西の日の楽しみは…」 南島原市立加津小学校 4年 名前 原口萌音



「税の公平性」確保のために 地方税の滞納整理が強化されます

☎ 市民生活部 税務課税制徴収班 ☎050(3381)5023

税は、皆さんの生活に欠かすことのできない公共サービス(市民サービス)や、公共施設の維持管理などに必要な大切なものです。

全国の自治体では、地方税の滞納が増加し、大きな問題となつていきます。長崎県においても、平成19年度の個人県民税の徴収率が全国30番目となるなど、問題が深刻化しています。

このような状況を踏まえ、長崎県では、平成21年4月から長崎県地方税回収機構を設置しました。これにより、納付資力がありながら自主納付に応じない納付者に対する滞納整理を強化し、税負担の公平確保をすとも、貴重な自主財源を確保します。

長崎県地方税回収機構とは

県と県内23の市町が、協働して集中的に滞納整理に取り組み組織のことで、高額滞納者や長期滞納者、また、納税の意思が見られない滞納者に対して差し押さえなどの滞納処分を実施します。

滞納整理の基準

- 回収機構では、次の基準をもとに厳しい滞納整理が実施されます。
- 滞納税は原則一括納付の徴収
- 法律に基づいた延滞金の徴収
- 滞納が増えるような少額での分割納付は認めない

滞納整理の具体例

給与

勤務先などに対して給与などの調査を行い、法律で定められた額を、滞納税が完納されるまで給与から差し引きます。

預貯金

金融機関に対して預貯金の調査を行い、預貯金を差し押さえ、滞納税に充当します。

不動産

不動産を差し押さえ、権利者に通知を行います。また、インターネットなどを通して公売を行います。

自動車やバイクなど

自動車やバイクの車輪に対して「タイヤロック」を掛け、車両の使用を制限します。また、車両を押収し、インターネットなどを通して公売を行います。

また、上記具体例のほかにも生命保険を差し押さえ、解約返戻金を滞納税に充当したり、自宅や事務所を強制的に捜索することもあります。

平成21年10月支給分の年金から

「住民税の引き落とし」が始まります

☎ 市民生活部 税務課市民税班 ☎050(3381)5023

対象者は？

4月1日現在65歳以上の年金受給者のうち、住民税の納税義務のある人が対象です。

ただし、次の人は引き落としの対象となりません。
● 介護保険料が年金から引き落とされていない人
● 引き落とされる住民税額が老齢基礎年金等の額を超える人など

対象となる年金は？

老齢基礎年金または老齢厚生年金、退職年金など障害年金や遺族年金など非課税の年金からは引き落とされません。

税額は？

引き落とされる住民税は、年金所得の金額から計算した住民税のみです。

給与所得や事業所得などの金額から計算した住民税

いつから？

平成21年10月支給分の年金から引き落としが始まります

平成21年度の住民税額のうち半分(6月分と8月分)は、従来どおり納付書で納めていただくことになります。

納付額に差は？

新たな税負担は生じません

今回の改正は、納税方法の変更です。この制度により、新たな税負担が生じるものではありません。



南島原市農業委員会委員一般選挙

☎ 南島原市選挙管理委員会 ☎050(3381)5020

南島原市農業委員会の「選挙による委員」の任期が平成21年7月31日に満了することに伴い、一般選挙を次のとおり予定しています。明るく正しい選挙の実現に努めましょう！

投票日…平成21年7月12日(日)

告示日…平成21年7月5日(日)

立候補届出日…平成21年7月5日(日) 午前8時30分～午後5時

● 選挙による委員定数 30人

【選挙区および各選挙区の定数】

第一選挙区	旧深江町、旧布津町の区域	5人
第二選挙区	旧有家町の区域	6人
第三選挙区	旧西有家町の区域	6人
第四選挙区	旧北有家町の区域	4人
第五選挙区	旧南有家町の区域	4人
第六選挙区	旧口之津町、旧加津佐町の区域	5人

● 立候補予定者説明会を次の日程で行います

● 日時 平成21年6月22日(月) 午後2時

● 場所 南島原市役所三階大会議室(西有家庁舎)

※出席者は、1候補者2人までとします。

市政への提案箱はじめました

☎ 総務部 秘書広報課 ☎050(3381)5001

～あなたのご意見をお待ちしています～

市では、市民皆様のご意見やご提案をお寄せいただくため、「市政への提案箱」を設置しました。「こうすると、うまくいくのに」「こんなにならないかしら」という意見がありましたら、お気軽にお寄せください。またホームページ上にも電子版「市政への提案箱」を準備しています。こちら、ぜひご利用ください。



平成21年度 南島原市芸術・文化振興事業

ミュージカル「龍馬!」(劇団わらび座)

公演日: 7月4日(土) 開場/18:30 開演/19:00

会場: ありえコレジヨホール

◆チケット 好評発売中 月曜日～金曜日(祝日を除く) 9:00～17:00

◆入場料(全席指定) 一般 2,000円 高校生以下 1,000円

*当日500円増 *未就学児の入場はご遠慮ください。

◆チケット取り扱い・お問い合わせ

教育委員会生涯学習課 ☎050(3381)5082

ありえコレジヨホール(当日連絡先) ☎050(3381)5047

●主催/南島原市、南島原市教育委員会 ●助成/財地域創造

●後援/南島原市文化協会、南島原市PTA連合会、南島原市商工会、報道各社



家に帰、て雨の日のけしきまどから見ること
テーマ「雨の日の楽しみは…」
南島原市立ロミ達小学校 6年 名前 小田 未来

和室に行、ていごやしょうぎをしたりするのが楽しみ
テーマ「雨の日の楽しみは…」
南島原市立わさぎ小学校 4年 名前 竹下 萌花





世界ジオパーク認定を目指して!! ①

火砕流、土石流。そしてこれから。

火砕流とは、高温で固体のマグマの破片と、高温で気体のガスが一体となって、高速で流れる現象を指します。火砕流の発生は、溶岩ドームの一部が崩落することによって、火砕流が発生しました。人の居住地域に近い場所でのようなタイプの火砕流は、例がなく、たいへん珍しい現象です。

火砕流とは？

火砕流とは、高温で固体のマグマの破片と、高温で気体のガスが一体となって、高速で流れる現象を指します。火砕流の発生は、溶岩ドームの一部が崩落することによって、火砕流が発生しました。人の居住地域に近い場所でのようなタイプの火砕流は、例がなく、たいへん珍しい現象です。

湿潤・温暖な日本には、春夏秋冬という明瞭な四季がありません。春と夏を分けるのが梅雨で、九州地方は6月の初旬が平均的な入梅の時期です。ちよつと入梅にあたる18年前の1991年6月、島原半島地域は普賢岳の噴火による火砕流や土石流によって大きな災害に見舞われました。しかし、時が経つにつれて噴火の記憶は薄らぎ、若い人の中には噴火を知らない人も増えていきます。噴火を乗り越え、復興に成功した貴重な教訓や経験を未来に伝えていくために、平成噴火で起きた火砕流や土石流とは何なのかを振り返ってみましょう。

土石流とは？

土石流とは、山腹または山麓に堆積している土砂が水と混ざり、下流に流れ下る現象で、ラハールと呼ばれることもあります。平成噴火では、溶岩ドームの出現後、数年間にわたり、大雨のたびに土石流が発生し、当時の島原鉄道や国道などが何度となく寸断されました。また1992年8月8日には、台風に伴う大雨時に発生した火砕流が、大量の雨水と混ざって高温の土石流となり、水無川を駆け抜けて有明海まで直接達したこともありました。



大雨のたびに流れる土石流が、すべてを流しつくしました。

火砕流や土石流を体験？

噴火が治まった今、火砕流や土石流がどういふものであるかを、身をもって体験することはできません。しかし島原半島内には、「雲仙岳災害記念館」旧

大野木場小学校とそこに隣接する「大野木場砂防みらい館」、土石流被災家屋保存公園など、雲仙火山や平成噴火の様子を生々しく伝える遺構や施設が数多く整備されています。これらの施設は、平成噴火の実態を知るための重要なジオサイトの一つです。ご家族で来訪してみたいかがでしょうか。

これからの季節に向けて

これからは、梅雨の時期となります。

普賢岳の斜面には、また平成噴火によって噴出した土砂が大量に堆積しているため、大雨時には土石流や泥流の発生が懸念されます。

現在は、水無川や中尾川など、土石流の発生が予想される河川には高架橋がかけられ、また砂防ダムや導流堤も整備されているため、かつてのように土石流によって道路が寸断されることはまずないでしょう。しかし、土石流が恐ろしい自然現象であることに変わりはありません。特に、梅雨明け直前の7月初旬から中旬は、大雨が長い時間降り続くことが多く、注意が必要です。大雨や台風時には、河川に近づかないようにしましょう。

陳さんの 中国の言葉でごあいさつ



中国には、「笑門来福(チャー・メン・ライ・フ)」という言葉があります。日本では「笑う門には福来たる」というそうですね。南島原市に来てからこれまで、このまちの皆さんはいつも笑顔がいっぱい、まるで初夏に吹くやわらかい風のように。「笑いは世界の共通語。だからこそ、言葉が通じないときも、笑顔を絶やさなければ、きっと気持ちは伝わるんだよ」という日本語の先生の言葉がやっと理解できた気がします。

私も南島原市の新しい一員として、皆さんの友達になれるよう、笑顔でがんばります。皆さん初めまして。そして、よろしくお願ひします！

「陳さんの中国文化講座」参加者募集

と/7月1日から全6回
毎週水曜日
午後7時30分～9時
は/原城オアシスセンター
料/無料 定/20人程度
申 問/企画振興部企画振興課
☎050(3381)5030

ふるさと 南島原市の文化財 Vol.18

権現脇遺跡(深江町大野木場)

*現在は砂防工事のため立ち入ることはできません。



掘りだされたばかりの打製石斧

深江町水無川上流の右岸に位置する権現脇遺跡の発掘は、調査と水無川流域の砂防工事に併せ、平成14年度から行われて来ました。今回は、昨年12月から今年3月までに行われた発掘調査を報告します。今回の発掘調査で出土した遺物は、およそ6,500点。縄文時代晩期(今からおよそ3千年前)の遺物が主体を占めています。土掘りに使う打製石斧、木の実などをすりつぶす磨石、ものを切るスクレイパーなどの石器や、煮炊きなどに使う土器の破片などが発見されました。権現脇遺跡からの出土資料は、縄文時代と弥生時代の転換の時期にあたり、「時代の節目の遺跡」として、高い評価を受けています。



深江埋蔵文化財・噴火災害資料館

権現脇遺跡などの遺跡から出土した土器・石器約500点や雲仙普賢岳の平成噴火や災害に係る写真パネル等を展示しています。
●場所 深江町大野木場、砂防みらい館・旧大野木場小学校被災校舎前

また、権現脇遺跡では普賢岳の平成噴火の際に火山灰で埋没したタバコ畑の畝や、眉山噴火(今から4千数百年前)の際に火砕流の熱風で倒れた木の跡など、火山活動に伴う遺構も検出されました。火山活動に伴う直接的な遺構が検出されることは非常にまれであり、ほかの多くの遺跡と大きく違うところ。人類活動と火山活動が交差する「雲仙山麓」ならではの特徴と言えます。

南島原市では、島原市、雲仙市とともに「島原半島ジオパーク」の世界ジオパークへの登録を目指していますが、その構成資産として権現脇遺跡の今後の活用にも期待が高まります。

6月1日(月)から6月7日(日)は水道週間です
統一標語「おいしいねこの水未来にいつまでも」

水道部 上水道課 ☎050(3381)5070

今年も、6月1日から6月7日までの1週間、全国一斉に第51回水道週間が実施されます。今や水道は、私たちの健康で文化的な日常生活や社会経済活動を支える必要不可欠な生活基盤施設として、重要な役割を果たしています。市では、水道について、皆さんの理解と関心を深め、公衆衛生の向上と生活環境の改善を図ることを目的に、水道週間の行事を行います。

水道の新設など

メーター器から屋内側の給水装置(給水装置とは、給水管およびこれに直結する給水用具をいいます)は、各水道使用者の財産ですので、その管理(修繕など)は、各自で行う必要があります。

給水装置の新設、改造、修繕、撤去などの工事をするときは、事前に市へ届け出る必要があります。また、市の指定給水装置工事業者以外による

水道相談所の開設

水道に関する相談所を、水道部上水道課と各支所で開設します。お気軽にご相談ください。

と/6月1日(月)～12日(金)
(土日を除く)
午前9時～午後5時
は/水道部上水道課(南有馬庁舎) または各支所

工事は禁止されています。あらかじめご相談ください。

市では、皆さんが水を安心して利用できるよう努めています。節水に努め、水を大切に使いましょう。

※お願い

メーターボックスの近くに犬をつないだり障害物をおいたり、ボックス内に付属品を付けたりしないでください。また、ボックス内の清掃にもご協力ください。

パッキンの無料配布

蛇口からの水漏れはパッキン(節水コマ)の取り替えて直ります。各支所で無料で配布しています。※数に限りがありますので、お早めどうぞ。



時間に余ゆうがあってたくさん遊べる。

テーマ「雨の日の楽しみは…」 南島原市立 口津 小学校 6年 名前 島居 栞矢

自分の興味のある本をひたすら読む

テーマ「雨の日の楽しみは…」 南島原市立 口津 小学校 6年 名前 田中 健太郎



ふるさとへの想いに感謝!!

油彩「戸ノ隅の滝」
5月3日から5日
絵画展を記念して
いただきました。

ふるさと応援寄附
佐藤 政弘さん
福岡県在住(有家町出身)

油彩「廃屋」
蒲河小学校に展示
しています。

ふるさと応援寄附
中村 久さん
石川県在住(有家町出身)

(故)石坂信一さんの
ご意思により施設改修、
図書購入などの教育環
境整備を行いました。

教育寄附新切小学校
石坂 豊さん
岐阜県在住

島原半島立体地図2点

一般寄附
牧野 龍馬さん
長崎市在住



自然と遊ぼう2009

終点が見えません。
その長さに初めての
人はびっくり。

「青空の下でのそうめん
は格別ですね。自然が多い
のもびっくりしました」と
の声もありました。

4月29日 ありえ俵石
自然運動公園



前日の雨で滝の水量はいつもより
多め。水しぶきが絶えませんでした。

第41回戸ノ隅公園滝祭り

西有家町長野地区の地域住民が運営しているこの祭
りには、市内外からたくさんの方が訪れます。
なかでも滝壺で行われるこだわりのそうめん流しは、
大人気で容器も「竹」。来場者を温かくもてなします。
公園ステージでは、長野保育園など、地域の皆さん
によるイベントが行われるなど、参加者は、楽しい一
日を過ごしました。

5月5日 西有家町戸ノ隅公園・戸ノ隅の滝



第50回見岳地区運動会
～4月26日 見岳小学校運動場～
恒例となった同地区の運動会も、
今年で50回目。記念大会を迎えまし
た。会場はいつも増して盛り上がり、
五月晴れの下、参加者は楽しい一
日を楽しみました。



孝子祭 ～4月24日 津波見地区～
これは、本朝孝子伝の24孝の一人、
安永安次の命日を偲び毎年行われて
いるものです。参加者は、貧しい暮
らしの中にあっても親孝行を尽くし
た同氏の人柄、親孝行の大切さを、
式典や合唱などを通して学びました。



県知事視察 ～5月12日市内各地～
今回の視察は、堂崎地区のメロン
農家など14カ所。同行した市長や現
地の皆さんは、経営の説明や県政へ
の要望などを行いました。知事も自
らの視点でアドバイス。参加者は、
有意義な時間を過ごしました。

もっと南島原ツアー2009

第1弾 世界遺産の候補地を巡り南島原の歴史を紐解く

開催
6/21日
6月15日締切
先着50人



知っているようで知らない私たちが
が住む南島原市のこと。
昨年中は、もっと南島原ツアーを
全6回開催、市民の皆さんに多くの
地域資源を知っていただき、大好評
のもと終えることができました。
今年度も、もっと多くの市民の皆
さんに南島原市の地域資源を知って
いただくため、もっと南島原ツアー
2009を開催します。

- 募集要項 ——
- 開催日：**6月21日(日) ※雨天決行**
 - 参加資格：市民または市内勤務の人
 - 募集定員：先着50人
 - 参加料：無料
 - 持参品：弁当、飲み物、タオル
※弁当を準備できない場合は1個500円
で注文します(要予約)
 - 申込方法
①名前 ②住所 ③電話番号 ④集合場所
⑤弁当(注文の有無を電話・FAXまたは
Eメールで申し込みください)
 - 申込期限：**6月15日(月) 17:00まで**
 - 集合場所・時間(各地区バスにて送迎)

地区	集合場所	出発時間	到着時間
深江	深江庁舎	9:25	15:50
布津	世紀の泉	9:35	15:40
有家	有家庁舎	9:50	15:25
西有家	西有家庁舎	9:55	15:20
加津佐	前浜海水浴場(交番前)	9:15	15:45
口之津	口之津庁舎前駐車場	9:25	15:35
南有馬	南有馬庁舎	9:40	15:20
北有馬	北有馬保健センター	9:50	15:10

※到着時間については前後する可能性があります

申し込み・お問い合わせ
企画振興部 商工観光課
☎050(3381)5032
FAX0957(82)3086
kankou@city.minamishimabara.lg.jp
※詳細についてはお問い合わせください。



一年生と遊んで、笑顔になってもらう。
テーマ「周の日の楽しみは…」
南島原市立 口之津 小学校 6年 名刺 松尾 祐哉

くらしの情報

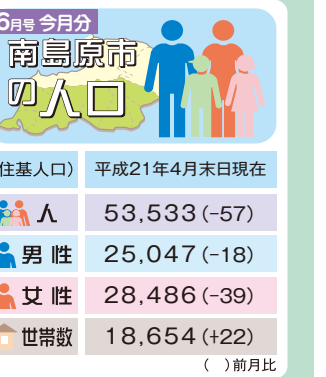
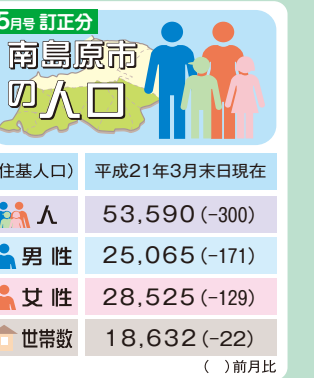
— お問い合わせは —

南島原市役所
☎050-3381-5000

*省略文字説明

- ☎: 日時
- 📍: 場所
- 👤: 内容
- 💰: 料金
- 👥: その他
- 📄: 応募締め切り
- 📅: 申し込み
- 🗨️: お問い合わせ

先月号(5月号)の「南島原市の人口」に誤りがありました。訂正いたします。



募集

市営住宅入居者(10戸)募集

- 募集団地
 - ・深江 あぜつ第一団地(2戸)
 - ・布津 新田団地 (1戸)
 - ・布津 寺田団地 (1戸)
 - ・加津佐 泉が丘団地 (2戸)
 - ・加津佐 旭団地 (4戸)
- ※これ以外にも追加募集をすることがあります。
- 募集期間
 - 6月1日(月)～12日(金) 12日間
- 入居資格条件: 収入の基準に該当するなど、こちらの指定する条件を全て満たす人(詳細はお問い合わせください)
- 入居者の決定: 資格要件を満たした申込者の数が募集戸数を超える場合は、公開抽選を行います。
- 抽選: 6月22日(月) 午後2時 南有馬庁舎3階 中会議室
- ☎050(3381)5067 または各支所

支所でもOK!!

加津佐図書館臨時職員募集

- 募集人員: 1人
- 応募資格
 - 18歳以上で南島原市在住の人
- 勤務内容: 圖書の貸し出し、整理、整頓、パソコン事務など
- 雇用期間
 - 7月1日～平成22年3月31日
- 勤務日: 月8日程度 (月曜日、祝日を除く)
- 勤務時間: 午前9時40分～午後6時10分(7時間30分)
- 賃金: 時給700円
- その他: 社会保険なし
- 申込方法
 - 市販の履歴書に必要事項を記入し(写真添付)「加津佐図書館臨時職員申込」と朱書きした封筒に入れ、教育委員会教育総務課(南有馬庁舎)に郵送してください。(持参可)
 - 受付期限: 6月15日(月)必着
 - 試験: 面接
 - ※面接日は、後日通知します。
- ☎050(3381)5067 または各支所

原城図書館臨時職員募集

- 募集人員: 1人
- 応募資格: 18歳以上で南島原市在住の人
- 勤務内容: 圖書の貸し出し、整理、整頓、パソコン事務など
- 雇用期間
 - 7月1日～平成22年3月31日
- 勤務日: 月9日程度 (火曜日、祝日を除く)
- 勤務時間
 - 木曜日: 午前11時40分～午後8時10分(7時間30分)
 - 木曜日以外: 午前9時40分～午後6時10分(7時間30分)
- 賃金: 時給700円
- その他: 社会保険なし
- 申込方法
 - 市販の履歴書に必要事項を記入し(写真添付)「原城図書館臨時職員申込」と朱書きした封筒に入れ、教育委員会教育総務課(南有馬庁舎)に郵送してください。(持参可)
 - 受付期限: 6月15日(月)必着
 - 試験: 面接
 - ※面接日は、後日通知します。
- ☎050(3381)5080

市立西有家保育所・南有馬大江保育所の民間移譲に伴う引き受け法人募集

- 移譲施設
 - ・市立西有家保育所
 - ・市立南有馬大江保育所
- 移譲日: 平成22年4月1日
- 応募資格
 - 県内で認可保育所を、引き続き10年以上運営している法人
- 応募関係書類
 - 福祉保健部地域福祉課(有家庁舎内)で6月19日(金)まで配布中
- ☎050(3381)5051

南島原市青年団メンバー募集!

「南島原市青年団連絡協議会」に加入しませんか?
南島原市在住(在勤)で18歳以上40歳未満であれば、どなたでも加入できます。
さまざまイベントをとおして、世代を超えたつながりや、楽しい思い出づくりを目指して活動しています。

- お気軽にお問い合わせください。
- イベント告知: 6月13日(土)に夏川りみコンサートのスタッフとして私たちが協力します。
- ☎050(3381)5082

税務職員(国家公務員採用Ⅲ種(税務))募集

- 受験資格: 昭和63年4月2日～平成4年4月1日生まれの人
- 試験の程度: 高等学校卒業程度
- 受付期間: 6月23日(火)～30日(火)
- (郵送の場合)は6月30日(火)の通信日付印有効
- 第1次試験日: 9月6日(日)

甲種防火管理者資格取得講習会

- ※詳細は、お問い合わせください。
- ☎0957(62)3281 または福岡国税局人事第二課
- ☎092(411)0031

酪農ヘルパー募集

- 酪農家に代わり、作業を請け負う「酪農ヘルパー」を募集します。
- ☎0957(22)3356

お知らせ

- 「がんばれ未来の農業後継者」農業後継者育成事業のお知らせ
- 「ねんきん定期便」発行に伴い35歳・58歳通知を廃止します
- 「労働相談」のご案内
- 「労働相談」のご案内
- 「労働相談」のご案内

くらしの情報

6月 休日在宅当番(歯科)医

- ☐ 当番医 午前9時～午後5時
- ☐ 当番歯科 午前9時～正午

日	休日在宅当番医	電話番号	町名
7日	栗原 医院	87-2028	加津佐町
	永田内科泌尿器科医院	82-0832	西有家町
14日	立川 歯科医院	87-4547	加津佐町
	寺田 歯科診療所	62-4427	島原市
21日	中村 医院	85-2152	南有馬町
	池田 医院	72-2802	布津町
28日	山崎 歯科医院	87-3163	加津佐町
	いなだ 歯科	62-2901	島原市
	菜の花クリニック	85-3690	南有馬町
	内田 医院	82-2225	西有家町
	渡邊 歯科医院	87-2121	加津佐町
	大田 歯科医院	62-7407	島原市
	渡部 眼科医院	86-2205	口之津町
	いその産婦人科	82-2430	西有家町
	田口 歯科医院	87-2263	加津佐町
	宮崎 歯科医院	62-1180	島原市

※変更になる場合がございますので、必ずお電話でご確認ください。

6月 健康テレホンサービス

長崎 ☎095-826-5511
佐世保 ☎0956-23-4300

- ☐ ヒロリ菌
 - ☐ 首のグリグリ
 - ☐ 話し始めるのが遅い子ども
 - ☐ はやり目・流行性角結膜炎
 - ☐ 寝たきり老人の歯の衛生
 - ☐ 人工妊娠中絶
- ※祝日は、前日のテーブルが流れます。

お口の健康まつり

- 主催/島原南高歯科医師会
- ☎/6月7日(日) 午前10時～12時
- ☐/島原市保健センター
- ☎0957(64)7713
- ☐/歯科健診、相談、妊婦教室・フッ化物の予防的応用、「お口“いきいき”健康支援」体験型コーナー・エプロンシアター・歯によいおやつ展示、実演・嚥下食の展示・歯科保健図入賞者表彰(12時30分～)、作品展示など



6月1日から全ての住宅に「住宅用火災警報器」の設置が義務付けられました

☎0957(62)5857 消防本部 予防課
☎0957(82)2479 南島原消防署

交通死亡事故多発!!

交通事故により、今年に入り市内で、5人の尊い命が失われています。

☎050(3381)5020 総務部 総務課

6月の各図書館行事とお知らせ

加津佐図書館

☎050(3381)5119

- 幼児向けおはなし会
6月6日(土) 15時30分～16時
- おはなし会
6月13日(土) 10時30分～11時
- たんぼのおはなし会
6月20日(土) 14時～14時30分
- 七夕おりがみ教室
6月27日(土) 14時～15時

口之津図書館

☎050(3381)5186

- てんとう虫おはなし会(3階ホール)
6月13日(土)
1回目:10時30分～11時30分
2回目:13時30分～14時30分
- おはなし会(1階 おはなしのへや)
6月9日(火) 16時10分～(約15分)
- 6月20日(土) 16時～(約15分)
- 6月27日(土) 16時～(約15分)
- 乳幼児向けおはなし会(3階ホール)
6月12日(金) 11時～(約15分)

原城図書館

☎050(3381)5078

- 金よう日おはなし会(乳幼児向け)
6月12日(金)・26日(金)
11時～11時30分
 - 土よう日おはなし会(児童向け)
6月20日(土) 13時～13時30分
 - ホーホ森のカツジロウQイズ
6月3日(水)～28日(日)
- ※6月は、収納・掃除・ダイエットに関する本を集めて展示します。夏の前に、お家も、身体もスッキリ!

西有家図書館

☎050(3381)5155

- 作ってあそぼう! 工作ランド
6月7日(日) 10時30分～
- おはなし会「話の小箱」(友の会)
6月20日(土) 14時～
- おはなし会「ありんこのす」(子どもたち)
6月27日(土) 11時～
- にこにこおはなし会(乳幼児向け)
毎週火曜日 11時～
- 出張おはなし隊 IN 見岳(見岳公民館)
6月13日(土) 10時～

有家図書館

☎050(3381)5046

- 「ちゅうりっぷ」おはなし会
6月14日(日)・28日(日)
11時～11時30分
- としょかんDeクイズ・くいず
6月20日(土)～28日(日)

深江ふるさと伝承館図書室

☎050(3381)5125

- 赤ちゃん向けおはなし会
6月16日(火) 11時～
- おはなし会
6月20日(土) 14時～

南島原市図書館だより vol.36



今月は口之津図書館から
☎050(3381)5186

口之津図書館

〒859-2504 南島原市口之津町丙2092番地1
◆開館時間 10時～18時
◆休館日 毎週月曜日、国民の祝日(月曜日と祝日が重なったときは火曜日も休館)、毎月月末(図書整理日のため)、年末年始、特別休館(蔵書点検等)

DVDの視聴ができるようになりました 口之津図書館

昨年度、町内の電気屋さんがDVD再生機を1台寄贈してくださいました。口之津図書館内でも、DVDの視聴ができるようになりましたので、皆さん、ご利用ください。

必読!! ご利用ください! 新しく仲間入りした雑誌の紹介



『POT』 出版:チャイルド本社

新しい保育サポートマガジン。壁面飾り・行事製作・部屋飾りなどの製作のヒントやシアター・遊びのヒントが充実しています。



『In Red(インレッド)』 出版:宝島社

30代女性に向けた、可愛い大人の女のための「上質&カジュアル」ファッション誌。ほどよくモードで実用的なファッション、ビューティ、ライフスタイル情報を発信します。



『Cut(カット)』 出版:ロッキング・オン

「CUT」は、米、英、日を中心に世界中のセレブリティたちのインタビュー記事を掲載するカルチャー&エンターテインメント・マガジンです。英「EMPIRE」誌などと提携し、映画、音楽、ファッションを中心に最新のカルチャー情報を提供。

他にも、こんな雑誌が入りました!



『趣味の園芸ビギナーズ & やさいの時間』
出版:日本放送出版協会



『ぎょうの料理ビギナーズ』
出版:日本放送出版協会



『Number(ナンバー)』
(Sports Graphic Number)
出版:文藝春秋

はかり定期検査のお知らせ

計量法に基づき平成21年度の計量器(はかり)の定期検査を行います。この検査は、2年に1度、鮮魚や

国有林では、入林者への注意喚起のため、掲示板を設置し、注意を促しています。国有林野内へ入林する際は、充分注意ください。※保安林内では、樹木の損傷、下草の採取等が禁止されています。※立入制限の表示がある区域には、絶対に立ち入らないでください。☎/林野庁九州森林管理局長崎森林管理署 ☎0957(41)6911

国有林の入林にはご注意ください

消費に関する相談役である消費生活地域相談員を8人委嘱しました(平成21年4月1日から3年)。消費生活で困ったことがあればお気軽にご相談ください。

なお、市役所西有家庁舎1階の市民相談センターでも、消費生活に関する相談を受け付けています。

- ・深江町 上田 美鈴(再任)
- ・布津町 荒木 圭子(再任)
- ・有家町 石橋 和子(再任)
- ・西有家町 近藤セツコ(新任)
- ・北有馬町 酒井眞理子(再任)
- ・南有馬町 松島 澄子(新任)
- ・口之津町 松尾 久子(新任)
- ・加津佐町 岩永フミエ(新任)

平成21年4月分 寄附ありがとうございます

次の方から、寄附をいただきました。厚くお礼申し上げます。敬称略

- 一般寄附
 - ・吉田 健一(加津佐町内)
 - ・教育寄附
 - ・大平 一則(大阪市)
 - ・協同組合北有馬ショッピングセンターパロス(北有馬町)
 - ・林 勝廣(口之津町)
 - ・深江消商会(深江町)

また、受検しない場合は、商売取引、証明に使用できません。検査の日程、検査を受ける必要があるかどうかなど、詳細はお問い合わせください。

☎/6月11日(水)～7月15日(水) ☎/市内各所(市内を巡回。新規の場合はお問い合せください。)

☎/企画振興部 商工観光課 ☎050(3381)50032

セカンドステージ公民館講座

よりよい「セカンドステージ(第2の人生)」のために、皆さん参加しませんか?(応募者多数の場合は、団塊世代の人を優先します)

料/無料 (ただし材料費が必要です)

申/6月26日(金)

申・☎/教育委員会 生涯学習課 ☎050(3381)5082

※詳細は、申し込み時にご確認ください。

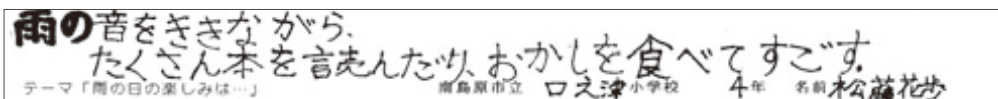


講座名	日時	場所
庭木の手入れを学びましょう	7月8日(水) 午前9時30分～正午	口之津町
名水「有馬の湧水」でおいしいコーヒーをつくりましょう	7月9日(木) 午前10時～正午	北有馬町
愛犬の手入れを学びましょう	7月11日(土) 午前10時～正午	南有馬町
簡単!おいしい!酒の肴づくり	7月13日(月) 午後3時～5時	加津佐町

Enjoy Swimming Life ~水泳で健康促進・体力向上~ 市内各地プール開放のお知らせ

施設名	開放期間	開放時間	利用料金	休館日	お問い合わせ
加津佐 B & G 海洋センタープール	6月14日(日)～9月30日(水)	10:00～17:00	大人1回…100円 小人(中学生以下)…無料	毎週月曜日 祝日の翌日 ※毎週木・日曜日の夜間開放はありません。	加津佐町海洋センター ☎0957(87)5018
	7月1日(水)～8月31日(月)	18:30～21:30			
口之津 プール	6月14日(日)～9月13日(日)	10:00～17:00	大人1回…100円 小人(中学生以下3歳以上)1回…50円	毎週月曜日	教育委員会 教育総務課 ☎050(3381)5184
	7月1日(水)～8月31日(月)	18:00～21:00			
南有馬運動公園プール	6月14日(日)～9月13日(日)	10:00～20:00	大人1回…100円 小人(中学生以下3歳以上)1回…50円	毎週月曜日	教育委員会 スポーツ振興課 ☎050(3381)5084
西有家 B & G 海洋センタープール	7月18日(土)～8月31日(月)	10:00～17:00	大人1回…100円 小人(中学生以下)…無料	毎週日曜日 祝日	教育委員会 教育総務課 西有家教育振興班 ☎050(3381)5154
西有家中学校プール	7月18日(土)～8月31日(月)	10:00～12:00 13:00～17:00	大人1回…100円 小人(中学生以下)…無料		

*詳しいことは、館内ポスターや各図書館(室)にお問い合わせのうえ、ご確認ください。



妊婦一般健康診査が5回から14回になりました!

問/福祉保健部 福祉保健課 ☎050(3381)5050

妊婦一般健康診査が5回から14回に変わります。赤ちゃんの健やかな成長のためにも、定期的を受診しましょう。

(指定項目以外の検査は有料になります)

- 妊婦一般健康診査 (14回分)
- 乳児一般健康診査 (2回分)

※母子健康手帳と一緒に交付している「母子健康診査受診票」を医療機関の窓口へ提出してください。

※里帰りなどで、県外の医療機関を受診される時は、必ず福祉保健課にご連絡ください。



～ひとりで悩まず、まずご相談を～

『ひとり親家庭』の保育を支援します

申・問/南島原市母子寡婦福祉会各支部

自立のための技能習得や就職活動、病気や冠婚葬祭などで一時的に保育ができない『ひとり親家庭』を支援します。

お困りの人は、お気軽にご相談ください。

- 実施主体…南島原市母子寡婦福祉会 (長崎県委託事業)
- 内/条件を満たす家庭に対し、同一理由で年に10日まで。

※条件などの詳細はお問い合わせください。

- 料/利用世帯の区分ごとの1時間当たり負担額
- 生活保護世帯、市民税非課税世帯…0円
- 児童扶養手当支給水準の世帯…70円
- 上記以外の世帯…150円

※費用負担額は最低2時間分、以降1時間毎に加算されます。

申・内/同会各支部

- 加津佐…池田 ☎87-2742 ● 口之津…平 ☎86-2798
- 南有馬…岡野 ☎85-3971 ● 北有馬…寺田 ☎84-2650
- 西有家、有家…中村 ☎82-3723
- 布津…白石 ☎72-3369 ● 深江…森垣 ☎72-2839

南島原 子育てサポート



～あなたの大切な子どもの健やかな成長を願って～

～ふたりで「親」になる準備をしませんか～ 両親学級のご案内

問/福祉保健部 福祉保健課 ☎050(3381)5050

市では、妊娠したご夫婦を対象に二人で妊娠・出産に向き合っていくための両親学級を行っています。

これからお父さん、お母さんになる皆さんの参加をお待ちしています。

内/妊娠・出産に関する相談、座談会、パパの妊婦体験など。

※日時や場所など、詳細はお問い合わせください。

- こんな声も…妊婦体験を通して日常生活の大変さがわかった。手伝えるところは手伝うようにしたいです。

～子どもの“よいとこ”探しましょう～ 子育てほっとサロン

問/福祉保健部 福祉保健課 ☎050(3381)5050

と/7月29日～10月7日
隔週水曜日 (全6回、例外あり)
午後1時30分～3時30分

は/北有馬ピロティ文化センター一日野江

例/5歳～10歳頃までの子どもを持つ保護者 (原則全回参加可能な人)

定/7人程度 料/無料

ア/7月10日(金)

普通救命講習会の受講者募集

申・問/市民生活部 健康対策課 ☎050(3381)5141

正しい救急法の知識と技術を身につけ、日常生活での事故等の緊急時に、適切な対応ができるようになることを目的として、下記の日程で普通救命講習会を開催します。お気軽にご参加ください。

● 日程 (下記参照)

実施日	会場
6月29日(月)	西有家公民館(カムス)
6月30日(火)	加津佐保健センター
7月1日(水)	原城オアシスセンター
7月2日(木)	有家保健センター
7月3日(金)	深江公民館

と/午後1時30分～4時30分

例/18歳以上の市民

定/各会場30人

料/無料

内/自動体外式除細動器(AED)を使った普通救命講習会
市のAED貸し出し手続きについての説明

他/講習修了者には、普通救命講習修了証を交付

申/住所・氏名・生年月日・電話番号・希望日を電話で申し込みください。

ア/6月19日(金) ● 講師…島原地域広域市町村圏組合 南島原消防署



省略文字説明: 申/申し込み 問/お問い合わせ と/日時 例/場所 例/対象者 定/定員 料/料金 ア/申込期限 他/その他

ひまわりプラン応援団体大募集

「ひまわりプランだより」であなたの団体を紹介してみませんか。

南島原市ではひまわりプランの推進を行っています。その一環として、健康づくりに取り組んでいる団体を紹介しています。あなたの周りの団体を右記までお知らせください。

南島原市健康づくり計画

ひまわりプランだより No.23

市民生活部 健康対策課 健康政策班 ☎050(3381)5141



『原城歩こう会』は、平成9年7月に発足。毎月1回、楽しく明るく歩いていきます。会員は75人。平均年齢70歳で、季節を楽しめるコースを選んでいきます。



↑4月3日有家俵石公園で。満開の桜に笑顔も一段とはれやか。



↑みんなと!でも自分のペースで!

めであり、山菜を摘んだり、参加者思いの歩き方ができるのもこの会の魅力です。また、年に1回のバス旅行は、特に盛況で、60人もの参加がありました。皆さんからは、「話ができて楽しい」「自然の中を歩いて気持ちいい」などの明るい声が返ってきました。ウォーキングは、とても楽しいものですが、大好きな仲間と歩くそれは、また格別なものでしょうね。

これからも元気に歩いてください。

『原城歩こう会』会員募集中!!

『原城歩こう会』では、会員を募集(年会費1,000円)しています。南有馬町以外の人でも大歓迎。興味のある人は、市民生活部健康対策課にご連絡ください。

今回の応援団体
原城歩こう会(南有馬)
今回は、島原半島の各地を散策されている「原城歩こう会」(代表宮崎義彰さん)を紹介しよう。どんな活動をされている団体なのでしょう。

新型インフルエンザ 確かな知識で対応を!

「新型インフルエンザ」が世界で拡大中

世界で新型インフルエンザの感染が拡大しています。正しい知識で感染を予防しましょう。

「気になる症状」 まずはお電話を

気になる症状があったら、すぐに医療機関に行かず、まずは保健所に電話をしましょう。

問/県南保健所 ☎0957(62)3287



こんなことから始めよう!

- 外出後はうがいをし、石鹸が消毒液を使って15秒以上手を洗う。
- 可能な限り人ごみを避ける。
- せき・くしゃみが周りに飛び散らないように気をつける。(咳エチケット)
- 十分な休養、バランスの良い食事、規則正しい生活を心がけ、体調を整える。
- 適度な運動などで体力をつけ、抵抗力や免疫力を高める。
- 新型インフルエンザに関する正しい情報を収集し、うわさやデマに注意する。

つけない

食品、手、調理器具はきれいに洗う!

増やさない

常温で放置せず、冷蔵庫で保存!

殺菌する

しっかり加熱。調理器具は清潔にして定期的に消毒!

家族みんなで食中毒予防!

『食中毒予防の三原則』をしっかり守って、衛生管理に心がけましょう。



水たまりであそぶこと。

テーマ「雨の日の楽しみは…」 南島原市立 堂崎小学校 3年 名前 水江まゆ

体育かんで おにごっこをしたりする。

テーマ「雨の日の楽しみは…」 南島原市立 堂崎小学校 3年 名前 中島きょうか



保健事業のご案内 6月

●「母子保健」のお問い合わせ
福祉保健部 福祉保健課 ☎050(3381)5050
●「献血／住民健康診査／健康相談／スレンダー教室」のお問い合わせ
市民生活部 健康対策課 ☎050(3381)5141

母子保健 ～乳児相談・乳幼児健診・両親学級・予防接種～

事業名	実施日	時間	場所	備考
両親学級	5日(金)	19:30～21:30	加津佐保健センター	妊婦体験をしよう
	11日(木)		有家保健センター	
	18日(木)		北有馬保健センター	助産師講話 「親になること」
	24日(水)		布津保健センター	
乳児相談	16日(火)	9:00～14:00	布津保健センター	平成20年7月、11月、 平成21年3月生
	19日(金)	10:00～15:00	口之津保健センター	
	23日(火)	9:00～14:00	有家保健センター	
	25日(木)	10:00～15:00	北有馬保健センター	
1歳6カ月児健診	12日(金)	12:30～12:45(受付)	有家保健センター	平成19年10月～11月生
2歳児歯科健診	2日(火)	12:30～12:45(受付)	北有馬保健センター	平成18年9月～10月生
	17日(水)		加津佐保健センター	平成18年9月～12月生
3歳児健診	4日(木)	12:30～12:45(受付)	加津佐保健センター	平成17年9月～11月生
ポリオ予防接種	9日(火)	12:40～13:00(受付) *接種時間 約1時間*	口之津保健センター	生後3～90カ月
	11日(木)		有家保健センター	
	24日(水)		布津保健センター	

献血 ～献血で広がる みんなの思いやり、助け合いのこころ～

事業名	実施日	時間	場所	備考
献血	23日(火)	9:30～11:00 12:20～15:30	布津世紀の泉	

住民健康診査 ～各健診の対象年齢や個人負担金等は、個別通知で確認してください～

事業名	実施日	時間	場所	備考
住民健診	3日(水)・4日(木)・ 5日(金)・8日(月)	12:30～14:30(受付)	有家保健センター	特定健診・健康診査・若年者健診・胸部検診・大腸がん検診
	6日(土)・7日(日)	8:00～11:00(受付) 12:30～14:30(受付)		特定健診・健康診査・若年者健診・胸部健診・大腸がん検診・腹部超音波検査・胃がん検診
胃がん健診	9日(火)	8:00～11:00(受付)		胃がん検診・胸部検診・大腸がん検査
住民健診	19日(金)・23日(火)	12:30～14:30(受付)	深江ふるさと伝承館	特定健診・健康診査・若年者健診・胸部検診・大腸がん検診
	20日(土)・21日(日)・ 22日(月)	8:00～11:00(受付) 12:30～14:30(受付)		特定健診・健康診査・若年者健診・胸部健診・大腸がん検診・腹部超音波検査・胃がん検診

健康相談 ～血圧測定、体組成測定、食生活や健康面で気になることの相談など～

事業名	実施日	時間	場所	備考
健康相談	8日(月)	9:30～11:30	深江公民館	*健康運動指導士による「簡単にできる運動」
	10日(水)		西有家保健センター	
	11日(木)		口之津保健センター	
	12日(金)		布津保健センター	
	15日(月)		有家保健センター	
	16日(火)		北有馬保健センター	
	19日(金)		原城オアシスセンター	
	26日(金)	加津佐保健センター		

「女性限定スレンダー教室」～4回シリーズ 参加者募集!!～

事業名	実施日	時間	場所	備考
スレンダー教室 (女性向け運動教室)	7月7日(火)	10:00～11:30	有家保健センター	〈対象者〉 (原則)64歳以下の女性 〈内容〉 健康運動指導士による運動(楽しくエアロ、ストレッチ等) 〈申し込み〉 健康対策課へ電話で申し込みください
	7月14日(火)			
	8月4日(火)			
	8月11日(火)	10:00～11:30	北有馬保健センター	
	10月20日(火)			
	11月2日(月)			
	11月10日(火)			
11月16日(月)				

80歳まで20本の歯を保つために！ 歯周病予防健診のお知らせ

☎ 市民生活部 健康対策課 ☎050(3381)5141 ☎ 各支所市民窓口班 支所でもOK!!

市では、歯周病(歯槽膿漏)予防のために、指定歯科医院での歯周病予防健診を実施します。歯の健康を守るには、歯みがきだけでは限りがあります。歯周病のように自覚症状の少ない病気をチェックするためにも定期的に歯科医に診てもらいましょう。



- 対象者
南島原市に住所を有する40歳以上の人(後期高齢者医療被保険者を除く昭和45年3月31日以前生まれの人。現在治療中の人は除く) ※健康保険の種類に関係なく受診できます。
- 実施期間…7月～12月末
- 費用…自己負担500円(市の負担4,330円)
- 申込期限…7月31日(金)(募集人数…250人)
- 内容
・歯周病予防検査 ・虫歯検査 ・歯みがき指導

- 申込方法
・各支所、市民窓口班で申し込みください。(申込書は支所にあります)
・指定歯科医院は申込書でご確認ください。(電話での申し込みは、受け付けません)
・後日決定通知書を送付します。予約方法をご確認ください。
・希望者多数の場合には抽選となります。あらかじめご了承ください。
※指定歯科医院以外では受診できません。

6月4日は虫歯予防デー・6月4日～10日は「歯の衛生週間」です
6(ム)4(シ)の日ということで、「ムシ歯予防デー」とされ、現在は、毎年6月4日から6月10日までの1週間を「歯の衛生週間」と定められています。
歯は一生使うものなので、この機会に口の中や歯の健康について考えてみてはいかがでしょうか。



かさをさして元気にとう校するのが楽しいです
テーマ「雨の日の楽しみは…」 南島原市立 堂崎小学校 3年 名前 中村文哉

学校の中でどくしょや、なぞなぞをする
テーマ「雨の日の楽しみは…」 南島原市立 堂崎小学校 3年 名前 吉田泉水





市民カレンダー

6月 JUN.

1(月)	●特設人権相談所 10:00~17:00 深江公民館、ありえコレジヨホール、北有馬老人福祉センター、口之津公民館	17(水)	●行政相談 西有家老人福祉センター 10:00~12:00 深江ふれあいの家 13:00~16:00 ピロティ文化センター日野江 13:00~16:00 加津佐公民館 13:00~16:00	
2(火)	●特設人権相談所 10:00~17:00 布津公民館、西有家総合学習センター、原城オアシスセンター、加津佐総合福祉センター	18(木)	●年金相談 *要予約 口之津支所 10:00~15:00	
3(水)	●行政相談 布津公民館 13:00~16:00 西有家老人福祉センター 10:00~12:00 原城オアシスセンター 13:00~16:00	19(金)		
4(木)	●ムシ歯予防デー	20(土)		
5(金)	第51回 水道週間 6月1日(月)~7日(日) 「おいしいね この水未来に いつまでも」		21(日)	●もっと南島原ツアー2009 市内各地 申込期限:6月15日(月) 17:00まで *詳細P14掲載
6(土)		22(月)	●南島原市農業委員会委員一般選挙 立候補予定者説明会 西有家庁舎3階 14:00~	
7(日)	●市民清掃 雨天の場合6月14日(日)実施 ●お口の健康まつり 島原市保健センター 10:00~12:00	23(火)	●献血 布津世紀の泉 9:30~11:00・12:20~15:30	
8(月)	歯の衛生週間 6月4日(木)~10日(水) 「かみしめる 生きる喜び 歯とともに」		24(水)	
9(火)		25(木)	●交通事故巡回相談 島原市役所 10:00~16:00 ●行政相談 ありえコレジヨホール 17:30~19:00	
10(水)	●行政書士無料相談会 *要予約 口之津公民館 13:00~17:00	26(金)	男女共同参画週間 6月23日(火)~29日(月) 「共同参画 新たな社会のパスワード」	
11(木)	●行政相談 ありえコレジヨホール 17:30~19:00	27(土)		
12(金)		28(日)	●行政相談 原城文化センター 13:00~16:00	
13(土)	●夏川りみコンサート ありえコレジヨホール 開場18:00~ 開演18:30~	29(月)		
14(日)	南島原市中体連 6月14日(日)~15日(月)		30(火)	●年金相談 *要予約 ありえコレジヨホール 10:00~15:00
15(月)		7/1(水)	●経済センサス-基礎調査基準日	
16(火)		7/2(木)		
6月は、市県民税(第1期)の納期月です ※納期限は、6月30日(火)となっています。		7/3(金)		
		7/4(土)	●ミュージカル「龍馬」 ありえコレジヨホール 開場18:30~ 開演19:00~ *詳細P10掲載	
		7/5(日)	●南島原市農業委員会委員一般選挙 告示・立候補届出日 8:30~17:00 *詳細P11掲載	

- 「年金相談」の予約は市民生活部市民課 ☎050(3381)5040にお問い合わせください。
- 「行政相談」の予約は、各支所にお問い合わせください。
- 「行政書士無料相談会」、「特設人権相談所」の予約は市民生活部 人権・男女共同参画室 ☎050(3381)5035 にお問い合わせください。

レシピ応募締切 夏まで 島原手延べそうめん \ 料理コンテスト /

6/23日(火)まで テーマ「暑い夏に食べたいそうめん料理」



- 応募要件 どなたでも、何点でも応募できます。(団体は3人)
- 応募方法 各支所に置いてある応募用紙または市ホームページから応募用紙をダウンロードして必要事項を記入し、企画振興部商工観光課に郵送またはご持参ください。
- 選考方法 書類審査(6月末) 本審査(7月12日(日)) *本審査では実際に調理していただきます。(材料費2千円支給)
- 表彰 最優秀賞1席…賞金3万円+副賞 優秀賞2席…賞金1万円+副賞 優良賞数席…賞金3千円+副賞

申・問 企画振興部 商工観光課 〒859-2211 南島原市西有家町里坊96番地2 ☎050(3381)5032 FAX0957(82)3086
 URL: http://www.city.minamishimabara.lg.jp/ E-mail: shoukougankou@city.minamishimabara.lg.jp

ふるさと応援寄附 ありがとうございます 現在累計(平成21年4月末日現在) **670万1,000円**

●申し込み・お問い合わせ 企画振興部 企画振興課 ☎050(3381)5030