

# 広報 南島原

2019

令和元年

12月号

No.164

行政と市民 市民と市民をつなぐ情報交流紙

｜特集｜

令和元年 南島原市表彰式 (P02~03)

平成30年度 決算の状況 (P04~07)

冬の星空(瀬詰崎灯台/口之津町)

# 令和元年 南島原市表彰式



# 令和元年 南島原市表彰式



10月20日、令和元年南島原市表彰式をありえコレジヨホールで執り行いました。

今回の受賞者は、個人41人と2団体。徳行や地方自治功勞、社会福祉功勞などの各分野で優れた功績をあげられた皆さんと、特別功勞として本市の製麺業の振興に貢献された人や全国大会で優秀な成績を収められた人などを表彰しました。

受賞者を代表して地方自治功勞を受賞された林田謙一さんが「誠に光栄で生涯忘れることができない喜び。受賞は諸先輩方や地域の皆さまのおかげ。心から感謝したい。」と謝辞を述べました。

受賞者の皆さん、おめでとうございます。

## 徳行

松川 アツ子(島原市)

## 地方自治功勞

山下 勝也(布津町)  
林田 謙一(加津佐町)  
近藤 淳朗(南有馬町)  
梶原 輝夫(西有家町)  
吉岡 富明(布津町)  
馬場 公一(西有家町)  
杉本 功一(南有馬町)

## 社会福祉功勞

小川 忠勝(長崎市)  
堤 敦子(有家町)  
横田 文香(深江町)  
立花 英之(北有馬町)  
酒井 邦雄(加津佐町)

## 教育文化・スポーツ功勞

松川 洋一(深江町)  
草野 康弘(南有馬町)  
佐々木 和浩(南有馬町)  
菅 健治(南有馬町)  
林田 智子(南有馬町)

## 保健・環境功勞

武川 雅子(西有家町)  
瀬川 マサエ(西有家町)  
水谷 クニエ(深江町)  
馬場 妙(有家町)  
中山 政子(深江町)  
酒井 敏子(加津佐町)  
宮 寄禎子(南有馬町)  
西田 信子(西有家町)  
小淵 サツエ(南有馬町)  
江島 スミ子(南有馬町)  
笹田 美江(北有馬町)  
小松 智子(北有馬町)

## 消防防災功勞

佐藤 勝秀(有家町)  
林田 昭夫(南有馬町)  
野原 浩昭(有家町)



## 交通安全功勞

植木 伸彦(西有家町)

## 特別功勞

森 永孝美(有家町)  
苑田 新介(有家町)  
松坂 誠應(西有家町(埼玉県))  
小川 大和(西有家町)  
吉田 天洸(西有家町)  
植木 紗貴(加津佐町)  
有家クラブ(有家町)  
南島原ソフトバレーボール(口之津町)  
馬場 美保子(南有馬町)



## CONTENTS

|               |       |
|---------------|-------|
| 令和元年度 南島原市表彰式 | 2~3   |
| 平成30年度 決算の状況  | 4~7   |
| まちの話題         | 8~10  |
| 世界遺産コラム       | 11    |
| 南島原にゆーす       | 12~17 |

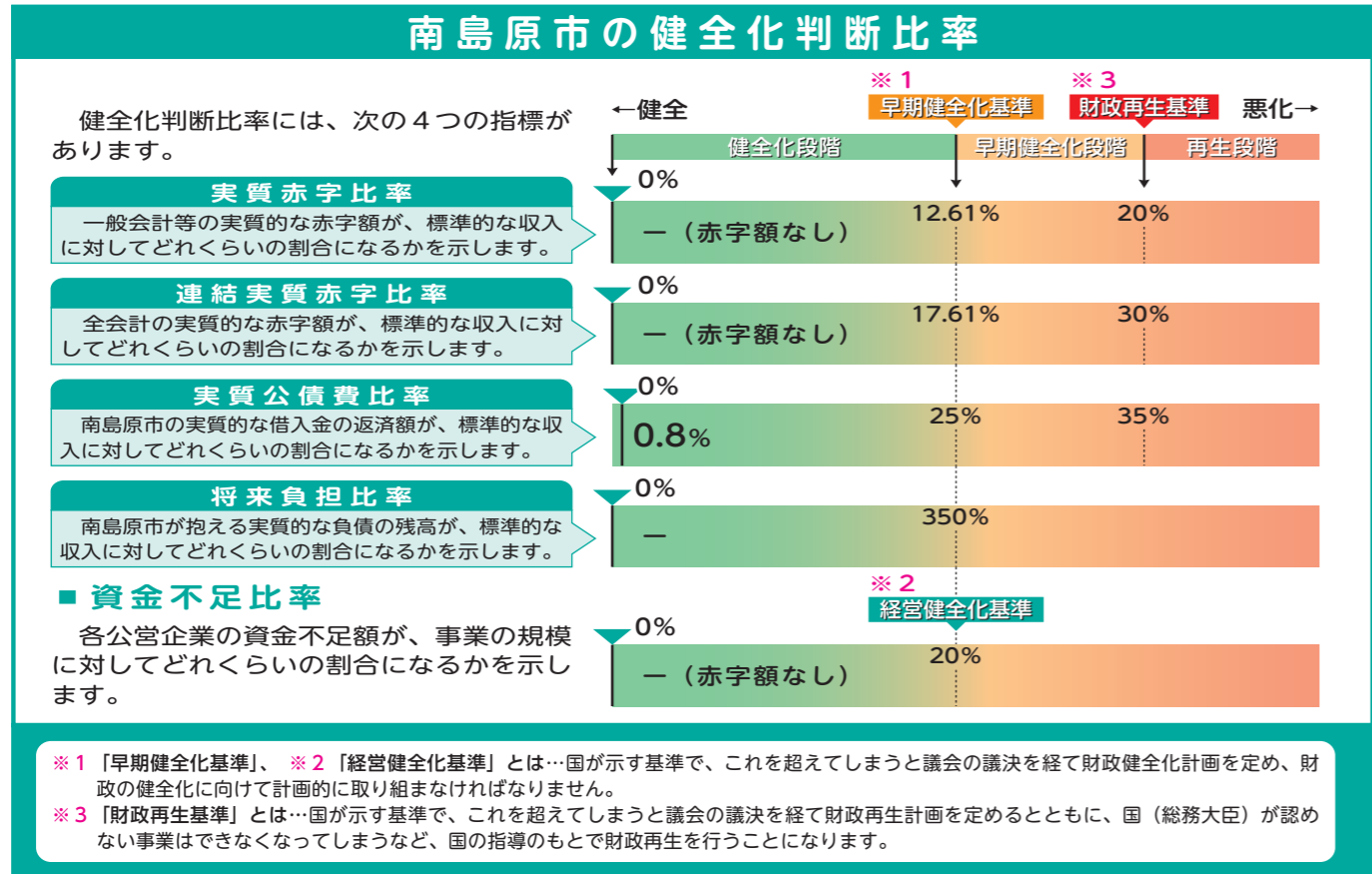
|                  |       |
|------------------|-------|
| 教えて！国民年金         | 12    |
| 島原手延そうめん活用レシピ    | 16    |
| 消費生活センター         | 17    |
| くらしの情報           | 18~22 |
| 島原半島世界ジオパーク      | 23    |
| 会計年度任用職員募集       | 24~28 |
| 第29回 原城マラソン大会 開催 | 29    |

|            |       |
|------------|-------|
| 南島原の考古学    | 29    |
| 南島原市図書館だより | 30    |
| 国際交流員コラム   | 31    |
| 保健事業のご案内   | 32~33 |
| 市民カレンダー    | 34    |

# チェック!! 健全化判断比率などの状況(平成30年度決算)

財政悪化がすすむ県や市町村の財政破たん(倒産)を未然に防ぐため、財政健全化法において、毎年度決算の際に財政の早期健全化や再生の必要性を判断するために、財政状況を客観的に表し、監査委員の審査を受け議会に報告し、公表しています。

南島原市の数値は、昨年と同様、いずれも国の定める基準を下回っており、健全な財政運営を行っていることを示していますが、各比率が悪化して国の基準を超えないよう、これからも「行政改革大綱」や「集中改革プラン」に基づき、行財政改革を推進していきます。



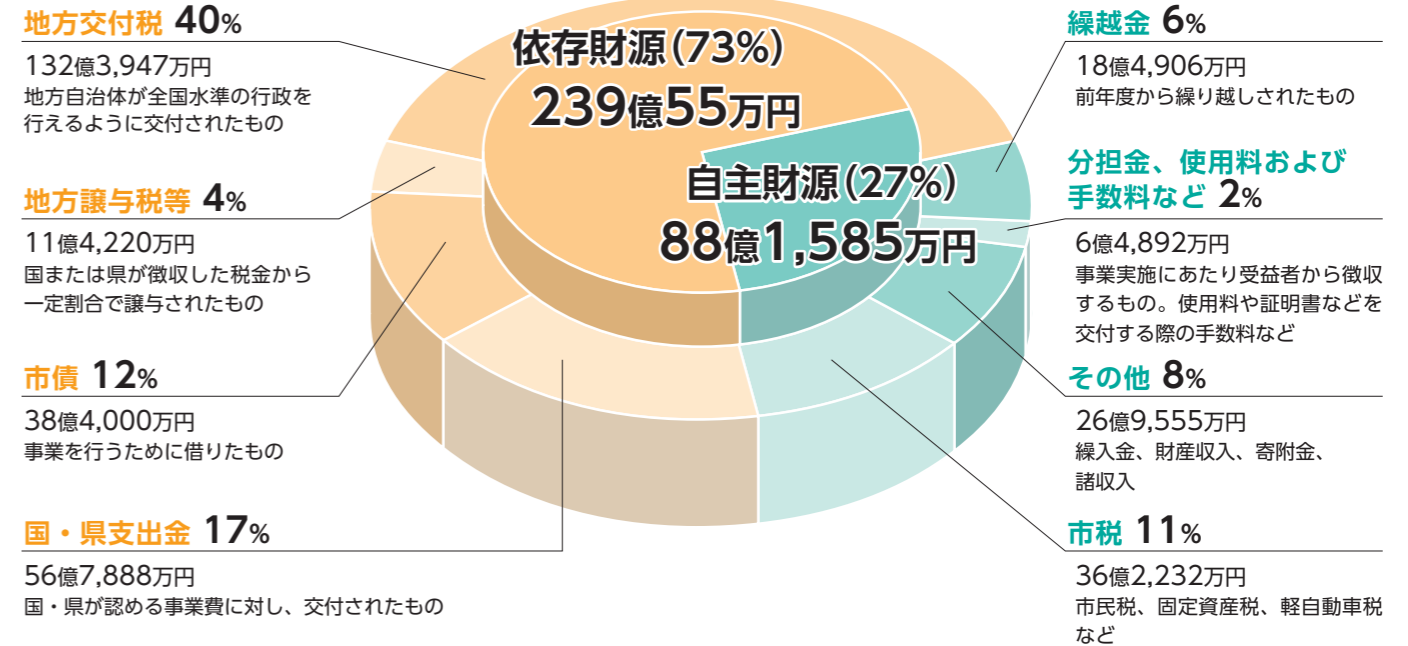
# 平成30年度 決算の状況

図 財政課 ☎73-6625

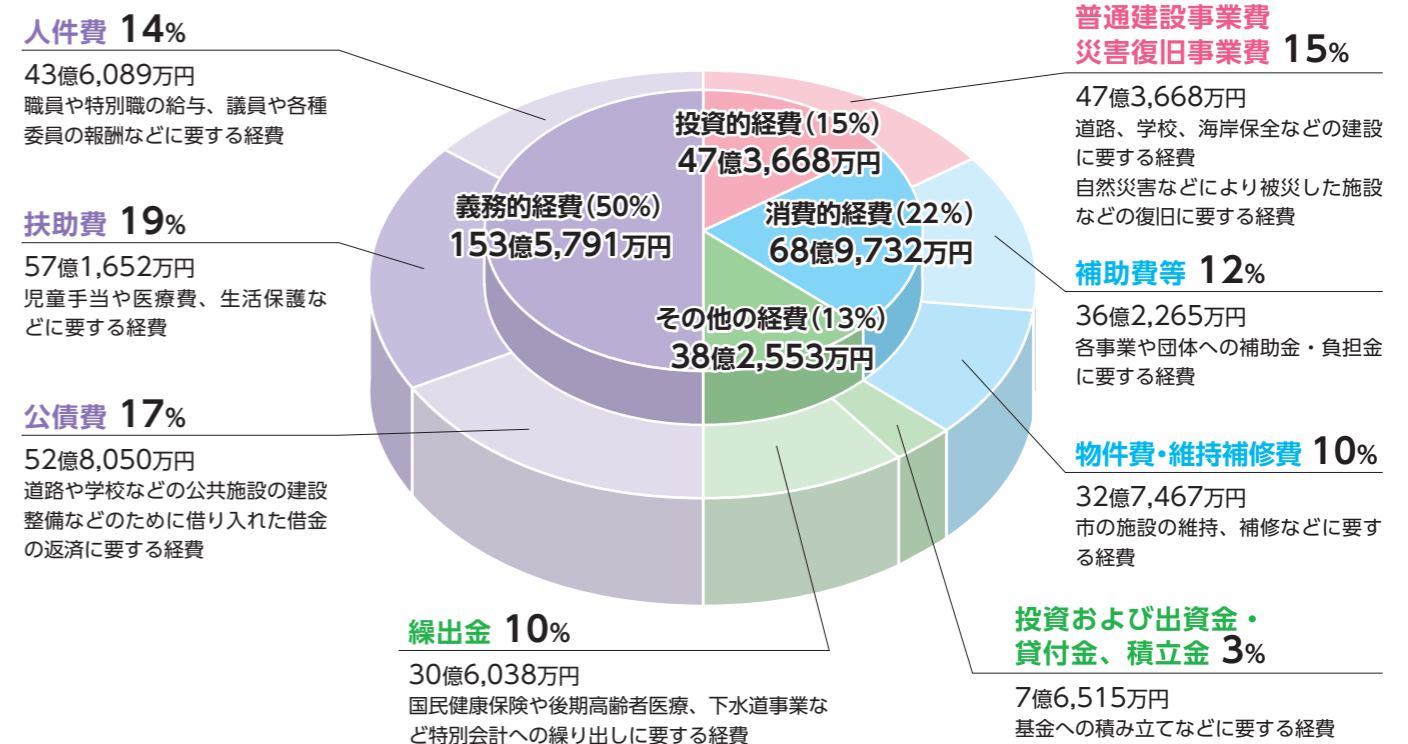
平成30年4月1日から平成31年3月31日までの1年間の歳入、歳出の状況をお知らせします。

皆さんからの税金や国・県からの補助金などは、南島原市の生活環境をより良くするためにさまざまな形で使われています。

## 歳入総額 327億1,640万円



## 歳出総額 308億1,744万円



## 歳入歳出差引額 18億9,896万円

※この内、繰越事業の財源2億6,595万円を除いた額16億3,301万円が翌年度繰越額となります。

### 県内13市財政状況比較表

[平成30年度 決算速報値]

| 順位          | 標準財政規模 |           | 財政力指数 |           | 経常収支比率 |           | 実質公債費比率 |           | 将来負担比率 |           | 地方債現在高 |           | 積立金現在高 |      |        |       |      |     |     |     |     |     |       |     |      |
|-------------|--------|-----------|-------|-----------|--------|-----------|---------|-----------|--------|-----------|--------|-----------|--------|------|--------|-------|------|-----|-----|-----|-----|-----|-------|-----|------|
|             | 市名     | 百万円       | 市名    | %         | 市名     | %         | 市名      | %         | 市名     | %         | 市名     | 百万円       | 対標財%   | 市名   | 百万円    | 対標財%  |      |     |     |     |     |     |       |     |      |
| 1           | 長崎市    | 99,392    | 大村市   | 0.63      | 西海市    | 84.8      | 西海市     | -1.4      | 南島原市   | -         | 南島原市   | 19,958    | 112.9  | 雲仙市  | 23,408 | 139.3 |      |     |     |     |     |     |       |     |      |
| 2           | 佐世保市   | 60,045    | 長崎市   | 0.59      | 南島原市   | 86.5      | 南島原市    | 0.8       | 佐世保市   | -         | 雲仙市    | 20,365    | 121.2  | 西海市  | 16,072 | 129.2 |      |     |     |     |     |     |       |     |      |
| 3           | 諫早市    | 34,861    | 諫早市   | 0.54      | 雲仙市    | 86.5      | 雲仙市     | 2.9       | 島原市    | -         | 諫早市    | 55,820    | 160.1  | 南島原市 | 18,076 | 102.2 |      |     |     |     |     |     |       |     |      |
| 4           | 大村市    | 19,477    | 佐世保市  | 0.52      | 対馬市    | 86.8      | 島原市     | 4.0       | 諫早市    | -         | 西海市    | 20,047    | 161.2  | 平戸市  | 12,149 | 91.3  |      |     |     |     |     |     |       |     |      |
| 5           | 南島原市   | 17,684    | 島原市   | 0.44      | 島原市    | 90.9      | 佐世保市    | 4.6       | 平戸市    | -         | 佐世保市   | 103,602   | 172.5  | 対馬市  | 15,067 | 88.5  |      |     |     |     |     |     |       |     |      |
| 6           | 対馬市    | 17,034    | 松浦市   | 0.42      | 五島市    | 91.2      | 五島市     | 5.4       | 五島市    | -         | 島原市    | 21,429    | 188.2  | 五島市  | 14,526 | 88.2  |      |     |     |     |     |     |       |     |      |
| 7           | 雲仙市    | 16,805    | 西海市   | 0.31      | 諫早市    | 91.8      | 壱岐市     | 5.5       | 西海市    | -         | 平戸市    | 26,734    | 200.9  | 松浦市  | 6,492  | 71.9  |      |     |     |     |     |     |       |     |      |
| 8           | 五島市    | 16,464    | 雲仙市   | 0.27      | 壱岐市    | 92.3      | 平戸市     | 5.7       | 雲仙市    | -         | 大村市    | 40,647    | 208.7  | 壱岐市  | 9,019  | 71.8  |      |     |     |     |     |     |       |     |      |
| 9           | 平戸市    | 13,308    | 南島原市  | 0.25      | 佐世保市   | 92.5      | 対馬市     | 6.6       | 壱岐市    | 13.0      | 壱岐市    | 26,357    | 209.8  | 諫早市  | 24,224 | 69.5  |      |     |     |     |     |     |       |     |      |
| 10          | 壱岐市    | 12,564    | 平戸市   | 0.24      | 平戸市    | 92.5      | 大村市     | 7.4       | 対馬市    | 17.9      | 五島市    | 35,033    | 212.8  | 島原市  | 6,361  | 55.9  |      |     |     |     |     |     |       |     |      |
| 11          | 西海市    | 12,439    | 五島市   | 0.23      | 大村市    | 97.1      | 諫早市     | 7.6       | 大村市    | 65.0      | 松浦市    | 19,953    | 221.1  | 長崎市  | 49,122 | 49.4  |      |     |     |     |     |     |       |     |      |
| 12          | 島原市    | 11,386    | 壱岐市   | 0.22      | 長崎市    | 97.5      | 長崎市     | 7.6       | 長崎市    | 69.5      | 長崎市    | 250,043   | 251.6  | 大村市  | 8,708  | 44.7  |      |     |     |     |     |     |       |     |      |
| 13          | 松浦市    | 9,026     | 対馬市   | 0.19      | 松浦市    | 97.7      | 松浦市     | 12.3      | 松浦市    | 79.4      | 対馬市    | 44,196    | 259.5  | 佐世保市 | 22,433 | 37.4  |      |     |     |     |     |     |       |     |      |
| 財政指標等の国県平均値 |        | 県13市平均    | 0.37  | 県13市平均    | 93.0   | 県13市平均    | 5.9     | 県13市平均    | 8.0    | 県13市平均    | 200.9  | 県13市平均    | 66.3   | 県平均  | 0.39   | 県平均   | 92.5 | 県平均 | 5.9 | 県平均 | 4.7 | 県平均 | 197.5 | 県平均 | 68.5 |
|             |        | 全国平均(H29) | 0.51  | 全国平均(H29) | 92.8   | 全国平均(H29) | 6.4     | 全国平均(H29) | 33.7   | 全国平均(H29) | 188.1  | 全国平均(H29) | 50.0   |      |        |       |      |     |     |     |     |     |       |     |      |

■標準財政規模…地方公共団体が通常の状態での経常的に収入が見込まれる一般財源の総額です。■財政力指数…地方公共団体の財政力を示す指数です。この数値が大きいほど財政的に余裕があるといえます。■経常収支比率…人件費などのように経常的に支出する経費に、地方税などの経常的な財源収入が、どの程度充てられているかを示す比率。指数が小さいほど財政的に柔軟性がある状態です。■実質公債費比率、将来負担比率…上記の健全化判断比率などの状況で解説しています。■地方債現在高…地方公共団体が事業を行うために借りた借金の残高です。■積立金現在高…地方公共団体が将来必要となる財源に充てるための貯蓄の残高です。■対標財…標準財政規模に対する割合です。

### ⑪ 明るい農村・漁村の基盤整備プロジェクト 【2億6,086万円】

本市の農業および漁業における所得向上につながる経営体制、生産基盤の整備を行うため、生産性の向上や経営規模の拡大などの支援を行うプロジェクト。

〈主な事業〉

- 県営土地改良事業負担金…………… 1億 940万円
- 新規就農総合支援事業…………… 2,298万円
- 水産物供給基盤機能保全事業…………… 1,810万円
- 新水産業収益性向上・活性化支援事業…………… 1,197万円

### ⑫ 暮らしと地域をつなぐ道路ネットワークプロジェクト 【9億7,217万円】

市民生活における移動の利便性と安全性を確保するため、幹線道路網並びに地域高規格道路を含めた市内道路の計画的な整備を目的としたプロジェクト。

〈主な事業〉

- 市道改修事業（工事費）…………… 9億7,123万円
- 地域高規格道路整備促進事業…………… 81万円
- 三県架橋・地域高規格道路整備促進事業…………… 13万円

### ⑬ 安心の学び舎づくりプロジェクト 【4億1,555万円】

時代の変化に適応した教育環境の整備に取り組むため、学校統合や給食センター整備を行うプロジェクト。

〈主な事業〉

- 有幼小学校校舎建設事業…………… 3億7,665万円
- 学校給食関連施設整備事業…………… 3,890万円

### ⑭ 次代を担うグローバル人材の育成強化プロジェクト 【9,661万円】

次代を担う子どもたち一人一人が力強く生き抜く力を育てていくため、郷土に誇りと愛着を持ち、確かな学力、豊かな心、健やかな体の調和のとれた教育による、グローバルな視点から社会に参画できる人材育成を行うためのプロジェクト。



語学指導外国青年招致事業

〈主な事業〉

- 語学指導外国青年招致事業…………… 4,169万円
- 特別支援教育推進事業…………… 2,993万円
- 放課後子ども教室推進事業「寺子屋21」…………… 719万円
- 平成遣欧少年使節海外派遣事業…………… 268万円

### ⑦ 地域で自分らしく暮らす、健康・長生きプロジェクト 【7,268万円】

市民が生涯、健康で充実した生活ができるよう、健康寿命の延伸に向けた対策を目的としたプロジェクト。



住民健康診査事業



幼児フッ化物塗布事業

〈主な事業〉

- 住民健康診査事業…………… 6,642万円
- 介護予防普及啓発事業…………… 192万円
- 幼児フッ化物塗布事業…………… 143万円
- 介護用品支給事業…………… 45万円

### ⑧ みんなで始める地球温暖化防止プロジェクト 【1万円】

地球温暖化防止のため、本市においても実践可能なさまざまな対策を目的としたプロジェクト。

〈主な事業〉

- 緑のカーテン普及事業…………… 1万円

### ⑨ 廃棄物処理体制パワーアッププロジェクト 【1,038万円】

南有馬クリーンセンターの施設整備のあり方を含めた市内全域のごみ処理体制を再構築するとともに、し尿処理施設の処理能力向上に取り組むためのプロジェクト。

〈主な事業〉

- し尿処理施設整備事業…………… 1,036万円

### ⑩ すこやか子育て応援プロジェクト 【1億6,700万円】

妊娠期から出産、子育て期を通じた切れ目のない支援を行うため、包括的な相談窓口を整備し、安全安心な子育て環境づくりの推進を目的としたプロジェクト。



児童福祉施設整備事業



特定不妊治療支援事業

〈主な事業〉

- 児童福祉施設整備事業…………… 1億6,083万円
- 特定不妊治療支援事業…………… 382万円
- 妊娠・出産包括支援事業（産後ケア事業）…………… 101万円

## 平成30年度 市のお金の主な使い道は以下のとおりです

### ④ 口之津マリゲート整備プロジェクト 【1億9,284万円】

本市南西部における新たな交通拠点施設の整備を行うため、海の玄関口となる口ノ津港ターミナルビルを県とともに整備するプロジェクト。



口ノ津港ターミナル整備事業

〈主な事業〉

- 口ノ津港再整備事業…………… 1億3,984万円
- 口ノ津港ターミナル整備事業…………… 5,300万円

### ⑤ 世界遺産のまちぐるり探訪プロジェクト 【1億3,432万円】

「長崎と天草地方の潜伏キリシタン関連遺産」の構成資産である原城跡をはじめとした地域固有の観光資源を活用し、魅力ある観光地づくりを目的としたプロジェクト。



世界遺産登録記念PR事業

〈主な事業〉

- 親しみやすい史跡整備事業…………… 4,596万円
- 観光情報発信事業…………… 1,851万円
- 世界遺産登録記念PR事業…………… 1,369万円

### ⑥ そうめんを中心とした地場産業振興プロジェクト 【2,586万円】

地域経済の活性化のため、そうめん産業を中心とした地場産業の振興や地域資源を活かした新たな創業の促進を目的としたプロジェクト。

〈主な事業〉

- 島原手延そうめんブランド確立事業…………… 994万円
- 南島原市IoT推進コンソーシアム事業…………… 175万円
- 中小企業ステップアップ支援事業…………… 136万円

### ① いのちを守る安全安心プロジェクト 【549万円】

さまざまな危機や災害から市民の安全・安心を守るため、防災体制などの強化や充実を目的としたプロジェクト

〈主な事業〉

- 緊急物資調達体制整備事業…………… 309万円
- 自主防災組織活動事業…………… 129万円
- 消防力充実強化事業…………… 111万円

### ② 公共施設の適正管理と遊休資産再生プロジェクト 【1,931万円】

市内公共施設の維持管理のあり方について見直しを行うとともに、市内遊休資産の有効活用を目的としたプロジェクト



アートビレッジ・シラクノ事業

〈主な事業〉

- アートビレッジ・シラクノ事業…………… 1,902万円
- 集落支援事業…………… 29万円

### ③ 住んでくれね南島原プロジェクト 【2,666万円】

地域における居住の質やまち並みの魅力を高めるとともに、市外の人を本市に呼び込む「移住対策」の強化を目的としたプロジェクト。



移住定住促進プロジェクト事業

〈主な事業〉

- 移住定住促進プロジェクト事業…………… 349万円
- 危険家屋空家除去事業…………… 906万円
- 市営住宅住生活基本計画策定事業…………… 696万円



## 宝くじ助成事業で「浮立衣装」を整備



宝くじの受託事業収入を財源とするコミュニティ助成事業を活用し、北有馬町郷土芸能保存会が「浮立」で着用する衣装一式と太鼓を製作しました。

「浮立」は、島原・天草一揆後に佐賀からの移住者が伝えたといわれるもので、五穀豊穡を祈願して小学生の氏子(浮立子)が独特の衣装を着て笛や揺に合わせて太鼓を叩きます。

10月7日、8日に開催された春日神社大祭で、地元の小学生24人が、整備した真新しい衣装を身にまとい、力強く堂々とした浮立を披露しました。

## いつまでもお元気で ～100歳おめでとございます～



満田 ミサヨさん(南有馬町)  
大正8年11月5日生まれ



古賀 ミドリさん(西有家町)  
大正8年11月13日生まれ



## 国際理解・協力主張コンクールで 文部科学大臣賞

10月15日に東京都の国連大学で開催された「第66回国際理解・国際協力のための高校生の主張コンクール中央大会(全国大会)」で、栗田悠衣さん(口加高2年)が特賞の文部科学大臣賞を受賞しました。

11月14日、受賞を市長に報告するため、市役所を訪れました。コンクールは国連に関する主張を通して、国際理解などの考えを深めてもらうことを目的とされており、全国235点の応募の中から地方大会などで選抜された25人が中央大会で熱弁をふるいました。

栗田さんは、海に廃棄されたプラスチック製のゴミ問題をテーマに、先生の助言を受けながら何度も書き直して原稿を仕上げ、レジ袋の削減など身近なことからできる取り組みについて訴えました。特賞を受賞した栗田さんを含む4人は、来年3月、国際連合本部(ニューヨーク)の視察に参加する予定です。



## 女性の農業関係者と懇談しました

10月24日、女性の農業士や農業委員、若手農業者など16人と松本市長が、今後の農業について懇談しました。

参加者からは、農業従事者の担い手について「市内には後継者が多いが、婚活の取り組みが必要。本人や親の意識改革や小さい頃から多様性を認める環境が必要」などの意見がありました。そのほか、以前、各町で行われていた若手女性農業者が悩みなどを共有できる集まりの場の復活を望む声がありました。また、新規就農者への助成の拡充や、新たに農業を始めるときの要件緩和、後継者や新規就農者の育成への協力体制などの課題や意見もありました。

市長は、「今後もこういう機会を設けながら意見交換をしていきたい。本日頂いた意見を検討して、皆さんの思いに添えるように努力していきたい」と話しました。女性の視点ならではの意見や思いを聴くことができた貴重な時間となりました。

※懇談会の概要については、市ホームページに掲載しています。



## 伝説の大男「みそ五郎」がまちをねり歩く

伝説の大男「みそ五郎」にちなんで毎年行われている「みそ五郎まつり」が11月2日と3日の2日間、西有家町須川商店街一帯で開催されました。商店街通りには、農産物や手作り雑貨などさまざまな露店が軒を連ね、みそ五郎まつりパレードをはじめ、子どもみこしやカラオケのど自慢大会などの催しで大いににぎわいました。

また、2日夜の「みそ五郎まつりの夕べ」では、カラオケのど自慢大会で見事な歌声を披露した山口伸貴さんら4人が、表彰を受けました。

紅白歌合戦に出場したことがあるゲスト歌手の三山ひろしさんが登場すると、会場に詰め掛けた1,200人を超える観客から大歓声が上がりました。



## 震度5強の地震を想定して防災訓練

10月27日、須川港多目的防災広場と深江体育館で防災訓練を実施し、地元住民、消防関係者、市職員など約600人が参加しました。

訓練は、震度5強の地震の発生を想定し、地元の人たちの避難訓練に始まり、土のう積、救護活動、初期消火などの実践訓練のほか災害伝言ダイヤル、火事を想定した煙体験などが実施されました。

また、防災ヘリを使用し上空からの平成新山の火山活動や溶岩ドームの状況の目視確認も行いました。

## 車えびの出荷が最盛期

11月15日、深江町漁協の吉田組合長と関係者が、車えびの出荷開始を市長に報告するため、市役所を訪れました。

吉田組合長は「今年の車えびは昨年以上に型が大きく、味・色・艶も非常によく育成している。ぜひ、たくさんの人に食べていただきたい」と話しました。毎年、歳暮や年始の贈答品として喜ばれており、全国へ活かたまま届けられます。

## Focus in 南島原 まちの話題



## 来館者数10万人突破！ 有馬キリシタン遺産記念館

11月5日、有馬キリシタン遺産記念館への来館者数が10万人を突破し、10万人目の来館者となった神奈川県藤沢市の鎌田弘毅さんへお祝いのお花束と島原手延そうめんなどの記念品を贈りお祝いしました。

鎌田さんは今年5月から来年1月まで、バイクで日本一周のひとり旅を続けており、道中でのラッキーハプニングに対し「こんなことは初めての経験で、運を使い果たしたかも！」と述べ、記念館内の展示品などに興味を示し、時間をかけて熱心に見学しました。また、南島原市の印象について、「いろんなところを巡りましたが、海岸線が本当に美しいですね」と笑顔で話しました。



## 消防スケッチ大会で 最高賞に輝く

島原地域広域市町村圏組合主催の第38回消防スケッチ大会で、応募総数608点の中から、山下秀真さん(布津小2年)の作品が最高賞である管理者賞に輝きました。

作品は、画用紙いっぱいを使って消防車が色鮮やかに描かれ、小学生の目から見た消防車の大きさや迫力がよく表現されています。



住む人に誇りを、訪れる人に感動を

## 長崎と天草地方の潜伏キリシタン関連遺産

世界遺産推進室 ☎73-6706

### 「南島原市世界遺産登録1周年記念シンポジウム」を開催

「長崎と天草地方の潜伏キリシタン関連遺産」の世界遺産登録1周年を記念して、専門家を招き、原城跡の魅力や日本国内外の世界遺産との連携などについて、基調講演、パネルディスカッションを行います。

とき 令和2年1月12日(日)

●午後1時30分～4時

ところ ありエコレジヨホール

南島原市有家町山川131番地1



### テーマ「南島原市の世界遺産の魅力と連携・活用」



#### シンポジウム構成

##### ①南島原市令和遣欧少年使節の派遣報告

10月末にイタリア派遣、11月末に長崎市でローマ法王謁見、400年前の国際交流再現を報告

##### ②400年前の西洋音楽再現

当時の西洋音楽を復元。古楽器で披露。

##### ③基調講演

千田 嘉博氏(奈良大学教授・史跡原城跡・日野江城跡専門委員会委員)  
『原城跡の魅力と活用について』

##### ④パネルディスカッション

【パネラー】

- レンゾ・デ・ルカ氏(イエズス会日本管区長)  
潜伏キリシタン関連遺産の意義、世界と南島原市のつながりについて
- 井戸 智樹氏(世界文化遺産地域連携会議 お世話役)  
国内の世界遺産の活用状況について
- 佐藤 光典氏(南島原ガイドの会 有馬の郷 会長)
- コーディネーター…千田 嘉博氏

事前申し込みが必要です。

氏名、住所を電話またはFAXで申し込んでください。

世界遺産推進室 ☎73-6706・FAX85-2767



基調講演…千田 嘉博氏

(奈良大学教授・史跡原城跡・日野江城跡専門委員会委員)  
日本の城郭考古学者。奈良大学文学部 文化財学科 教授、前学長。中世・近世城郭の考古学的研究を行い、日本各地の城の発掘調査・整備の委員を務める。また世界の城と日本の城比較研究を行っている。歴史秘話ヒストリアなどNHK全国放送に度々、出演される。



パネラー…レンゾ・デ・ルカ氏  
(イエズス会日本管区長)

1963年アルゼンチン国生まれ。1981年イエズス会入会。1985年来日、上智大学哲学科卒業、同大学院神学科修了。2004年より日本二十六聖人記念館館長。2017年からイエズス会日本管区長。大学時代の恩師は第266代ローマ教皇フランシスコ。

- 主催…南島原市世界遺産市民協働会議
- 共催…南島原市、南島原市教育委員会、長崎新聞社
- 後援…長崎県ほか

### 秋の叙勲 受章おめでとうございます

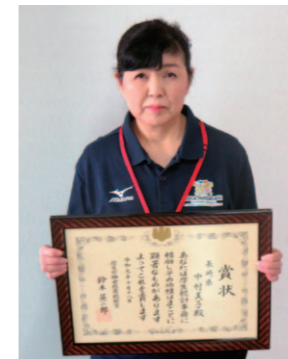
秋の叙勲の受章者が発表され、本市から3人が受章されました。おめでとうございます。

#### 【危険業務従事者叙勲】

- 瑞宝双光章  
・元 島原地域広域市町村圏組合 消防司令長  
森塚 一隆さん(布津町)

#### 【秋の叙勲】

- 瑞宝双光章  
・元 公立中学校長  
馬場 治之さん(加津佐町)
- 瑞宝単光章  
・元 海技教育機構大成丸司厨長  
松浦 正克さん(加津佐町)



### 厚生労働統計功労者 政策統括官表彰

厚生労働省が実施している国民生活基礎調査で、長年にわたり調査員として従事した中村美子さん(有家町)が、顕著な成績を収めたとして今年度県内で唯一、厚生労働統計功労者政策統括官表彰を受賞しました。

国民生活基礎調査は、保健・医療・福祉・年金など国民生活に密着した取り組みを進めるための重要な調査で、私たちの生活実態を明らかにし国や地方公共団体の各種施策の基礎資料を提供する役割を担っています。

## Focus in 南島原 まちの話題



### 和牛・ホルスタイン共進会で好成績



10月2日に「島原雲仙農協・3市和牛共進会」が開催され、全3部門の中から林田敏幸さん(深江町)が出品した「たまみつ号」が見事グランドチャンピオンに輝きました。

また、10月9日に開催された「長崎県ホルスタイン共進会」において、溝田大典さん(北有馬町)が出品した「ドリームホープブラクストンデニセス号」が経産牛第6部門で最高位となる名誉賞を受賞しました。

### マスターズ陸上で金メダルラッシュ



今年9月に開催された、第36回九州マスターズ陸上競技選手権熊本大会および第40回記念国際・全日本マスターズ陸上競技選手権大会の円盤投げ、砲丸投げ、やり投げで、金メダル5つ、銀メダル1つを獲得した内

田智恵子さん(深江町)が、結果報告のため市役所を訪問しました。

内田さんは「家族や周りの人たちに支えられて、これらの結果を残すことができた。市民の皆さんにも運動をしていただき、いつまでも健康でいてほしい」と話しました。

### 中学生野球全国大会の県代表に選抜



「第19回中学生都道府県対抗野球大会 in 伊豆」の長崎県代表メンバーに、高木壮太さん(布津中3年)が選ばれました。出場を報告するため、高木さんが市役所を訪れました。

高木さんは投手としてメンバー入りした右投げ左打ちの選手。大会に向け「目標は日本一になってお世話になったいろいろな人たちに感謝の気持ちを伝えたい」と意気込みを話しました。

大会は11月2日から5日にかけて開催され、長崎県は大会予選で2試合17得点と健闘しましたが、惜しくも決勝トーナメント進出を逃しました。

# 南島原市 子育てひろば

市は、子育て親子を応援します。  
お悩み、ご相談がある場合は、お気軽に連絡ください。  
また、市内15ヵ所にある子育て支援センターでも、  
子育てに関する相談、情報提供を行っています。  
なお、イベント・講習会の日程などは変更になる場合がありますので、事前に支援センターに確認をしてください。

| 町名   | 支援センター名                               | 開設日時                | イベント・講習会情報   |
|------|---------------------------------------|---------------------|--|
| 深江町  | 子育て支援センターラポール<br>(山陰保育園) ☎72-2362     | 月～土曜日<br>9:00～14:00 | ・12月17日(火) クリスマスコンサート<br>・12月24日(火) クリスマスパティー                    |
|      | 支援センターみずすまし<br>(深江保育園) ☎72-3323       | 月～土曜日<br>8:30～15:30 | ・12月9日(月) 平山先生とみんなでYOGA<br>(要予約)<br>・12月24日(火) おたんじょうびおめでとう      |
| 布津町  | 子育て支援センターひよこ<br>(寺田保育園) ☎72-3594      | 月～土曜日<br>9:00～14:00 | ・12月6日(金) 親子ヨガ教室(要予約)<br>・12月13日(金) ピザ作りをしよう(要予約)                |
| 有家町  | 有家子育て支援センター<br>(南島原しんきりこども園) ☎76-8787 | 月～金曜日<br>9:00～14:00 | ・12月12日(木) パン作り<br>・12月19日(木) ウン知育教育                             |
| 西有家町 | 子育て支援センターほっと<br>(須川保育園) ☎82-0026      | 月～金曜日<br>9:00～14:00 | ・12月11日(水) お祝い&イベント離乳食作り<br>・12月24日(火) ほっとカフェ<br>(一緒に作って食べましょう!) |
| 南有馬町 | 蓮の実クラブ<br>(ひかり保育園) ☎85-3529           | 月～土曜日<br>9:00～17:00 | ・12月3日(火) カレンダー作り<br>・12月10日(火) ピザ作り                             |
| 口之津町 | たまみねすくすくサロン<br>(玉峰保育園) ☎86-4816       | 月～金曜日<br>9:00～14:00 | ・12月3日(火) ベビーリトミック<br>・12月24日(火) 月に1度のおたのしみ会                     |
| 加津佐町 | 子育て支援センターあたご<br>(愛宕保育園) ☎87-4051      | 月～金曜日<br>9:00～14:00 | ・12月6日(金) 製作(クリスマス飾りを作って楽しむ)<br>・12月20日(金) クリスマスパティー             |

☎子ども未来課 ☎73-6652

南島原子育て支援センター 検索

\*市ホームページに各支援センターの行事予定などを掲載しています。

## 家庭教育支援「わくわく広場」

☎生涯学習課 ☎73-6703 FAX85-2767  
Eメール: shougaigakusyuu-han@city.minamishimabara.lg.jp



子育てに役立つ講座を開催します。お母さん1人でも、子ども連れでも大丈夫です。

### 【共通事項】

☒中学生までの子どもがいる保護者  
☒3日前までに電話などで申し込んでください。

### ①お母さんへの読み語り

☒12月6日(金) 午後2時～3時 ☒有家図書館  
●講師…図書館職員、家庭教育支援員

### ②リトミック遊び

☒12月13日(金) 午後2時～3時 ☒有家保健センター  
●講師…内田氏、本多氏

### ③おしゃべり交流会「子どもの自己主張にどう対応する？」

☒12月20日(金) 午後2時～3時 ☒ありえコレジヨホール  
●講師…MFPファシリテーター

### ④【特別企画】子育て親学び講座

「スマホやテレビが乳幼児におよぼす影響ってなあに？」  
☒12月4日(水) 午前10時～11時  
☒西有家総合学習センター カムス  
●講師…長崎県メディア安全指導員

## 子育て応援プログラム「あかご」講座を開催します

☎生涯学習課 ☎73-6703 FAX85-2767 Eメール: shougaigakusyuu-han@city.minamishimabara.lg.jp



出産に関する不安をみんなでお話しませんか？  
これからお母さん、お父さんになる人やその家族を対象に、出産後の暮らしや赤ちゃんとの関わり方などについて、ワークショップによる講座を開催します。

赤ちゃんが生まれる前のドキドキやワクワク。参加者同士で、いろいろとおしゃべりして、考えやイメージを共有しましょう。テーマは毎回違い、1回で完結しますので、1回だけでも、連続して参加しても、ご出産予定に合わせてお申し込みください。

【時間共通：午前10時～正午まで】

### ①赤ちゃんとの関わり

☒1月21日(火) ☒原城オアシスセンター

### ②出産で変わる暮らし

☒2月2日(日) ☒西有家総合学習センター

### ③家族のサポート

☒2月18日(火) ☒西有家総合学習センター

### ④赤ちゃんの安心と発達に必要なこと

☒3月1日(日) ☒ありえコレジヨホール

定12人 ☒無料

☒これから父親・母親になる人やその家族

☒12月20日(金)

☒電話やメール、FAXで申し込んでください。

## 教えて！国民年金 ～年金相談・お手続きの際は、ぜひ予約を！～

年金事務所では、年金相談や年金請求手続について、「事前予約」を行っています。待ち時間の少ない予約相談をぜひご利用ください。

●予約専用受付電話 ☎0570-05-1165  
●諫早年金事務所 ☎0957-25-1662

・予約相談希望日の1カ月前から前日まで受け付けています。  
・予約の際は、基礎年金番号が分かるもの(年金手帳や年金証書)をご用意ください。

## アーカイブズ企画展

☎総務秘書課 ☎73-6621

### 「布津の昔、布津の今」

広報取材などの写真で旧布津町の歴史を振り返るアーカイブズ企画展を開催します。お誘い合わせの上、ご来場ください。

入場無料

【会場】布津福祉センター 湯楽里

☒12月25日(水)～令和2年1月8日(水)

午前9時30分～午後9時

(1月8日は午後3時まで)

※火曜日は休館

※入浴する場合は、別途料金がかかります。

【会場】布津公民館

☒令和2年1月9日(木)～16日(木)

・1月9日(木)…午後1時～午後10時

・1月10日(金)～15日(水)…午前8時30分～午後10時

・1月16日(木)…午前8時30分～午後3時



## 令和元年度 第2回 南島原市職員採用試験

☎ 人事課 ☎73-6623 〒859-2211 西有家町里坊96番地2

### 【募集要項】

●受付期間…12月13日(金)～令和2年1月10日(金)  
※12月28日から令和2年1月5日までは、市役所が休みのため申込書の交付および受付はできませんのでご注意ください。

●試験日…令和2年1月26日(日)

☎試験案内・申込書は、人事課および各支所、市民サービス課で交付します。申込書を郵便請求する場合は、封筒に「職員採用試験申込書請求」と朱書きし、120円切手を貼った宛先明記の返信用封筒(角形2号)を同封して人事課へ請求してください。

### 【試験職種・採用予定数および受験資格】

●社会人経験者(大卒程度)…若干名 ※U・Iターン希望者大歓迎

昭和59年4月2日～平成10年4月1日までに生まれた人  
学校教育法に基づく大学(短期大学を除く)若しくはこれと同等と認める大学校などを卒業した人で、民間企業などにおいて職務経験を5年以上有する人

●行政(大卒程度)…若干名

平成元年4月2日～平成10年4月1日までに生まれた人

●土木(高卒程度)…若干名 ※大卒の人も応募できます。

昭和59年4月2日～平成14年4月1日までに生まれた人

## 女性活躍推進に関する説明会を開催します

☎ 市民サービス課 ☎73-6604

女性活躍推進法が改正され、一般事業主行動計画の策定義務の事業所が拡大されます。

一般事業主行動計画とは、女性労働者の雇用管理の課題を解決していくために目標を立てて取り組むもので、各企業の働き方改革にもつながっていきます。

一般事業主行動計画の策定に向けて、何から始めればいいのか、どう取り組めばいいかなどを専門家が分かりやすく説明します。

人手不足や長時間労働対策などの一環として女性活躍推進に取り組む、人材確保や働きやすい職場づくりにつなげませんか。

☎令和2年1月10日(金) 午後2時～4時

☎長崎県市町村会館(長崎市栄町4-9)

定30人

☎労働者数300人以下の中小企業の人事労務担当者や経営者

☎女性活躍推進センター 東京事務所 一般財団法人女性労働協会

☎03-3456-4412



## 第3回 中学校吹奏楽部 合同演奏会の開催について

☎ 生涯学習課 ☎73-6703 または  
ありえコレジヨホール ☎73-6736



☎12月22日(日)

開場/午後1時、開演/午後1時30分

☎ありえコレジヨホール

☎市内中学校吹奏楽部が一堂に会する演奏会を開催します。迫力ある合同演奏など楽しい内容でお待ちしています。

☎入場無料

●主催…南島原市教育委員会

●後援…南島原市文化協会

## 保育所・幼稚園・認定こども園入所・入園受付

☎ 保育所・認定こども園…子ども未来課 ☎73-6652 / 北有馬幼稚園…学校教育課 ☎73-6702

令和2年4月からの入所・入園申し込みを受け付けます。現在入所・入園している子どもが引き続き入所・入園を希望する場合も、現況届などの提出が必要です。

☎保育所、幼稚園、認定こども園へ入所・入園を希望する人

●受付期間(第1次受付)…12月2日(月)～令和2年1月10日(金)

※今回、令和2年1月10日受付分までで第1回目の入所・入園決定を行い、以降は随時受け付けます。

●申込場所…北有馬幼稚園…学校教育課または北有馬幼稚園へ

保育所・認定こども園…各支所、市民サービス課、子ども未来課へ

※継続して入所する人で、仕事の都合などで上記の場所に提出できない場合は、各保育所、各認定こども園へ提出することもできます。

### 令和2年度 施設一覧

| 所在地        | 保育所(園)名         | 電話番号    |
|------------|-----------------|---------|
| 加津佐町       | ともしび 保育園        | 87-2178 |
|            | 愛宕 保育園          | 87-4051 |
|            | 若木 保育園          | 87-5100 |
|            | 野田 保育園          | 87-2199 |
| 口之津町       | あやめ 保育園         | 86-4706 |
|            | 玉峰 保育園          | 86-4815 |
|            | 口之津 保育園         | 86-2187 |
| 南有馬町       | ひかり 保育園         | 85-3529 |
|            | 大江 保育園          | 85-2227 |
|            | (認)南島原はらじょうこども園 | 85-2283 |
| 北有馬町<br>※1 | 北有馬 保育所(公立)     | 73-6753 |
|            | 北有馬 幼稚園(公立)     | 73-6752 |
| 西有家町       | 見岳 保育園          | 82-8400 |
|            | 須川 保育園          | 82-0923 |
|            | 長野 保育園          | 82-5005 |
|            | 竜石 保育園          | 82-2880 |
|            | 西有家 保育園         | 82-2563 |

| 所在地 | 保育所(園)名        | 電話番号    |
|-----|----------------|---------|
| 有家町 | (認)有家たちばなこども園  | 82-0906 |
|     | (認)南島原しんきりこども園 | 82-8155 |
|     | (認)白百合 保育園     | 82-8410 |
|     | 恵光 保育園         | 82-4001 |
|     | 若草 保育園         | 82-1629 |
| 布津町 | 有家 保育園         | 82-2294 |
|     | (認)寺田 保育園      | 72-3594 |
|     | 南島原ぶんか 保育園     | 72-2106 |
| 深江町 | こば 保育園         | 72-6126 |
|     | (認)たちばなこども園    | 72-2684 |
|     | 山陰 保育園         | 72-2362 |
|     | 小林 保育園         | 72-5470 |
| 深江町 | 深江 保育園         | 72-3323 |
|     | 瀬野 保育園         | 72-6961 |
|     | (認)深江 幼稚園      | 72-5400 |

※1 北有馬保育所と北有馬幼稚園については、令和2年4月から統合し、認定こども園として開園予定です。

※2 (認)は「認定こども園」です。認定こども園とは保育所と幼稚園の機能を兼ね備えた施設です。

詳しくは市ホームページをご覧ください。

南島原市  検索

## 農業者年金PRに農業委員の皆さんがFMひまわりに登場!

☎ 農業委員会事務局 農政班 ☎73-6612

南島原市農業者年金加入推進部会では、農業者年金の広報活動として、各地区の農業委員の皆さんがFMひまわりラジオ(87.6MHz)に出演しPRを行っています。

10月29日からスタートしたラジオ出演は、すでに4回を実施し、今月は残り4回の出演を予定しています。農業委員の皆さんの楽しいトークをぜひお聞きください!

☎【時間共通】午後0時15分～(20分程度)

12月2日(月) 西有家地区

12月9日(月) 南有馬地区

12月16日(月) 口之津地区

12月23日(月) 加津佐地区





## 償却資産の申告をお忘れなく

☎ 税務課 ☎73-6642

償却資産（事業用資産）には、固定資産税が課税されます。事業で使用している機械・備品などの償却資産を所有している人は、令和2年1月1日現在の償却資産の申告が必要です。

申告書は12月中旬に自治会配布または郵送します。期限までに税務課または各支所へ申告してください。また、申告書が送付されていない人（事業者）は税務課へご連絡いただくなど、早めの申告をお願いします。

### 申告期限

令和2年1月31日(金)

### 償却資産

会社や個人で工場や商店などを経営している人や農林水産業、アパート経営者などが所有する資産で、事業のために用いることができる構築物や機械・器具・備品などをいいます。

※太陽光発電設備で事業用や10キロワット以上の設備も申告対象です(申告の際は、設置場所も記載ください)。ただし、無形減価償却資産(鉱業権、漁業権、パソコンソフトなど)や自動車税・軽自動車税の課税対象(軽トラック、トラクターなど)は除きます。

### 主な償却資産の例

- 構築物…門、広告塔、舗装路面、内部造作、事業用簡易構築物など
- 機械および装置…太陽光発電設備、コンベアー、クレーン、ビニールハウス、土木建設機械、農業用機械、印刷機など
- 船舶…漁船、ボート、貨物船など
- 車両および運搬具…構内運搬車、特殊自動車、その他自動車税・軽自動車税の課税対象とならないもの
- 工具・器具および備品…机、椅子、ロッカー、レジスター、陳列ケース、コピー機、パソコン、暖房用品など

## 「地域の力を考える集い」の開催について

☎ 市民サービス課 ☎73-6604



少子高齢化・人口減少が進む本市において、引き続き「住み続けたい」ふるさとづくりに向け、市民の皆さんと市と一緒に地域のこれからを考える「地域の力を考える集い」を開催します。

今回は「ふれあいとつながりをつくる地域の力とは？」をテーマに、地域の優良事例の発表や市内高校の取組事例紹介のほか、地域の皆さんが活発に意見交換できる場とします。

●日程 ※どなたでも参加できます(申込不要)

| 会場      | 期日        | 時間                      | 場所             |
|---------|-----------|-------------------------|----------------|
| 深江・布津   | 12月8日(日)  | 午前10時～<br>(受付:午前9時30分～) | 深江公民館          |
| 有家・西有家  | 12月8日(日)  | 午後2時～<br>(受付:午後1時30分～)  | 西有家総合学習センターカムス |
| 北有馬・南有馬 | 12月15日(日) | 午前10時～<br>(受付:午前9時30分～) | 原城オアシスセンター     |
| 口之津・加津佐 | 12月15日(日) | 午後2時～<br>(受付:午後1時30分～)  | 口之津公民館         |

## ひとりで悩まず相談ください

☎ 市民サービス課 ☎73-6647 または 長崎地方法務局・島原人権擁護委員協議会 ☎0957-62-2513

12月4日から10日の人権週間に伴い、特設人権相談所を開設します。

「嫌がらせ、差別、暴行・虐待、名誉毀損」など、さまざまな悩みごと、心配ごとを人権擁護委員が受け付けます。相談は無料で、秘密は厳守します。お気軽にご相談ください。

- ☎12月10日(火) 午前10時～午後3時  
☒布津公民館、西有家総合学習センター、原城オアシスセンター、加津佐総合福祉センター
- ☎12月11日(水) 午前10時～午後3時  
☒深江公民館、ありえコレジヨホール、北有馬ピロティー文化センター、口之津公民館

## こんにちは！消費生活センターです ☎南島原市消費生活センター ☎82-3010



### 「もったいない！」が合言葉

～家庭でできる！食品ロス削減への取り組み～



“食品ロス”とは、まだ十分食べることができるのに捨てられてしまう食品のことです。日本の平成28年度の食品ロスの量は約643万トンと推計されており、これは世界で飢えに苦しむ人たちの世界からの食糧援助量約380万トン(平成29年)の1.7倍に相当します。また資源のムダ(事業コスト・家計負担の増大)、環境負荷(廃棄処理に伴う環境汚染)の増大などの問題も深刻です。

そこで、令和元年10月1日に「食品ロス削減推進法」が施行され、国・地方公共団体・事業者の責務と消費者の役割を明記し、国民運動として食品ロスの削減を推進することと定められました。

食品ロスの約半分は家庭からのものです。一人一人が「もったいない」を合言葉に行動することで、食品ロスを大いに削減することができます。将来の快適な生活のためにできることから始めましょう。

### <家庭でできる！食品ロス削減>

- 買い物や調理の工夫で、食材を使い切る！**
  - ・買い物の前に冷蔵庫を確認。メモを持って買い物へ。
  - ・ばら売りや量り売りを利用して必要な分だけ購入する。
  - ・野菜や果物の皮は厚むきしない。
  - ・定期的に冷蔵庫を整理。
  - ・食材を使い切る日をつくる(カレーやお好み焼きなど)。
- 必要な分だけ作り、おいしく食べ切る！**
  - ・食べ切る適量を見だし(家族の予定も把握)、必要な量を作る。
  - ・食べ残した分も、翌日アレンジするなどして食べ切る。
  - ・外食では食べ切れる分だけ注文。

## 冬でもおいしい「島原手延そうめん」活用レシピ

だんだんと気温も下がり、本格的な冬を迎えようとしています。今回は、この時期にピッタリの「島原手延そうめん」を使った簡単お手軽レシピをご紹介します。



### お手軽絶品♪サバたまつけ麺

#### 材料(2人分)

- 島原手延そうめん……………2～3束
- サバ水煮缶……………1缶(190g)
- めんつゆ(4倍濃縮)……………70cc
- 水……………200cc
- 卵黄……………2個
- ごま油……………大さじ1
- 刻みネギ……………適量

- 作り方**
- 1 サバ水煮缶は、汁ごとほぐし、めんつゆ、水、ごま油を鍋に入れ、火にかけ温めます。
  - 2 ①を器に盛り付け、卵黄と刻みネギをトッピングします。  
※茹でたそうめんを一口大でお皿に盛り付けるとオシャレ感がアップします。

## 市営住宅入居者募集

- 募集団地
  - ・ 深江 あぜつ第1団地 (1戸)
  - ・ 深江 あぜつ第2団地 (2戸)
  - ・ 深江 つつじが丘団地 (1戸)
  - ・ 深江 馬場団地 (1戸)
  - ・ 有家 堂山団地 (1戸)
  - ・ 有家 下鬼塚団地 (1戸)
  - ・ 有家 鬼塚団地 (2戸)
  - ・ 西有家 上の原団地 (1戸)
  - ・ 南有家 新二崎団地 (1戸)
  - ・ 〇之津 白浜団地 (4戸)
  - ・ 〇之津 早崎団地 (5戸)

- 募集期間  
12月2日(月)～13日(金)
- 入居資格条件: 収入が基準に該当するなど、市が指定する条件を全て満たす人
- 詳細はお問い合わせください。
- 入居者の決定: 資格要件を満たした申込者の数が募集戸数を超える場合は、公開抽選を行います。
- 抽選日: 12月20日(金)  
午後2時 南有馬庁舎

南有馬庁舎 ☎73・6677



- 〇日時、場所は後日連絡します。
- 令和2年1月21日(火) 必着
- 市販の履歴書に必要事項を記入(写真添付)し、応募職種を朱書きした封筒に入れて、郵送してください(持参可)。
- 履歴書は返却しません。
- 〇スポーツ振興課 ☎73・6704
- 〒859・2412
- 南有馬町乙1023番地

## ICT支援員募集



- 募集人員: 2人
- 勤務内容: 小中学校のICT機器活用場面においての支援
- 勤務地: 市内小中学校 (勤務校は後日指定します)
- 報酬など: 時給1,050円、通勤手当・12月期末手当あり、雇用保険あり
- 雇用期間  
令和2年4月6日～令和3年3月25日(予定)
- 勤務日および勤務時間  
週5日(土、日、祝日、年末年始および長期休業日を除く)

## 文化財整理作業員募集



- 募集人員: 若干名
- 勤務内容: 土器や石器の実測、パソコン入力など発掘調査報告書作成に係る業務。その他文化財保護行政に係る業務。
- 〇米粒大の文字を書くような細かい測量作業が中心
- 勤務地: 深江埋蔵文化財整理室
- 報酬など: 時給800円、雇用保険あり
- 雇用期間: 令和2年1月上旬～令和2年2月下旬
- 勤務日および勤務時間  
週5日(土、日、祝日を除く) 午前9時～午後4時(うち5時間45分勤務)
- 試験: 書類選考
- 書類選考の結果は、後日連絡します。
- 〇12月16日(月) 必着
- 市販の履歴書に必要事項を記入(写真添付)し、応募職種を朱書きした封筒に入れて郵送してください(持参可)。

- 〇日時、場所は後日連絡します。
- 令和2年1月21日(火) 必着
- 市販の履歴書に必要事項を記入(写真添付)し、応募職種を朱書きした封筒に入れて、郵送してください(持参可)。
- 履歴書は返却しません。
- 〇スポーツ振興課 ☎73・6702
- 〒859・2412
- 南有馬町乙1023番地

- 〇日時、場所は後日連絡します。
- 令和2年1月21日(火) 必着
- 市販の履歴書に必要事項を記入(写真添付)し、応募職種を朱書きした封筒に入れて、郵送してください(持参可)。
- 履歴書は返却しません。
- 〇スポーツ振興課 ☎73・6702
- 〒859・2412
- 南有馬町乙1023番地

## 文化財発掘作業員募集



- 履歴書は返却しません。
- 〇文化財課 ☎73・6705
- 〒859・2412
- 南有馬町乙1023番地

## 文化財発掘作業員募集

- 募集人員: 若干名
- 勤務内容: 埋蔵文化財発掘調査業務(遺物包含層の掘削、遺物・遺構の検出、測量、埋め戻しなど)。その他、文化財保護行政に係る業務。
- 勤務地: 市内の発掘調査現場(主に西有家町)
- 報酬など: 時給950円、雇用保険あり
- 雇用期間: 令和2年1月上旬～令和2年2月下旬
- 勤務日および勤務時間  
週5日(土、日、祝日および担当課が指定する日を除く) 午前9時～午後4時(うち5時間45分勤務)
- 試験: 面接
- 〇日時、場所は後日連絡します。
- 〇12月16日(月) 必着
- 市販の履歴書に必要事項を記入(写真添付)し、応募職種を朱書きした封筒に入れて、郵送してください(持参可)。
- 履歴書は返却しません。
- 〇スポーツ振興課 ☎73・6702
- 〒859・2412
- 南有馬町乙1023番地

- 〇日時、場所は後日連絡します。
- 令和2年1月21日(火) 必着
- 市販の履歴書に必要事項を記入(写真添付)し、応募職種を朱書きした封筒に入れて、郵送してください(持参可)。
- 履歴書は返却しません。
- 〇スポーツ振興課 ☎73・6702
- 〒859・2412
- 南有馬町乙1023番地

## 南島原市体育協会 事務局員募集

- 履歴書は返却しません。
- 〇文化財課 ☎73・6705
- 〒859・2412
- 南有馬町乙1023番地

## 南島原市体育協会 事務局員募集

- 募集人員: 1人
- 勤務内容: 南島原市体育協会運営に係る一般事務
- 勤務地: 市役所南有馬庁舎内事務局
- 報酬など: 月額127,000円、社会保険・厚生年金・雇用保険・傷害保険あり
- 雇用期間: 令和2年4月1日～令和3年3月31日
- 勤務日および勤務時間  
原則週5日(土、日、祝日、年末年始を除く)、午前8時30分～午後5時(うち7時間30分勤務)
- 〇土日の勤務や夜間の会議がある場合は振替休日。
- 応募資格: スポーツに興味があり、普通自動車運転免許を有する人で、「ワード」「エクセル」「メール」などのパソコン操作ができる人
- 試験: 面接

- 〇日時、場所は後日連絡します。
- 令和2年1月21日(火) 必着
- 市販の履歴書に必要事項を記入(写真添付)し、応募職種を朱書きした封筒に入れて、郵送してください(持参可)。
- 履歴書は返却しません。
- 〇スポーツ振興課 ☎73・6702
- 〒859・2412
- 南有馬町乙1023番地

- 除く) 午前8時30分～午後3時(うち5時間45分勤務)
- 〇応募資格  
教員免許などを有する人
- 試験: 面接
- 〇日時、場所は後日連絡します。
- 〇12月25日(水) 必着
- 市販の履歴書に必要事項を記入(写真添付)したものに学校教育課指定の様式を添付し、応募職種を朱書きした封筒に入れて申込先に郵送してください(持参可)。
- 〇学校教育課指定の様式は学校教育課および各教育振興班にあります。
- 〇履歴書は返却しません。
- 〇学校教育課 ☎73・6702
- 〒859・2412
- 南有馬町乙1023番地

## 学校支援員募集

- 募集人員: 23人
- 勤務内容: 教員業務の支援(授業で使う資料の印刷など)
- 勤務地: 市内小中学校 (勤務校は後日指定します)
- 報酬など: 時給890円、通勤手当あり
- 雇用期間  
令和2年4月6日～令和3年3月25日(予定)
- 勤務日および勤務時間  
週5日(土、日、祝日、年末年始および長期休業日を除く)

- 〇日時、場所は後日連絡します。
- 令和2年1月21日(火) 必着
- 市販の履歴書に必要事項を記入(写真添付)したものに学校教育課指定の様式を添付し、応募職種を朱書きした封筒に入れて申込先に郵送してください(持参可)。
- 〇学校教育課指定の様式は学校教育課および各教育振興班にあります。
- 〇履歴書は返却しません。
- 〇学校教育課 ☎73・6702
- 〒859・2412
- 南有馬町乙1023番地

## 通級型心の教室「つばき」施設指導員募集

- 募集人員: 7人
- 勤務内容: 市内小中学校に登校できない状態にある児童生徒に対して、個別や小集団での相談および学習指導を行い、集団生活に適應する力を育てる支援
- 勤務地: 通級型心の教室「つばき」(旧布津小第一分校)

- 報酬など: 時給1,050円、通勤手当・12月期末手当あり、雇用保険あり
- 雇用期間  
令和2年4月6日～令和3年3月25日(予定)
- 勤務日および勤務時間  
週5日(土、日、祝日、年末年始および長期休業日を除く) 午前8時30分～午後3時(うち5時間45分勤務)
- 〇応募資格: 教員免許、社会福祉士などの国家資格またはそれに準じる資格を有する人および児童生徒の指導経験を有する人
- 試験: 面接
- 〇日時、場所は後日連絡します。
- 〇12月25日(水) 必着
- 市販の履歴書に必要事項を記入(写真添付)したものに学校教育課指定の様式を添付し、応募職種を朱書きした封筒に入れて申込先に郵送してください(持参可)。
- 〇学校教育課指定の様式は学校教育課および各教育振興班にあります。
- 〇履歴書は返却しません。
- 〇学校教育課 ☎73・6702
- 〒859・2412
- 南有馬町乙1023番地

広告

**粗大ゴミ回収 はじめました**

見積無料

市民の皆様にご喜ばれている西松。親切・丁寧で対応しています!

美しい街は「未来世代」のために

株式会社 **西松** フリーダイヤル 0120-828-766

南島原市西有家町須川108番地1 ● 受付時間: 月曜日～金曜日 午前9時～午後5時

シロアリから家マモルなら…

**アリマ消毒**

(公社)日本しろあり対策協会・しろあり防除施工士登録

確実な施工・安心のアフター管理・納得の良心価格

1,000万円賠償保険付き保証・各種工法あり

090-1518-3414 南島原市南有馬町乙944番地 代表 中村 義興

TEL & FAX 85-3235 お気軽にご相談・お電話ください。

新年を青畳の香りとともに迎えませんか

歳末一斉大売出し実施中

畳替え時の家具移動はお任せください!

畳の製造・販売・表替え・裏返し

見積り無料 今すぐお電話を

ご用命は 南島原市深江町丙1055番地

**薄田たたみ店** Tel. 72-2329 Fax. 72-6857

**有明しまばら法律事務所**

長崎県弁護士会所属 弁護士 大田 真和

取扱分野 借金問題、離婚、養育費、相続、成年後見、交通事故、労働、不動産、犯罪被害者支援、事業者関係など全般。

相談 初回相談は無料です。相談は土日・夜間も可能です。

依頼費用 分割払いなどの取扱あり。ホームページに詳細記載。

相談予約 お電話にてお気軽にお問い合わせください。

ひとりで悩まずに お気軽にご予約ください。

TEL.0957-61-0888

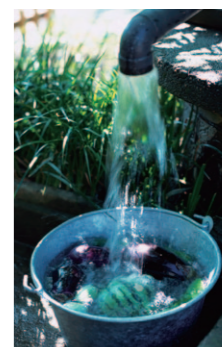
長崎県島原市今川町1850-1大手門ビル5階 (電話受付: 平日17:30まで)

**特別支援教育助手募集**

- 募集人員：35人
- 勤務内容：特別な配慮を要する児童生徒の個別の支援
- 勤務地：市内小中学校（勤務校は後日指定します）
- 報酬など：時給1,050円、通勤手当・12月期末手当あり、雇用保険あり
- 雇用期間  
令和2年4月6日～令和3年3月25日（予定）
- 勤務日および勤務時間  
週5日（土、日、祝日、年末年始および長期休業日を除く）午前8時30分～午後3時（うち5時間45分勤務）
- 応募資格：教員免許、看護師資格などを有する人
- 試験：面接
- ※ 日時、場所は後日連絡します。
- 12月25日(水) 必着
- 市販の履歴書に必要事項を記入（写真貼付）したものに学校教育課指定の様式を添付し、応募職種を朱書きした封筒に入れて申込先に郵送してください（持参可）。
- ※ 学校教育課指定の様式は学校教育課および各教育振興班にあります。
- ※ 履歴書は返却しません。
- 南島原市教育課 ☎73・6702  
〒859・2412

**南有馬町乙1023番地**

**井戸の適正な管理をお願いします**



井戸水は、環境変化や井戸管理などの影響で飲用に適さなくなる（水質基準を満たさない）ことがあります。

- 井戸水の衛生管理  
井戸の周辺を清潔に保ち、井戸に蓋をし、周辺に柵を設けてください。
- 井戸水の汚染は味、におい、色など、すぐ分かるものと、細菌や化学物質など、見ただけでは分からないものがあります。自分で大丈夫と判断せず、定期的に専門機関による水質検査（年に1回程度）を受け、安全性の確認をしてください。（大腸菌群や、硝酸性窒素などの検査で約8千円程度）
- 井戸水の飲用  
井戸水を飲用する場合は、適切な処理（高温消毒や有害物質除去装置の利用など）を行い、異常を感じたら

**みかん収穫体験参加者募集**



市の農産物の地産地消を推進する目的で、旬のみかんの収穫体験を行います。

- 12月8日(日) 午後2時～
- 北有馬町内（午後1時30分～）
- 北有馬支所集合
- 定10人（先着順）
- 料無料
- 町民または市内勤務の人
- 12月5日(木) 午後5時
- 申電話で申し込んでください。
- 町農林課 ☎73・6661

**第220回 コレジオ市民文化講座**



今から百年ほど前、島原半島の東西に2人の偉大な人物がおり、島原の文明開化を大きく推進させた。島原鉄道などを創業し、後に初代島原市長を務めた植木元太郎と、千々石島原水力発電所を開業した城台三郎である。地域産業や文化などを発展させ郷里の人と場の交流を盛んにし、島原地方を明るく照らしたその業績を忘れてはならない。どなたでも参加できます。皆さんの参加をお待ちしています。

- 12月14日(土) 午後2時～4時
- ありえコレジオホール
- 講演：「島原地方を支えた人たち」について
- 講師：島原城資料館 松尾 卓次氏
- 料無料
- 定40人
- 申電話で申し込んでください。
- ありえコレジオホール ☎73・6736

**南島原市奨学金資金償還補助金のご案内**



南島原市奨学金を借りて学校を卒業した後、市内に居住し、就労している人には返還した奨学金の2分の1以内の金額が補助金として交付されます。対象は、平成28年度以降、新たに償還を開始された人です。今、奨学金を借りている人、これから借りる予定がある人は、卒業後の進路として、南島原市への定住をお考えください。

**【奨学金は計画どおり返還してください】**

南島原市奨学金を借りていた皆さんには、返還計画に沿って奨学金の返還をお願いしています。しかし、返還が滞っていると、今後の返還が困難になるばかりでなく、未来の学生への貸与もできなくなります。しっかりと自覚を持って計画どおり返還してください。住所や氏名などが変更になっ

**寄付金をお寄せください！**



長崎県育英会では、寄付金を受け付けています。皆さんからの寄附は、奨学資金として活用し、奨学金事業の充実を図ります。温かいご支援をお願いします。

なお、長崎県育英会への寄付金には、税法上の優遇措置を受けることができます。

**【奨学金の返還について】**

あなたの返還金は、後輩の新たな奨学金となる重要なものです。奨学金を借りていた人は、約束どおりの返還をお願いします。住所などの変更や、返還が困難となりそうな場合などは、速やかに本会へご連絡ください。

● 長崎県育英会  
〒859-8224 7501  
☎095・8224・7501

**まちづくりを応援する自動販売機設置**



市内各所に設置されている「まちづくり支援自動販売機」は、毎年、売り上げの一部がコカ・コーラボトラーズジャパン株式会社から市に寄附されています。

今回、平成30年度の売り上げ分として約168万円の寄附をいただき、平成22年からの累計で1,317万円を超える支援となりました。

寄附金は、未来ある子どもたちの健やかな成長を願って「放課後子ども教室推進事業（寺子屋21）」に活用しています。

**【設置場所】**

- 深江町：瀬野海岸公園
- 布津町：世紀の泉
- 有家町：市役所有家庁舎
- 西有家町：市役所西有家庁舎
- 南有馬町：市役所南有馬庁舎、南有馬運動公園、有馬キリシタン遺産記念館、原城跡入口駐車場

● 南有馬町：市役所南有馬庁舎、南有馬運動公園、有馬キリシタン遺産記念館、原城跡入口駐車場

**家屋を取り壊された時はお知らせください**



住宅や倉庫などを取り壊して滅失登記を行った場合は、法務局からの異動通知に基づき、事実確認を行い、税額の修正を行います。しかし、家屋が取り壊されていても登記がされていない場合や、滅失登記をしていない場合はそのまま課税されることがあります。

家屋を取り壊した場合は、税務課または各支所へ必ず届出をお願いします。また、家屋の新築や増築の場合もお知らせください。

● 津津町：□之津歴史民俗資料館  
● 加津佐町：農村婦人の家、B&G海洋センター、六反田ふれあいセンター、花房展望所  
● 町地域づくり課 ☎73・6631

まごころ仕立て  
南島原市有家町山川1227  
**松島ふとん店**  
☎82-2158  
結婚ふとん・各種ギフト・オーダーカーテン

**保険の見直し・相談**

保険のことなら何でも答えてくれる相談窓口で、何度相談しても一切料金がかりません。まずは、「広報 南島原を見た」と言うて電話予約を。

**保険クリニック 雲仙国見店**  
☎0120-309-929  
営業 10時～19時  
休 お盆年末年始  
住 長崎県雲仙市国見町土黒甲83-2  
募集代理店：有限会社さんき

**\* 老人クラブ連合会加盟店特別企画 \***

10名様以上マイクハウス迄付き

● 団体宿泊プラン（1泊2食）  
朝食・夕食・飲み会・温泉・天然温泉入浴  
お1人様 **9,800**円（税別）  
● 団体日帰りプラン  
（AM10:00～PM15:00）  
朝食・飲み会・温泉・天然温泉入浴  
お1人様 **4,500**円（税別）

天然温泉リゾートホテル **原城温泉 真砂**  
ご予約・お問い合わせ ☎0957-85-3155  
長崎県南島原市南有馬町浦田丁133番地

お任せください！ **シロアリ駆除**

創業昭和四年

**松尾白蟻**

南島原市加津佐町乙16番地16  
☎87-5112

# つなごう未来へ! 島原半島ユネスコ世界ジオパーク



島原半島ジオパーク協議会 ☎0957-65-5540

【訂正とお詫び】広報紙11月号の25ページに掲載した写真について、「雲仙・八万地獄」と紹介しましたが、正しくは「雲仙・お糸地獄」です。訂正して詫言いたします。

## 地域をつなぐ溶岩 ～北有馬町の石橋群～



南島原市北有馬町にある元平橋。大正10年に架けられたこの石橋は、玄武岩を組んでつくられています。

九州は全国的に見ても石橋が多い地域で、特に美しい弧を描くアーチ式の石橋はその9割が九州に存在するとも言われています。島原半島にも多くの石橋がありますが、中でも南島原市北有馬町は、美しい石橋が複数見られる地域です。

北有馬町内には少なくとも10の石橋があります。中でも、有馬川の支流に架かる荒田下橋、田中橋、元平橋、坂下橋、面無橋の5つの石橋群は、地方の近代化を象徴する価値を持つとされ、平成31年2月14日に「有馬の石橋群5橋」として、長崎県の有形文化財に指定されています。

これら5つの橋のうち、江戸時代後期に架けられたとされる面無橋には安山岩が、明治から大正時代に架けられた残りの4橋には玄武岩が用いられています。つまり、石橋をつくるのに適した石材としての溶岩が容易に手に入ったことが、この地域に石橋が発達した理由の一つです。しかし、この地域に石橋があるのは別の理由もあります。それは、橋を架けなければ渡ることができない川が存在です。

北有馬町付近には、約50万～30万年前にもたらされた

雲仙火山の噴出物や、海などにたまってできた、さらに古い時代の地層が分布しています。これらの地層は、島原市有明町から南島原市深江町に分布する15万年前よりも新しい時代につくられた地層に比べて水を通しにくいので、降った雨の多くは地面に染み込まずに地表を流れます。地表を流れる水はやがて集まり、川となって大地を削ります。北有馬町付近は長年にわたって大地が削られ続けたため、谷が発達しました。そこで人々は道を確保するために、洪水が起きれば流されてしまう木の橋ではなく、あえて手間のかかる石橋を架け、互いの交流を維持したのでしょう。

島原半島をつくった溶岩は、地域をつなぐ架け橋として、今も地域の交流を支えています。

## 第37回 ジオ空教室

- 12月19日(木) 午後1時30分～3時30分(受付:午後1時～)
- 舞岳山荘 駐車場(島原市有明町大三東5580-2)
- 長崎県天然記念物のシマパライチゴ。採取体験・試飲・試食を通してシマパライチゴを楽しみます。
- 題目…「シマパライチゴ摘み体験！」
- 講師…大森 清美 氏(三益製薬株式会社 代表取締役)
- ※動きやすい服装で、園芸用ゴム手袋を持参してください。
- ※シマパライチゴのつるには、トゲがあるため服装などにはご注意ください。
- 定20人 料無料 12月16日(月)
- 氏名、住所、性別、生年月日を記載したメールまたは電話で申し込んでください。
- 島原半島ジオパーク協議会事務局 ☎0957-65-5540 E-mail: info@unzen-geopark.jp

## 第12回 ふるさと発見塾 参加者募集



平成21年、南島原市を含めた島原半島地域は、世界遺産の地質版といわれている「世界ジオパーク」に日本で初めて認定されました。12月開催のふるさと発見塾では、世界遺産である原城跡の話も交えながら、市内のジオサイトについて分かりやすく解説します。

ふるさとの歴史について学べる絶好の機会ですので、ぜひご参加ください。

- 12月15日(日) 午後1時30分～4時
- ※受付…午後1時～
- 有馬キリシタン遺産記念館
- 南島原市のジオサイト
- 定50人 料無料
- 12月9日(月)
- 南島原ガイドの会 有馬の郷 ☎65-6333 (南島原ひまわり観光協会内)

## ～島原税務署からのお知らせ～ いつでもどこでも スマホで申告!!

国税庁ホームページの「確定申告書等作成コーナー」では、スマートフォンでも所得税の確定申告書の提出ができます。

### ▶スマホで見やすい専用画面

令和2年1月から2カ所以上の給与所得がある人、年金収入や副業などの雑所得がある人なども、**スマホ専用画面**をご利用いただけるようになります!

### ▶e-Taxで送信

- マイナンバーカード方式(※1)またはID・パスワード方式(※2)で送信!
- 生命保険料控除の証明書などの添付書類は提出不要!
- 申告書の控えはPDF形式でスマホに保存!

※1 ①マイナンバーカードと②ICカードリーダライタまたはマイナンバーカード対応のスマートフォンが必要です。  
※2 事前に最寄りの税務署で①ID(利用者識別番号)と②パスワード(暗証番号)を取得する必要があります。ID・パスワード方式は暫定的な対応ですので、お早めにマイナンバーカードの取得をお願いします。



←作成コーナーQRコード

## 第31回 長崎県まちづくりの絵コンクール 受賞作品等展示会



これからの時代を担う子どもたちが「つくってみたいなこんなまち」を描いた作品を展示します。ぜひご覧ください。

12月12日(木)～19日(木) 午前8時30分～午後10時  
ありえコレジヨホール  
長崎県まちづくりの絵 検索  
長崎県まちづくりの絵 検索  
長崎県まちづくりの絵 検索

## ロノ津港講座の 第5回目を中止します。

広報紙8月号でお知らせしていた12月21日開催予定の「ロノ津港講座」の第5回目の講話と演奏は中止いたします。

ロノ津公民館  
☎73-6776

## のんのこ温水センター 年末年始の営業について

12月30日(月)から令和2年1月1日(水)祝までの間、余熱利用施設「のんのこ温水センター」を休館します。1月2日(木)から通常通り営業しますので、ご利用ください。

のんのこ温水センター  
☎0957-36-5888

## 自然観察会

雲仙裏道散歩「札の原」  
12月15日(日) 午前9時30分～正午(雨天中止)

集合: 雲仙お山の情報館

## 雲仙の裏道に隠れた名所・観光スポットを巡ります。

●持参品: 動きやすい服装(防寒着)、飲み物、帽子、タオル、手袋、雨具など  
●主催: (一財)自然公園財団・雲仙支部

定15人  
大人: 500円、小学生: 300円(保険代など)

受付開始: 12月1日(日) 午前9時～(定員になり次第締め切り)

☎電話で申し込んでください。  
雲仙お山の情報館  
☎0957-73-3636

## 広告

あなたの会社、お店の広告を載せてみませんか。

## 広告主募集

広報[南島原]で広告を募集しております。

会社・商品PR、イベント告知に。

◎経費削減と新たな財源の確保のために、有料広告を募集しています。  
◎広報紙のほか、市ホームページのバナー広告や公用車広告も併せて募集しています。

詳しくは… ☎ 総務秘書課 ☎73-6621

多忙な平日をお過ごし女性の皆様  
日曜日に乳がん検診を受けましょう!!  
令和2年 1月26日・2月16日  
※事前予約が必要です。予約枠には限りがあります。ご希望の日程に予約をお取りできない場合もございますので、ご了承ください。  
☎72-2017 (担当:健診室)  
医療法人 栄和会 泉川病院 南島原市深江町丁2405番地

## 共通事項・お問い合わせ

- 雇用期間 令和2年4月1日～令和3年3月31日までの1年間
- 番号記載 ①募集人員、②勤務内容、③報酬など、④応募資格(応募資格の要件がない職種もあります)
- 勤務日および勤務時間 特に記載がない場合は、週5日(土、日、祝日、年末年始を除く)午前8時30分～午後5時15分(うち7時間30分勤務)
- 勤務地…特に記載がない場合は問い合わせ先と同様。
- 試験…特に記載がない場合は面接のみ ※日時、場所は後日連絡します。
- ㊦特に記載がない場合は、12月25日(水)必着。
- ㊧市販の履歴書に必要事項を記入(写真貼付)し、応募職種を朱書きした封筒に入れて申込先に郵送してください(持参可)。
- ※履歴書は原則、返却しません。

- 上水道課 ☎73-6685
- 教育総務課 ☎73-6701
- 南有馬衛生センター内 〒859-2415 南有馬町戊1751番地 衛生局第一課 ☎73-6645
- 有家庁舎内 〒859-2202 有家町山川58番地 有家支所 ☎73-6603 福祉課 ☎73-6651 こども未来課 ☎73-6652 保護課 ☎73-6653 農林課 ☎73-6661 水産課 ☎73-6662 農村整備課 ☎73-6663 議会事務局 ☎73-6611 農業委員会事務局 ☎73-6612

- 深江庁舎内 〒859-1504 深江町丁2150番地 深江支所 ☎73-6601
- 布津庁舎内 〒859-2112 布津町乙1623番地1 布津支所 ☎73-6602
- 北有馬庁舎内 〒859-2305 北有馬町戊2747番地 北有馬支所 ☎73-6605
- 北有馬保育所 〒859-2304 北有馬町丁278番地2 ☎73-6754
- 口之津庁舎内 〒859-2504 口之津町丙4252番地 口之津支所 ☎73-6607
- 加津佐庁舎内 〒859-2601 加津佐町己3514番地 加津佐支所 ☎73-6608

- 西有家庁舎内 〒859-2211 西有家町里坊96番地2 総務秘書課 ☎73-6621 防災課 ☎73-6622 管財契約課 ☎73-6626 地域づくり課 ☎73-6631 商工振興課 ☎73-6633 地籍調査課 ☎73-6634 保険年金課 ☎73-6641 市民サービス課 ☎73-6604 税務課 ☎73-6642 環境課 ☎73-6644
- 南有馬庁舎内 〒859-2412 南有馬町乙1023番地 南有馬支所 ☎73-6606 建設課 ☎73-6675 管理課 ☎73-6676 都市計画課 ☎73-6677

## 電話交換手

- ①2人
- ②電話交換業務、文書事務などの補助業務
- ③月額141,400円、通勤手当・期末手当あり、社会保険・雇用保険あり
- ④パソコン(エクセル・ワードなど)の操作ができる人 ※面接時にパソコン操作の確認あり

## 庁舎間運送員

- ①1人
- ②庁舎間運送業務および事務の補助
- ③月額141,400円、通勤手当・期末手当あり、社会保険・雇用保険あり
- ④普通自動車運転免許(AT限定除く)を有し、パソコン(エクセル・ワードなど)の操作ができる人 ※申し込みの際には運転免許証の写しを履歴書に添付してください。

## 総務秘書課

## アーカイブズ文書センター事務員

- ①5人
- ②文書整理、写真・映像の保存整理、台帳作成、施設管理など
- ③月額141,400円、通勤手当・期末手当あり、社会保険・雇用保険あり
- ④パソコン(エクセル・ワードなど)の操作ができる人
- 勤務地:南島原市アーカイブ

- 文書センター(旧口之津第二小学校) ※面接時にパソコン操作の確認あり
- 総務秘書課

## アーカイブズ文書センター管理員

- ①1人
- ②文書センター施設管理など
- ③月額141,400円、通勤手当・期末手当あり、社会保険・雇用保険あり
- ④普通自動車運転免許(AT限定除く)を有する人
- 勤務場所 南島原市アーカイブズ文書センター(旧口之津第二小学校)
- 総務秘書課

## 市長公用車運転手

- ①1人
- ②市長公用車運転業務および事務の補助
- ③月額149,900円、通勤手当・期末手当あり、社会保険・雇用保険あり
- ④普通自動車運転免許(AT限定除く)を有し、パソコン(エクセル・ワードなど)の操作ができる人
- ※土、日、祝日に勤務するときもありません。
- ※申し込みの際には運転免許証の写しを履歴書に添付してください。
- 総務秘書課

## 議会議長公用車運転手

- ①1人

- 令和2年5月1日から令和3年1月29日まで。週5日(土、日、祝日を除く)、午前9時から午後5時(うち7時間勤務)
- ※申し込みの際には運転免許証の写しを履歴書に添付してください。
- 総務秘書課
- 消費生活相談員
- ①2人
- ②市民の消費生活に関する相談に対する助言、情報提供、関係機関への連絡・調整、消費生活に関する市民への啓発
- ③月額182,600円(資格あり)、149,900円(資格なし)、通勤手当・期末手当あり、社会保険・雇用保険あり
- ④次の⑦または⑧の条件を満たす人で、消費生活相談員養成のための講座(神奈川県で1週間程度の研修(市負担))を受講可能な人。普通自動車運転免許を有し、パソコン(エクセル・ワードなど)の操作ができる人
- ⑦消費生活相談員、消費生活専門相談員、消費生活アドバイザー、消費生活コンサルタントのいずれかの資格を有する人
- ⑧消費生活相談員の業務に見識を有し、今後の⑦の資格を取得する意欲のある人
- 市民サービス課

## 消費生活相談員

- ①2人
- ②市民の消費生活に関する相談に対する助言、情報提供、関係機関への連絡・調整、消費生活に関する市民への啓発
- ③月額182,600円(資格あり)、149,900円(資格なし)、通勤手当・期末手当あり、社会保険・雇用保険あり
- ④次の⑦または⑧の条件を満たす人で、消費生活相談員養成のための講座(神奈川県で1週間程度の研修(市負担))を受講可能な人。普通自動車運転免許を有し、パソコン(エクセル・ワードなど)の操作ができる人
- ⑦消費生活相談員、消費生活専門相談員、消費生活アドバイザー、消費生活コンサルタントのいずれかの資格を有する人
- ⑧消費生活相談員の業務に見識を有し、今後の⑦の資格を取得する意欲のある人
- 市民サービス課

## 国民年金受付事務員

- ①1人
- ②国民年金受付事務など
- ③月額132,000円、通勤手当・期末手当あり、社会保険・雇用保険あり
- ④パソコン(エクセル・ワードなど)の操作ができる人
- 勤務日および勤務時間 週5日(土、日、祝日を除く)、午前9時から午後5時(うち7時間勤務)
- 総務秘書課
- 訪問受診勧奨員
- ①3人
- ②特定健診の受診勧奨に関する業務
- ③月額132,000円、通勤手当・期末手当あり、社会保険・雇用保険あり
- ④普通自動車運転免許を有する人
- 勤務日および勤務時間 週5日(土、日、祝日を除く)、午前9時から午後5時(うち7時間勤務)
- 総務秘書課
- 管理栄養士
- ①2人
- ②特定健康診査・特定保健指導・訪問指導などに関する業務
- ③月額182,600円、通勤手当・期末手当あり、社会保険・雇用保険あり
- ④普通自動車運転免許を有し、パソコン(エクセル・ワードなど)の操作ができる人
- 管理栄養士の資格を有する人 ※申し込みの際には管理栄養士の資格証明書および運転免許証の写しを履歴書に添付してください。
- 総務秘書課
- 地籍調査事務員
- ①2人
- ②地籍調査事業の資料整理および職員補助業務
- ③月額141,400円、通勤手当・期末手当あり、社会保険・雇用保険あり
- ④普通自動車運転免許を有し、パソコン(エクセル・ワードなど)の操作ができる人
- 地籍調査事務員
- ①2人
- ②商工業および物産振興に係る補助制度の活用促進および補助金交付事務など
- ③月額141,400円、通勤手当・期末手当あり、社会保険・雇用保険あり
- ④普通自動車運転免許を有し、パソコン(エクセル・ワードなど)の操作ができる人
- 商工振興事務員
- ①1人
- ②商工業および物産振興に係る補助制度の活用促進および補助金交付事務など
- ③月額141,400円、通勤手当・期末手当あり、社会保険・雇用保険あり
- ④普通自動車運転免許を有し、パソコン(エクセル・ワードなど)の操作ができる人
- 商工振興事務員
- ①1人
- ②ふるさと応援寄付の受付、対応その他事務(システム操作を含む)
- ③月額141,400円、通勤手当・期末手当あり、社会保険・雇用保険あり
- ④普通自動車運転免許を有し、パソコン(エクセル・ワードなど)の操作ができる人
- ふるさと応援寄付事務員
- 勤務地:各支所 ※勤務を希望される支所へお問い合わせください。
- 深江支所・布津支所・有家支所・市民サービス課(西有家・北有馬支所・南有馬支所・口之津支所・加津佐支所)
- 勤務地:各支所 ※勤務を希望される支所へお問い合わせください。
- ③月額149,900円、通勤手当・期末手当あり、社会保険・雇用保険あり
- ④普通自動車運転免許(AT限定除く)を有し、パソコン(エクセル・ワードなど)の操作ができる人
- ※土、日、祝日に勤務するときもありません。
- ※申し込みの際には運転免許証の写しを履歴書に添付してください。
- 議会議長公用車運転業務および事務の補助
- ③月額149,900円、通勤手当・期末手当あり、社会保険・雇用保険あり
- ④普通自動車運転免許(AT限定除く)を有し、パソコン(エクセル・ワードなど)の操作ができる人
- ※土、日、祝日に勤務するときもありません。
- ※申し込みの際には運転免許証の写しを履歴書に添付してください。
- 議会議長公用車運転業務および事務の補助
- ③月額141,400円、通勤手当・期末手当あり、社会保険・雇用保険あり
- ④普通自動車運転免許を有し、パソコン(エクセル・ワードなど)の操作ができる人
- 遊休財産活用事務員
- ①1人
- ②普通財産に係る事務および現場作業など
- ③月額141,400円、通勤手当・期末手当あり、社会保険・雇用保険あり
- ④普通自動車運転免許を有し、パソコン(エクセル・ワードなど)の操作ができる人
- 遊休財産活用事務員
- ①8人(深江・布津・有家・西有家・北有馬・南有馬・口之津・加津佐の各支所に1人)
- ②支所での各種申請受付・交付、窓口対応、その他事務など
- ③月額141,400円、通勤手当・期末手当あり、社会保険・雇用保険あり
- ④普通自動車運転免許を有し、パソコン(エクセル・ワードなど)の操作ができる人
- 支所事務員





# 第29回 原城マラソン大会 参加者募集

●日時：令和2年2月23日(日)  
午前8時50分～ ※雨天決行

●場所：南有馬小学校グラウンド

- 種目**
- 2kmコース：小学生男女4・5・6年
  - 2.5kmコース：ファミリーの部
  - 3kmコース：中学生男女、高校生女子、男子40～59才・60才以上、女子19～39才・40～59才・60才以上
  - 5kmコース：高校生男子、男子19～29才・30～39才・40～59才・60才以上、女子19～39才・40～59才・60才以上
  - 10kmコース：高校生男子、男子19～29才・30～39才・40～59才・60才以上、女子19～39才・40～59才・60才以上

《招待選手》 ●十八銀行女子陸上部  
●松浦高等学校陸上競技部

**参加料**

|             |        |
|-------------|--------|
| 一般          | 3,000円 |
| 小・中・高校生     | 500円   |
| ファミリーの部(1組) | 3,000円 |

※申し込み後の参加料はお返しできませんのでご了承ください。

**申込方法**  
次のいずれかの方法により行ってください。  
①払込取扱票での申し込み  
※用紙はスポーツ振興課や各教育振興班にあります。  
※参加申込書を郵送で希望される人は日本トータルテレマーケティングまでご連絡ください。(12月13日(金)～)  
②インターネット(スポーツエントリー)での申し込み

原城マラソン大会

**申込期間**  
12月1日(日)～令和2年1月14日(火) 当日消印有効

- お問い合わせ(申込書の請求)  
日本トータルテレマーケティング株式会社 南島原センター  
☎0957-60-1100
- 南島原市原城マラソン大会実行委員会事務局  
スポーツ振興課内 ☎73-6704

\*省略文字説明 / ①:募集人員 ②:勤務内容 ③:報酬など  
④:応募資格 □:応募締切 印:申込方法 図:申し込み・お問い合わせ

## 会計年度任用職員募集

- 農地事務員**
- 1人
  - 農地台帳整備に関する事務補助
  - 月額141,400円、通勤手当・期末手当あり、社会保険・雇用保険あり
  - パソコン(エクスセル・ワード)などの操作ができる人
- 園農業委員会事務局**
- 学校用務員**
- 1人
  - 小学校本校および深江小学校馬場分校：24人
  - 深江小学校諏訪分校：1人
  - 学校用務全般(環境整備、湯茶、給食業務含む)
  - 小中学校本校および深江小学校馬場分校：月額141,400円、通勤手当・期末手当あり、社会保険・雇用保険あり
  - 深江小学校諏訪分校：月額75,400円、通勤手当・雇用保険あり、社会保険・期末手当なし
  - 普通自動車運転免許を有する人
  - 勤務日および勤務時間  
週5日(土、日、祝日、年末年始を除く)

- 図教育総務課 (含む)**
- 学校教育課 (義務教育関係)**
- 1人
  - 義務教育などに関する事務
  - 月額141,400円、通勤手当・期末手当あり、社会保険・雇用保険あり
  - 普通自動車運転免許を有し、パソコン(エクスセル・ワード)などの操作ができる人
- 英語教育コーディネーター**
- 1人
  - 市内小中学校の英語教育推進のためのコーディネーターや通訳など
  - 月額194,700円、通勤手当・期末手当あり、社会保険・雇用保険あり
  - 普通自動車運転免許を有する人で、高度な英語能力を有する人(教員免許や国家資格などを有する人を優先)
  - 勤務日および勤務時間  
週5日(土、日、祝日および年末年始を除く) 午前8時30分～午後5時(うち7時間30分勤務)
  - 勤務地：教育委員会学校教育課
  - 勤務地：教育委員会学校教育課

- 図書館職員**
- 館長：1人、司書：12人、司書補助：19人、司書補助(障がい者を対象)：1人
  - 館長：図書館の維持、管理運営、司書・司書補助：図書の出借ほか図書館業務
  - 館長：月額166,200円、司書：月額154,900円、司書補助：月額141,400円、通勤手当・期末手当あり、社会保険・雇用保険あり
  - 普通自動車運転免許を有する人、館長・司書は、司書資格を有する人
  - 勤務日および勤務時間  
週5日(休みは休館日と他の1日) 深江、西有家、口之津(毎週月曜休館、金曜夜間開館) 有馬、原城、加津佐、布津、北有馬(毎週火曜休館、木曜夜間開館)  
通常日：午前9時40分～午後6時10分  
夜間開館日：午前11時40分～午後8時10分
  - 勤務地：市内各図書館
- 社会教育指導員**
- 10人
  - 社会教育講座などの企画運営、社会教育団体にかかる庶務、生涯学習課およびスポーツ振興課所管の業務に関わる事務
  - 月額154,900円、通勤手当・期末手当あり、社会保険・雇用保険あり
  - 普通自動車運転免許を有し、

- 口之津歴史民俗資料館長**
- 1人
  - 施設の維持管理、運営、展示資料の説明、調査・研究
  - 月額154,900円、通勤手当・期末手当あり、社会保険・雇用保険あり
  - 普通自動車運転免許を有し、資料館運営に学識経験があり、文化財保護に取り組んでいた人
  - 勤務日および勤務時間  
週5日(休みは毎週月曜日と他の1日) 午前8時45分～午後5時15分(うち7時間30分勤務)
  - 勤務地：口之津歴史民俗資料館
- B&G海洋センター指導員**
- 加津佐：2人、西有家：1人
  - 施設の維持管理、事業の運営
  - 月額166,200円、通勤手当・期末手当あり、社会保険・雇用保険あり
  - 普通自動車運転免許を有し、パソコン(エクスセル・ワード)などの操作ができる人
  - 勤務日および勤務時間  
週5日(休みは毎週月曜日と他の1日) 午前8時45分～午後5時15分(うち7時間30分勤務)
  - 勤務地：口之津歴史民俗資料館

- 廃校活用プランナー**
- 1人
  - 廃校となった施設の利活用プランの構築に関する業務など
  - 月額194,700円、通勤手当・期末手当あり、社会保険・雇用保険あり
  - スポーツ振興に興味があり、パソコン(ワード・エクセル)の操作ができる人、普通自動車運転免許を有する人
  - 勤務日および勤務時間  
週5日(土、日、祝日および年末年始を除く) 午前8時30分～午後5時(うち7時間30分勤務)
  - 勤務地：教育委員会スポーツ振興課
- 図教育総務課**
- 勤務地：教育委員会スポーツ振興課

### こい何か知っちよる? 南島原の考古学



### 鞆の羽口～木場製鉄遺跡(布津町)～

鞆とは、金属の原料を溶かしてより純度の高い金属を作るとき、炉の中に風を送って温度を上げるための装置です。羽口は、その送風口にあたる部分です。平成19年に発掘調査を行った布津町の木場製鉄遺跡では、こうした鞆の羽口の破片と、原料の砂鉄を溶かした際に不純物が固まってできる鉄滓(かなくそ)が多く出土しました。一緒に出土した陶器の年代から17世紀後半から18世紀頃のものとなりました。中には、鞆の羽口に鉄滓が付着した資料もあり、実際に使用されていた様子をよく表しています。

17世紀といえば島原天草一揆(1637-1638)などで、島原半島の南東部は一時かなり荒廃しました。しかし一揆から程なく、こうした生業が興っていたことは、南島原市の歴史を知る上でも興味深いことです。

令和2年 12月・1月の小企画

12月1日(日)～令和2年1月31日(金)  
※休館日：毎週火曜日  
午前9時～午後5時(入館は午後4時30分まで)  
図深江埋蔵文化財・噴火災害資料館

図一般…200円、高校生…150円、中学生以下…無料 \*団体割引あり  
※企画展は入館料のみでご覧いただけます。  
図文化財課 ☎73-6705



南島原市国際交流員

クリオスタ

※Curiosità は「プチ情報」という意味

# サーラのCuriosità!! ♥ 南島原 「クリスマスに向けて」



12月から1月はクリスマスやお正月が有名ですが、イタリアでは同じ時期に行われるもう一つの祝日があります。12月8日の「無原罪の御宿り」です。

この日に、カトリック教会は聖母マリアが神の計らいによって懐胎された時点から無原罪(\*)であったことを記念します。

クリスマス時期の開始を象徴する日でもあり、ほとんどの家庭がその準備や飾りつけを始める時期です。1年間しまっていた装飾を取り出して、クリスマスツリーをポールなどで装飾し、プレセーベと一緒に飾ります。

プレセーベとは、牛舎で生まれたと伝えられているイエス・キリストの誕生を再現した模型です。小さなフィギュア人形を自由に配置するものや、自分自身が仮装して参加することもあります。

聖母マリア、ジュセッペとイエス・キリストだけを描写する素朴な小物から周辺の村や工房、川や野原まで細かに再現されている大型のジオラマまであります。

クリスマスの飾りは、1月6日のベファーナ祭まで片付けません。

最後に、特に子どもたちが楽しみにしている飾り物について紹介したいと思います。12月1日からクリスマスまでの24日間を表す窓があり、その中にお菓子や贈り物、イラストなどが入っているクリスマスアドベントカレンダーというものです。

クリスマスに向けて毎日その日の窓をめくり、中に隠してあるサプライズを楽しみながら、25日が来ることを待ち望みます。

イタリアはこの時期、特ににぎわいますが、もし皆さんが訪れることがあれば、ぜひ現地の雰囲気や習慣を堪能してください。

※キリスト教内の一般的な理解では、アダムとイヴから受け継がれた罪を一切受けていなかったこと。

## 国際交流員講座

### 「アドベントカレンダーづくり」

園地域づくり課 ☎73-6631 FAX 82-3086  
E-mail: chiikishien@city.minamishimabara.lg.jp

イタリアでクリスマスに向けて行う準備について簡単な紹介をした後、お正月版のアドベントカレンダーを作ります。日付のところに小さな容器があり、中にイタリアの豆知識のメモやお菓子を入れます。毎日開けられる宝箱のようで、正月まで日々ワクワクして過ごせます！

ぜひこの機会にイタリア文化に触れてみてください。

☎12月6日(金) 午後7時45分～8時30分  
園原城オアシスセンター  
定員15人 ※定員になり次第締め切ります 費100円  
園小学生以上 ☎12月6日(金) 午後3時  
園「氏名、住所、保護者の連絡先」を電話、FAX、Eメールで申し込んでください。

## 国際交流員講座

### 「キリスト誕生シーンをフェルトで作ろう」

園地域づくり課 ☎73-6631 FAX 82-3086  
E-mail: chiikishien@city.minamishimabara.lg.jp

クリスマスに向けて、キリストの誕生シーンをフェルトで作ります。

ぜひこの機会にイタリア文化に触れてみてください。



☎12月14日(土) 午前10時～11時  
園布津公民館  
定員20人 ※定員になり次第締め切ります  
園無料  
園小学生3年生以上  
☎12月11日(水)  
園「氏名、住所、保護者の連絡先」を電話、FAX、Eメールで申し込んでください。

## 【お問い合わせ】

☎73-〔各図書館下4桁〕

- ・深江図書館…6717
- ・有家図書館…6737
- ・北有馬図書室…6754
- ・口之津図書館…6777
- ・布津図書室…6726
- ・西有家図書館…6747
- ・原城図書館…6767
- ・加津佐図書館…6787

\*詳しいことは、館内ポスターや各図書館でご確認ください。

南島原市図書館 検索



親子で読書! 南島原市図書館だより vol.160

# 南島原市図書館 きてみるね!

イラスト・題字：長谷川義史

## 口之津図書館 クリスマスおはなし会 12月7日(土) 開催

- ①午前10時30分～
- ②午後1時30分～(それぞれ約1時間)
- ※団体利用者のみ要申し込み

## 各図書館行事と お知らせ

### 加津佐図書館

- 友の会クリスマスおはなし会  
☎12月21日(土) 午後2時～
- ブックリサイクル  
☎開催中～無くなり次第終了
- 親子講座クリスマスリース教室  
☎12月8日(日) 午後1時30分～3時30分  
園加津佐公民館3階 大会議室  
園親子5組、大人10人  
・持参品…はさみ、グルーガン、持ち帰り用袋

### 口之津図書館

- いつでもどこでも集中状態に入れる技を伝えます～集中力体得セミナー  
☎12月14日(土) 午後1時30分～3時  
・講師…高橋 利広氏 (POWER PARTNER 代表)  
園小学校4年生以上の親子・大人(要申込)
- 新年図書館くじ  
☎令和2年1月4日(土)～無くなり次第終了

\*予約が必要な行事もあります。詳細は各図書館へお問い合わせください。

### 原城図書館

- 工作教室「クリスマスカードをつくろう!」  
☎12月8日(日) 午後1時30分～  
園15人(要申込)
- クリスマスおはなし会  
☎12月14日(土)  
午前10時30分～11時30分
- 大人向け講座「お正月のアレンジメント」  
☎12月28日(土) 午後2時～4時  
園15人(要申込) 費2,500円
- ☎12月20日(金)  
・持参品…エプロン、花バサミ  
・講師…中野 耕伸氏

### 西有家図書館

- 親子講座「クラフトで門松づくり」  
☎12月15日(日) 午後1時30分～  
園親子10組(要申込) 費400円
- 子ども料理教室「冬のおかしづくり」  
☎12月22日(日) 午前10時～正午  
園小学生(未就学児は保護者同伴)  
園15人(要申込)  
・持参品…エプロン、三角巾
- にこにこクリスマス会  
☎12月24日(火) 午前11時～  
園赤ちゃん

### 北有馬図書室

- クリスマス工作おはなし会  
☎12月7日(土) 午後2時～4時  
園10人(要申込)

### 有家図書館

- 親子講座「～年賀状にいかがでしょう第2弾 パステルで素敵なカードを作ろう～」  
☎12月7日(土) 午後1時30分～3時30分  
園15組 園幼児～大人(大人のみも可)  
・講師…兼平 静香氏  
・持参品…パステル
- ちゅうりっぷクリスマスおはなし会  
☎12月22日(日) 午前11時～11時30分
- クリスマスあかちゃんおはなし会  
☎12月25日(火) 午前10時30分～

### 布津図書室

- クリスマス工作教室「ゆびあみで作る★クリスマスリース」  
☎12月8日(日) 午後2時～3時  
園10人(要申込)

### 深江図書館

- 赤ちゃんおはなし会「ベビークリスマス」  
☎12月17日(火) 午前10時30分～  
園10人(要申込)

あずかりやさん  
大山 淳子/著  
ポプラ社/出版  
「二百円です。」  
「どの間でも大切に預かってくれるお店「あずかりやさん」。若くして視力を失った店主が、目が見えないながらも、いろんなお客様と「思い」に出会っていき物語。



だいきな先生へ  
デボラ・ホプキンソン/著  
評論社/出版  
外で飛んだり跳ねたりが大好きな子どもだった私。先生は怒らず尊重してくれました。今は「先生」として働きたい。時を経て色あせない絆を描く。



図書館員オスめの本

絵本



## 休日在宅 当番(歯科)医

当番医/診療時間：午前9時～午後5時  
当番歯科/診療時間：午前9時～正午

| 日   | 休日在宅当番医      | 電話番号    | 町名   |
|-----|--------------|---------|------|
| 1日  | 中村医院         | 85-2152 | 南有馬町 |
|     | 石川内科医院       | 82-8822 | 西有家町 |
| 2日  | 鶴田歯科医院       | 36-7611 | 愛野町  |
|     | 松藤歯科         | 62-7355 | 島原市  |
| 8日  | 浦上病院         | 85-3508 | 南有馬町 |
|     | 永田内科泌尿器科医院   | 82-0832 | 西有家町 |
| 15日 | 畑中歯科医院       | 36-3535 | 愛野町  |
|     | 山口歯科医院       | 62-3016 | 島原市  |
| 22日 | 本多南光堂医院      | 85-2002 | 南有馬町 |
|     | 明島整形外科医院     | 72-2023 | 布津町  |
| 29日 | 寺田歯科医院       | 36-2322 | 愛野町  |
|     | 泉歯科医院        | 72-2066 | 深江町  |
| 31日 | 菜の花クリニック     | 85-3690 | 南有馬町 |
|     | 坂上整形外科       | 82-1822 | 有家町  |
| 1日  | まき歯科あづま      | 20-0188 | 吾妻町  |
|     | 前川歯科医院       | 72-2055 | 深江町  |
| 2日  | さとう内科医院      | 84-3103 | 北有馬町 |
|     | 池田循環器科内科     | 82-0993 | 有家町  |
| 3日  | 朝永歯科医院       | 38-3030 | 吾妻町  |
|     | さとう歯科クリニック   | 82-1771 | 有家町  |
| 4日  | 土井歯科クリニック    | 38-6400 | 吾妻町  |
|     | あきらデンタルクリニック | 82-2352 | 有家町  |

### 令和2年1月

|    |                |         |     |
|----|----------------|---------|-----|
| 1日 | 泉川病院           | 72-2017 | 深江町 |
|    | ねぎ歯科医院         | 77-4182 | 瑞穂町 |
|    | まつしま歯科医院       | 82-0600 | 有家町 |
| 2日 | 泉川病院           | 72-2017 | 深江町 |
|    | 堺歯科医院          | 78-2744 | 国見町 |
|    | 小嶺歯科医院         | 82-3535 | 有家町 |
| 3日 | 泉川病院           | 72-2017 | 深江町 |
|    | 徳永歯科医院         | 78-3105 | 国見町 |
| 4日 | 有家ふるせ歯科口腔クリニック | 82-4182 | 有家町 |

※変更になる場合がありますので、必ずお電話でご確認ください。

## 献血

～献血で広がる みんなの思いやり 助け合いのこころ～

| 事業名 | 実施日    | 場所        | 受付時間        |
|-----|--------|-----------|-------------|
| 献血  | 10日(火) | □之津保健センター | 9:30～11:00  |
|     |        |           | 12:30～15:30 |

## 被爆者健康診断

～被爆者健康手帳または健康診断受診証を持参ください～

| 事業名                      | 実施日    | 場所         | 受付時間        |
|--------------------------|--------|------------|-------------|
| 原爆健診<br>肺がん検診・大腸がん検査同時実施 | 9日(月)  | 西有家あけぼの会館  | 10:00～11:00 |
|                          |        | 有家保健センター   | 13:00～14:00 |
|                          | 10日(火) | 原城オアシスセンター | 10:00～11:00 |
|                          |        | 北有馬保健センター  | 13:00～14:00 |
|                          | 11日(水) | 加津佐保健センター  | 10:00～11:00 |
|                          |        | □之津保健センター  | 13:00～14:00 |
|                          | 12日(木) | 布津保健センター   | 10:00～11:00 |
|                          |        | 深江ふるさと伝承館  | 13:00～14:00 |



## 健康づくりポイント事業に参加して、健康づくりに取り組もう！

健康対策課 ☎73-6643 または 保険年金課 ☎73-6641

市民の皆さん一人一人が自分にあつた健康的な生活習慣を身につけ、健康で明るい生活を続けることができるよう、今年4月から「南島原市健康づくりポイント事業」を始めています。

現在、約2,700人の参加がっていますが、さらに多くの皆さんの参加をお待ちしております。ぜひ、この機会に健康づくりに取り組みましょう。

- 対象者…20歳以上の市民の人（※学校に在学の人を除く）
- 実施期間…令和2年3月31日まで
- 事業内容…健康診査やがん検診の受診、運動や血圧管理などに取り組むとポイントが貯まります。貯めたポイントはポイント数に応じてクオカードと交換することができます。
- ポイント交換…1,000ポイント→1,000円分のクオカード  
2,000ポイント→2,000円分のクオカード  
3,000ポイント→3,000円分のクオカード

※クオカードとは、コンビニ、書店、ドラッグストア、ファミリーレストランなどで利用できる全国共通の商品券です。

※参加申込書、ガイドブック、ポイント台紙は各支所・健康対策課・保険年金課にあります。

※詳しくは、5月号の広報紙または市ホームページをご覧ください。

## 母子保健

※対象年齢などは別途配布している「母子保健事業のお知らせ」をご覧ください。

☎73-6652

| 事業名      | 実施日    | 場所                  | 受付時間  |
|----------|--------|---------------------|---|
| 乳児相談     | 18日(水) | □之津保健センター           | 2～3か月 10:00～10:15<br>6～7か月 13:00～13:15<br>10～11か月 14:30～14:45 |
|          | 20日(金) | 有家保健センター            |   |
|          | 25日(水) | 有家保健センター(深江・布津町対象者) |   |
| 1歳6か月児健診 | 6日(金)  | 有家保健センター            | 12:15～12:45<br>※対象のお子さんには個別に案内を送付します。                         |
|          | 19日(水) | 有家保健センター(深江・布津町対象者) |   |
| 親子歯科健診   | 3日(火)  | 北有馬保健センター           |   |
| 3歳児健診    | 12日(水) | 有家保健センター            |   |

※深江町・布津町の対象者について、これまで「布津保健センター」で実施していましたが、都合により当面の間、「有家保健センター」で実施しますのでご注意ください。

## 成人保健

健康対策課 ☎73-6643

健診結果説明会 ～がん検診のみ受けた人の結果は郵送します～

| 事業名     | 実施日           | 場所            | 受付時間                      |
|---------|---------------|---------------|---------------------------|
| 健診結果説明会 | 3日(火)         | 原城オアシスセンター ※1 | 9:00～12:00<br>13:00～15:00 |
|         | 6日(金)         | □之津保健センター ※2  |                           |
|         | 13日(金)        | 布津世紀の泉 ※3     |                           |
|         | 17日(火)        | 北有馬保健センター ※4  |                           |
|         | 20日(金)        | 深江ふるさと伝承館 ※5  |                           |
|         | 24日(水)・25日(木) | 加津佐保健センター ※6  |                           |

※1～6 対象者は、10月もしくは11月に「同会場」で健診を受けた人です。

## 健康相談

～血圧・体組成測定・尿検査など～

| 事業名  | 実施日    | 場所         | 受付時間       |
|------|--------|------------|------------|
| 健康相談 | 4日(水)  | 原城オアシスセンター | 9:30～12:00 |
|      | 9日(月)  | □之津保健センター  |            |
|      | 16日(月) | 布津保健センター   |            |
|      | 18日(水) | 北有馬保健センター  |            |
|      | 19日(木) | 西有家保健センター  |            |
|      | 23日(月) | 深江公民館      |            |
|      | 24日(火) | 有家保健センター   |            |
|      | 26日(木) | 加津佐保健センター  |            |

※みそ汁の塩分濃度の測定を行います。希望者はみそ汁を50cc程度お持ちください。

## 12月 健康テレホンサービス

☎0120-555-203  
(携帯電話不可)  
☎095-826-5511

- ☎ 禁煙外来
- ☎ 中高年の膝の痛み
- ☎ こどもの発達について
- ☎ 尋常性乾癬(かんせん)
- ☎ □腔ケアでインフルエンザを予防しましょう
- ☎ おしっこに血が混じったら～血尿は体の赤信号

【健康テレホンサービス終了のお知らせ】  
地域医療活動の一環として1986年から実施してきましたが、12月27日(金)を持ってサービスを終了します。

## 歯周病予防健診を受けましょう 健康づくりポイント事業対象!!

健康対策課 ☎73-6643

歯周病は、大切な歯を失う大きな原因の一つです。また、原因菌が体内に侵入することで、全身の健康を脅かすことも分かってきました。年に1回、お口のチェックをしましょう。

- ☎令和2年3月31日まで
- ☎島原半島内の指定歯科医院
- ☎500円(令和元年度末で40・45・50・55・60・65・70歳の人は無料)
- ☎市内に住所のある20歳から74歳の人(現在治療中の人は除く)
- ☎受診券を参考に指定歯科医院に予約の上、受診してください。
- ※特定健診・がん検診受診券に同封の受診券をご確認ください。

## 歯科医師会からのお知らせ

訪問歯科診療のご相談は、島原南高歯科医師会訪問歯科地域連携室までお問い合わせください。

☎0957-73-6480  
●受付…10:00～16:00(月～金)  
※祝祭日は除く

## 国民健康保険の医療費の状況

令和元年  
6月分

| 件数      | 全体の医療費       | 市が払ったお金      | 個人が払ったお金     | 他の制度が払ったお金 |
|---------|--------------|--------------|--------------|------------|
| 23,336件 | 569,702,089円 | 414,156,581円 | 146,754,898円 | 8,790,610円 |

健康対策課 ☎73-6641

インフルエンザの季節になりました。うがい・手洗いを心がけましょう！

# 市民カレンダー 12月 1月

|         |   |
|---------|---|
| 12/1(日) | ●南島原FoodExpo2019<br>須川港多目的防災広場(西有家町) 10:00~16:00<br>●倍賞千恵子講演会 ありえコレジヨホール 開演14:00~   |
| 2(月)    | 【人権週間】12月4日(水)~10日(火) *詳細P16  |
| 3(火)    |   |
| 4(水)    | ●行政相談 原城オアシスセンター 10:00~12:00  |
| 5(木)    | ●農家相談所 加津佐支所 9:00~15:00   |
| 6(金)    | ●無料法律相談(民事・刑事・行政・訴訟関係)<br>原城オアシスセンター 13:00~17:00 *要予約   |
| 7(土)    | ●フェスティバタスナタリス2019<br>有馬小学校ほか 13:00~20:00  |
| 8(日)    | ●地域の力を考える集い *詳細P16<br>●第13回 南島原市口加駅伝競走大会<br>加津佐グラウンド 9:35~  |
| 9(月)    | 【第31回まちづくりの絵コンクール展示会】12月12日(木)~19日(木) *詳細P22  |
| 10(火)   | ●特設人権相談所 開設 *詳細P16<br>●公証人相談所 市民相談センター(西有家庁舎)<br>13:00~16:00 *要予約<br>●農業用廃プラ回収日(西有家地区)  |
| 11(水)   | ●特設人権相談所 開設 *詳細P16<br>●年金相談 深江支所 10:00~15:00 *予約者のみ   |
| 12(木)   | ●行政相談 ありえコレジヨホール 17:30~19:00  |
| 13(金)   | <b>国民健康保険税(6期分)の納期月です</b><br>※納期限は、12月25日(水)となっています。  |
| 14(土)   |   |
| 15(日)   | ●地域の力を考える集い *詳細P16<br>●第12回 ふるさと発見塾 13:30~16:00 (受付 13:00~)<br>有馬キリシタン遺産記念館 *詳細P23  |
| 16(月)   | 【県下一斉ノーマイカー&エコドライブウィーク】12月11日(水)~17日(火)   |
| 17(火)   | ●農業用廃プラ回収日(深江地区)  |
| 18(水)   | ●行政相談 深江ふれあいの家 13:00~15:00<br>西有家老人福祉センター 10:00~12:00<br>北有馬ピロティ文化センター日野江 10:00~12:00<br>加津佐総合福祉センター希望の里 13:00~15:00<br>●司法書士相談会(多重債務・登記・相続・契約関係)<br>加津佐総合福祉センター 13:00~17:00 *要予約 |
| 19(木)   | ●行政相談 口之津老人福祉センター 10:00~12:00   |
| 20(金)   |   |

|               |  |
|---------------|--|
| 21(土)         |  |
| 22(日)         | ●第3回中学校吹奏楽部合同演奏会 13:30~<br>ありえコレジヨホール *詳細P15   |
| 23(月)         | 【アーカイブズ企画展】12月25日(水)~令和2年1月16日(木) *詳細P13   |
| 24(火)         |  |
| 25(水)         | ●年金相談 有家支所 10:00~15:00 *予約者のみ  |
| 26(木)         | ●行政相談 ありえコレジヨホール 17:30~19:00   |
| 27(金)         |  |
| 28(土)         | <b>【年越しそうめんイベント】</b><br>●年越しそうめん 12月31日(火) 23:30~<br>龍泉寺(西有家町)・専念寺(有家町)<br>●初日の出そうめん 1月1日(水) 7:30~<br>原城跡(南有馬町) *小雨決行・雨天中止 |
| 29(日)         |  |
| 30(月)         |  |
| 31(火)         | 市役所閉庁期間  |
| 令和2年 子年 2020年 |  |
| 1/1(水)        | ●元日  |
| 2(木)          |  |
| 3(金)          |  |
| 4(土)          | ●南島原市成人式 ありえコレジヨホール 11:00~   |
| 5(日)          | ●南島原市消防出初式 ありえコレジヨホール 9:30~  |
| 6(月)          |  |
| 7(火)          | ●公証人相談所 市民相談センター(西有家庁舎)<br>13:00~16:00 *要予約  |



|        |              |
|--------|--------------|
| (住基人口) | 令和元年10月末日現在  |
| 人      | 45,375 (-43) |
| 男性     | 21,167 (-30) |
| 女性     | 24,208 (-13) |
| 世帯数    | 18,917 (+10) |

( )前月比

## 第3回南島原市議会定例会は12月3日(火)に招集される予定です。

- 「無料法律相談」「司法書士・行政書士相談会」の予約は、市民相談センター(市民サービス課内) ☎82-3010、「公証人相談所」の予約は、島原公証役場 ☎62-7822に申し込んでください。
- 「行政相談」は、総務秘書課 ☎73-6621にお問い合わせください。
- 「年金相談」の予約は、保険年金課 ☎73-6641に申し込んでください。
- 「農家相談所」は、農業委員会 ☎73-6612にお問い合わせください。

## 年末年始 ごみの直接搬入

不法投棄は環境犯罪であり厳しく処罰されます。野外焼却(野焼き)は法律で禁止されています。廃棄物の適正な処理にご協力ください。 環境課 ☎73-6644

| 搬入日時  | 令和元年12月    |            |            | 令和2年1月      |                    |       |
|---|------------|------------|------------|-------------|--------------------|-------|
|   | 29日(日)     | 30日(月)     | 31日(火)     | 1日(水)~3日(金) | 4日(土)              | 5日(日) |
| 可燃ごみ<br>(深江・布津地区)<br>東部リレーセンター ☎62-0500<br>(有家~加津佐地区)<br>南有馬グリーンセンター ☎73-6645 | 8:30~12:00 | 8:30~16:00 | 8:30~12:00 | 休み          | 平常業務<br>8:30~12:00 | 休み    |
| 不燃ごみ<br>島原リサイクルプラント ☎0957-64-4885   | 8:30~16:30 |            |            | 休み          | 8:30~16:30         | 休み    |

※ごみの収集などについては各家庭に配布された「ごみ収集カレンダー」でご確認ください。  
 ※東部リレーセンターは12月31日(火)の午前中も直接搬入の受け入れをします。  
 ※南有馬グリーンセンターは1月4日(土)、5日(日)の直接搬入の受け入れをします。

## 年末年始 し尿収集

| 搬入日時                                  | 令和元年12月               |                       |        | 令和2年1月      |       |       |
|---------------------------------------|-----------------------|-----------------------|--------|-------------|-------|-------|
|                                       | 29日(日)                | 30日(月)                | 31日(火) | 1日(水)~3日(金) | 4日(土) | 5日(日) |
| し尿収集<br>(有家~加津佐地区) 南有馬衛生センター ☎73-6645 | 8:30~17:15<br>(緊急時のみ) | 8:30~15:00<br>(緊急時のみ) |        | 休み          |       |       |

※深江・布津地区については、許可業者へ直接お問い合わせください。

## ふるさと応援寄附

ありがとうございます

地域づくり課 ☎73-6631

寄附金累計額  
(令和元年10月末日現在)

12億9,307万4,647円(令和元年度分 2億5,314万円)