

みなみしまばら

No. 178

令和3年2月1日発行



【表紙の写真】

市民を守る決意新たに -消防出初式- 関連記事(まちの話題9)

CONTENTS

- 新型コロナウイルス感染症を
予防するには？(2～3)
- 確定申告がはじまります
(4～7)
- 電子地域通貨「MINAコイン」
2月1日サービス開始
(10)

まちの話題	8～9
島原半島世界ジオパーク	11
南島原にゆるす	12～19
そうめん簡単お手軽レシピ	12
健康コラム	13
こんにちは！消費生活センターです	14
婚活コラム	15
南島原の考古学	19

くらしの情報	20～25
南島原市図書館だより	26
国際交流員コラム	27
教えて！国民年金	27
保健事業のご案内	28～29
市民カレンダー	30

新型コロナウイルス感染症を予防するには？

健康づくり課 ☎73-6641

9

流水すぎ 15秒 → 100分の1に減少
 石けんもみ洗い 10秒 流水すぎ 15秒 → 1万分の1に減少
 エタノール濃度 60%以上 ↓ 殺菌(殺ウイルス)

森功次、他・Norovirusの代替指標としてFeline Calicivirusを用いた手洗いによるウイルス除去効果の検討。感染症学雑誌、2006、80:496-500

6

感染が成立して…
 気付かないうちにウイルスを排出して…
 2日後に 熱発・発症

3

レセプターがあるのは
 ・鼻粘膜
 ・結膜
 ・口腔粘膜
 ・舌など

皮膚にレセプターはありません
皮膚は天然のバリアー

10 喫煙、糖尿病では、肺のレセプターが増加する

コロナはこわいけどなかなかやめられへんなあ～
 せやなあ
 君、ちょっと近づきすぎとちがうか

7

マスクが必要

発症 2日前

4

皮膚は大丈夫！でも鼻が、かゆい…

1

コロナは皮膚に付いても大丈夫かしら…？

11

顔に手をもっていけない。マスクをしない時は人の距離をとる
 タバコやめました

8

手についたコロナは鼻や目を触る前には洗い流すか、消毒しましょう

5

コロナが、鼻粘膜のレセプターに結合して侵入していく

2 コロナは、レセプターに結合して、体の中に侵入する

ACE2 レセプター (受容体)
 ① 結合して ② 侵入
 Angiotensin-converting enzyme 2 アンジオテンシン変換酵素2

【出典】 古呂奈次郎のなるほど、そうやったんか！「なぜ、皮膚から感染しないの…？」
 令和2年7月28日 日本赤十字豊田看護大学 下間正隆 (Infection Control Doctor)

新型コロナ関連 人権相談窓口

長崎県の新型コロナウイルス感染症に関連した誹謗中傷や差別などの人権侵害に関する専門の相談窓口です。相談員が解決に向けたアドバイスや、内容に応じて関係機関へ対応を依頼します。

■相談窓口専用ダイヤル(長崎県庁内) ☎095-894-3184
 平日：午前9時～午後5時45分(水曜日は午後8時まで)

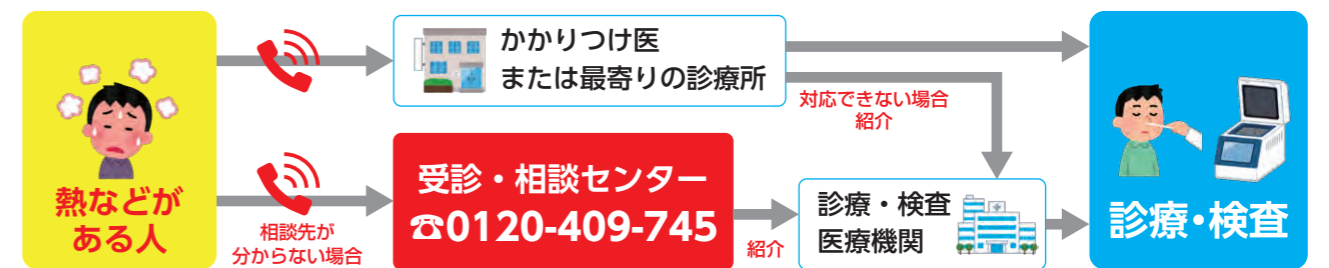
※ご相談は、原則、電話でお願いします(相談料は無料、ただし通話料は自己負担)。
 ※ご来庁される場合は、あらかじめご連絡ください。聴覚に障がいのある人へは筆談で対応します。

【長崎県からのお願い】

感染者や医療従事者、そのご家族への誹謗中傷などは、感染された人が行動歴を隠したりすることを助長し、さらなる感染拡大を招いてしまいます。また、医療体制の崩壊にもつながりかねません。お互いを思いやる心を持って、冷静な行動をお願いします。

発熱などの症状がある人へ まずは、電話でご相談ください

適切な感染予防対策がとられた環境で安心して受診できるよう、予約受診など医療機関の指示に従いましょう。



- 土日祝日を含む24時間、県内全域で対応しています。
- 保健師などの専門職が相談に応じ、「診療・検査医療機関」等を案内します。

新型コロナウイルス感染防止対策の協力をお願い



- マスクの着用、検温、手指消毒と筆記用具の持参にご協力ください。また、来場者が込み合う場合は受け付けの調整を行うこともあります。
- 収支内訳など、あらかじめ集計してお越しいただくと、相談時間が短縮できます。
- e-Taxを利用すると、ご自宅でパソコンやスマートフォンで確定申告書の作成や提出ができます。詳細は国税庁ホームページをご覧ください。

■復興特別所得税の記載もれにご注意ください。

平成25年分から令和19年分までの各年分については、所得税と併せて復興特別所得税の申告および納付をすることとされています。復興特別所得税の額は、各年分の基準所得税額（原則としてその年分の所得税額）に2.1%の税率を掛けて計算した金額です。

問南島原市 税務課 ☎73-6642

島原税務署 ☎0957-62-3281

（島原税務署は自動音声でご案内します。）

- 国税に関する一般的なご相談は「1」
- 税務署からの照会やお尋ねまたは職員にご用の場合は「2」
- 消費税の軽減税率に関するお問い合わせは「3」

●税務署職員による出張相談(5日間)を行います。7ページをご覧ください。

申告書の提出にはマイナンバーの記載が必要です

社会保障・税番号制度(マイナンバー制度)の導入に伴い、申告書の提出には、下記が必要になります。

マイナンバーの記載

+

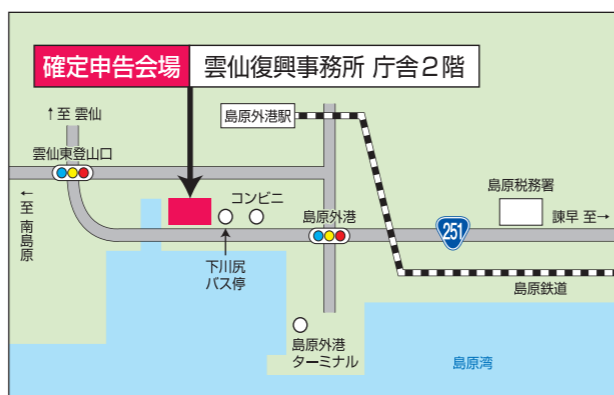
本人確認書類の提示または写しの添付

※扶養親族などがある人は、当該扶養親族などのマイナンバーの記載が必要です。

島原税務署からのお知らせ

申告会場の場所が変わります！

- 申告会場…雲仙復興事務所 庁舎2階
(島原市南下川尻町7番地4)
- 設置期間…2月16日(火)～3月31日(水)
- 受付時間…午前9時～午後4時
※土・日・祝日は休みとなります。
- その他…上記開設期間は、島原税務署での申告相談は行っておりませんのでご注意ください。提出のみの方も、雲仙復興事務所の申告会場が窓口となります。



※入場の際には「入場整理券」が必要です。入場整理券は、当日、会場で配付するほか、LINEアプリによる事前発行も行います。



税に関する疑問は、AIチャットボットの私、「ふたば」にご相談ください。

国税庁 ふたば



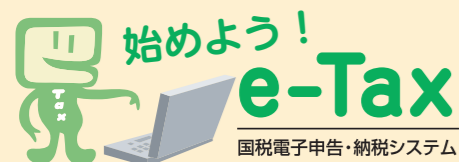
国税庁 LINE 公式アカウント

アカウント名: 国税庁
ID: @kokuzei

LINEアプリの「友達追加」またはQRコードで簡単登録
確定申告会場に入場するための入場整理券の事前発行
※入場整理券の事前発行のほか、確定申告特集ページ、確定申告書等作成コーナー、税務相談チャットボットによる税務相談をご案内しています。



LINE QRコード



マイナンバーカード とお持ちのパソコンやスマートフォンからいつでも、簡単に作成できます！

●国税庁LINE公式アカウントから「友だち登録」をお願いします。(2月から利用開始予定)

待ち時間 → 不要 印刷の手間と郵送料 → 不要 感染リスク → なし

確定申告

所得税・市県民税の申告

2月16日(火)～3月15日(月)

所得税の確定申告・市県民税(兼国民健康保険税)の申告をお忘れなく！

今年も所得税の確定申告、市県民税(兼国民健康保険税)の申告時期が近づいてきました。

6・7ページの日程で、申告・相談の受け付けを行います。やむを得ない場合を除き、指定日時での申告をお願いします。

市県民税の申告が必要な人

原則として、令和3年1月1日現在で南島原市に住所がある人は、下記の①～③に該当する人を除き申告が必要です。

国民健康保険加入世帯においては保険税軽減判定のため、また所得証明書など公的証明書の発行のためには申告が必要ですので、**収入がない場合も必ず**申告を行ってください。

※給与所得者で給与以外の所得が20万円以下で所得税の確定申告が不要な人でも、**市県民税の申告は必要**です。

①税務署へ確定申告をした人

②前年中の所得が給与のみで、年末調整が済んでいる人

③前年中の所得が公的年金のみの人

※②・③の該当者であっても、雑損控除・医療費控除などの控除を受ける場合には、申告が必要です。



申告に必要なもの

- 1 税務署より送付された「お知らせハガキ」または「お知らせ通知書」(通知が届いた人のみ)
- 2 印かん(シャチハタ以外)
- 3 源泉徴収票原本(給与や年金収入のある人)
- 4 収入、支出が明らかになる帳簿、領収書など所得算定に必要と思われる書類
- 5 生命保険の満期返戻金や個人年金、配当などがある人は、支払調書など
- 6 控除を受ける国民年金保険料控除証明書、生命・地震保険料の支払証明書
- 7 寄附金控除を受ける場合は、寄附したことが確認できる書類
- 8 金融機関預金通帳(還付時の口座確認のため)
- 9 申告者本人の個人番号カードまたは通知カードおよび申告者本人の本人確認書類
- 10 医療費控除を受ける場合は、「医療費控除の明細書」の添付が必要となり、医療費の領収書の添付または提示は必要ありません。ただし、明細書の記入内容の確認のため、確定申告期限などから5年間、領収書はご自宅などで保管してください。

南有馬町 南有馬庁舎 3階 大会議室

期 日	対 象 自 治 会
	終 日 (午前9時~11時・午後1時~4時)
2月16日(火)	岡・高瀬木場・法花寺・浜津・北岡小路・南
2月17日(水)	駒崎・浦田下町・浦田中町
2月18日(木)	夏吉・山洞・葛蒲田・向小屋・堤ノ上・町口
2月19日(金)	下方・中谷・崎町・上揚
2月22日(月)	矢竹・露田・田町
3月7日(日)	休日の申告相談日
3月8日(月)	砂原・大江上町・町
3月9日(火)	大江中町・大江下町・東川向・西川向
3月10日(水)	築山・東築山・西築山・上宮野木場
3月11日(木)	下宮野木場・井手清水・幕掛・下中谷・上中谷・原河・大久保・大河内
3月12日(金)	下坊目木・上坊目木・古園小路・瓦焼・轟河・大峯・荒尾
3月15日(月)	樋掛・清谷・梅谷・路木・柳谷・新築山

北有馬町 北有馬ピロティ2階
ホビールーム・レディースエンジョイルーム

期 日	対 象 自 治 会
	終 日 (午前9時~11時・午後1時~4時)
2月24日(水)	平山・坂山・奥野・折木・小谷・路木・割石原・坂下
2月25日(木)	元平・田中・前谷・後谷・釘山・原山
2月26日(金)	八石・八反間・大丸・大谷・山の神・西正寺
2月28日(日)	休日の申告相談日
3月1日(月)	矢次・灰木・中村・下湯・清水・今福
3月2日(火)	轟川・鳥淵・辻・沢野・高峯・面無・堀切・山岳・横道
3月3日(水)	矢櫃・西田平・橋口・日野江町・本町・三尺町
3月4日(木)	上浦口・下浦口・谷川・田平・春日・東橋口・金蔵寺
3月5日(金)	城見台・北谷・面広・郷屋・出口・下内中尾・上内中尾

布津町 布津庁舎 2階 会議室

期 日	対 象 自 治 会
	終 日 (午前9時~11時・午後1時~4時)
2月24日(水)	野田第1・野田第2・野田第3・野田第4・寺田
2月25日(木)	丸山・貝崎第1・貝崎第2・貝崎浜第1・貝崎浜第2
2月26日(金)	尾篠・中通第1・中通第2・湯田第1
2月28日(日)	休日の申告相談日
3月1日(月)	湯田第2・大崎・植松
3月2日(火)	新田・三本松・蔭平・木場
3月3日(水)	向木場・八重坂・柳・天ヶ瀬第2
3月4日(木)	天ヶ瀬第1・坂下・飯野・平之坂
3月5日(金)	潮入崎・高塩第1・高塩第2

深江町 深江庁舎 1階 A会議室

期 日	対 象 自 治 会
	終 日 (午前9時~11時・午後1時~4時)
2月16日(火)	出ノ川・中江・内野・梶木・田中山
2月17日(水)	末宝・兵五郎・板首
2月18日(木)	畦津・立横馬場・川原
2月19日(金)	八立・本町・上町・須ノ崎
2月22日(月)	折口・川端・天ノ木・中島・船川
3月7日(日)	休日の申告相談日
3月8日(月)	上市場・下市場・大木
3月9日(火)	芝所・若葉台・松山・中原
3月10日(水)	下瀬野・中瀬野・上瀬野・柴原
3月11日(木)	川原端・大野台・下大野木場・中大野木場
3月12日(金)	大野木場団地
3月15日(月)	上大野木場・新大野木場・馬場団地

加津佐町 総合福祉センター「希望の里」
2階 大会議室

期 日	対 象 自 治 会
	終 日 (午前9時~11時・午後1時~4時)
2月16日(火)	八石・里・山内・西平・権田・西串・東串
2月17日(水)	小松・花房・西越崎・路木・東越崎
2月18日(木)	辻・上里・旭団地・下里
2月19日(金)	泉が丘・本岩戸・岩戸町・堀川町・東岩戸町
3月7日(日)	休日の申告相談日
3月8日(月)	酢ノ木・町原・道原・榎山・北ヶ峰
3月9日(火)	内野・立木・伊場・栄原・出水・崎谷・上登龍・後登龍・山口・鍛冶屋敷・蓮岳
3月10日(水)	六田・東上町・西上町・入船町・大和町
3月11日(木)	愛宕町・本仲町・本町・汐見町・東下方・浜町
3月12日(金)	西浜町・今浜町・東浜町・西宮町・宮ノ町・東宮町
3月15日(月)	女島町・境町・八ノ久保

口之津町 口之津保健センター

期 日	対 象 自 治 会
	終 日 (午前9時~11時・午後1時~4時)
2月22日(月)	栄町・久木山西
2月24日(水)	久木山東・東方
2月25日(木)	八坂町・加美・浜
2月26日(金)	仲町・野向・白浜
2月28日(日)	休日の申告相談日
3月1日(月)	西大泊・東大泊・南大泊・貝瀬
3月2日(火)	唐人町・真米
3月3日(水)	榎田・前方・東
3月4日(木)	中尾・港町・木之崎
3月5日(金)	角屋・三軒屋・小利

西有家町 西有家庁舎 3階 大会議室

期 日	対 象 自 治 会
	終 日 (午前9時~11時・午後1時~4時)
2月16日(火)	岸田・椎山・城平・中木場・蜂久保・上木場・下観音寺・上観音寺・休場・丸尾・落ノ上・苜山・大弘
2月17日(水)	上見岳・下見岳・赤仁田・堂原・柿久保・当田・中尾・馬渡瀬・西・向鍋川内・鍋川内・高貝野
2月18日(木)	砥石川・塔ノ坂・木場・水分・大久保・上東・中出・嶺小屋・松平・西浜・東浜・本龍石・舟落・中竹
2月19日(金)	岩下・竹ノ林・向竹・打越・下堀戸・堀戸・加倉・丸島・井籠・竹ノ谷・田中・下田中・上田中・西ノ浦・上西ノ浦
3月7日(日)	休日の申告相談日
3月8日(月)	坂・永無田・引無田・灘
3月9日(火)	下八田・上八田・舟津・本町・西向・中向・東向
3月10日(水)	本新町・中新町・上新町・志斗・飛町
3月11日(木)	貝廻・五反田・宮ノ下・小迫
3月12日(金)	下原・上原・橋無田・下里
3月15日(月)	新港町・法恩寺・上里・尾崎・川原

有家町 有家庁舎 2階 会議室

期 日	対 象 自 治 会
	終 日 (午前9時~11時・午後1時~4時)
2月22日(月)	上町・久保・隈田・西池田・堤・下町
2月24日(水)	中須川・中須川浜・榎田釘崎・西浜・東浜・清水・平野・有田
2月25日(木)	島田・寺之前・碓尾首・堀之内・田町・桜町・上尾上・下尾上
2月26日(金)	蓮輪・長田・力野・山川・銭谷・桜馬場
2月28日(日)	休日の申告相談日
3月1日(月)	堀切・下湯河内・中湯河内・上湯河内・広野・上新切・下新切・向中山・東中山・上中山・下中山・下中山第1・今城・田中
3月2日(火)	白崎・前田・下鬼塚・上鬼塚・蛇田・榎山・蒲河浜・丸尾・境目
3月3日(水)	東池田・塩屋・太郎崎・新切・古城・石田・上石田・柳原・身延・高砂・貝森
3月4日(木)	浜下・浜小路・浜上・陣之内・大苑・堂山・大平・下原尾・上原尾・高原・久保田・下六郎木・上六郎木
3月5日(金)	東谷・下藤原・上藤原・三又・木場・新切団地・堂山団地

税務署職員による出張相談

- 税務署職員による5日間の出張相談を行います。
下記に該当される人は期間中に相談をお願いします。
- 譲渡所得(土地・建物および株式・先物取引)のある人
 - 住宅借入金等特別控除適用の1年目の人
 - 肉用牛の売却による農業所得の特例を受ける申告をする人
 - 消費税の申告をする人

■ 受付時間：午前9時~11時
午後1時~4時

期 日	受 付 会 場
2月17日(水)	西有家庁舎 3階 大会議室
2月19日(金)	西有家庁舎 3階 大会議室
3月1日(月)	有家庁舎 2階 小会議室
3月3日(水)	有家庁舎 2階 小会議室
3月5日(金)	有家庁舎 2階 小会議室

※ 2月28日(日)および3月7日(日)は各地区指定会場で休日の申告相談を行います。
休日の申告相談に来られる人は下記のことをご承知のうえ、ご来場ください。

※島原税務署が閉庁のため、申告内容に疑義などが生じた場合、直接問い合わせができません。
申告内容によっては受付できない場合があります。



市内各地で行われたイベントやまちの話題をお届けします。



5 災害時の円滑なボランティア活動を推進

12月23日、市と南島原市社会福祉協議会(本田利峰会長)は「市災害ボランティアセンター設置及び運営に関する協定」を締結しました。

大規模災害発生後の復旧・復興期における、災害ボランティア活動については、近年、災害ボランティアセンターによるコーディネート的重要性が増しており、今回の締結により、円滑なボランティア活動の推進、一日も早い被災者の生活の安定を目指します。

本田会長は「近年の大規模災害や予測もつかない気象状況により、被害が深刻化している。国や市と連携しながら被災者のニーズの把握に努めるとともに、ボランティアスタッフの受け入れをしっかりと行いたい」と話しました。



4 決意を新たに消防出初式

1月5日、市役所西有家庁舎前駐車場で消防出初式を開催しました。

今回は新型コロナウイルス感染症の拡大防止の観点から、分列行進、放水訓練、表彰式の取りやめや、参加人数の制限など規模を大幅に縮小して開催しました。

式辞で松本市長は「激甚化する大雨や台風などの自然災害に対する安全・安心を望む市民の声は非常に大きくなっている。今後も皆さんの協力を仰ぎながら「災害に強いまちづくり」の実現に向けてまい進したい」と述べました



市消防団長挨拶で大山秀孝団長は「日ごろの訓練や機械器具点検では感染拡大防止に向けた団員の努力に敬意を表する。地域住民の安全と安心を確保するため、これまで以上に消防技術の練磨に精励され、強い信頼と団結を築いてほしい」と話しました。

南島原タイムトリップ ～あの頃、君は若かった～



今月の写真

Q. さて、ここはどこでしょう？
A. 答えは次ページの下段をご覧ください。

いつまでもお元気で ～100歳おめでとうございます～

藤原 喜久枝さん(口之津町)
大正10年1月1日生まれ



川村 テル子さん(加津佐町)
大正10年1月3日生まれ



永田 米子さん(西有家町)
大正10年1月4日生まれ

平湯 藤好さん(加津佐町)
大正10年1月16日生まれ



島原翔南高校での懇談の様子



口加高校での懇談の様子

1 市内の高校生と懇談しました

行政に関心を持ってもらうことと将来を担う若い世代の視点での意見を市政に反映することを目的に、市内の県立高校生と松本市長が懇談しました。

12月22日に島原翔南高校3年生10人、12月25日には口加高校1・2年生18人が参加し、「ふるさとへの想い」や「市の自慢できるところ」、「課題解決のためのアイデア」、「もし市長になったら」などのテーマで意見を交換。

ふるさと南島原市について「人が温かい」、「農林水産物や手延そうめんなどの特産品が豊富で自然が魅力的」、「あいさつで地域の人とのつながりを感じる」、「世界遺産の原城跡がある」、「都会ではできない体験がすぐそこで行える」と感じている一方、「交通が不便」、「若者が集まる施設が少ない」などの意見がありました。

地域活性化のためには「魅力ある市内のことを市民に知ってもらう」、「空き家を移住者や観光客向けに活用」、「防災キャンプなどの開催や市内エリアごとの避難訓練の実施」、「農業後継者対策として小中高校で農業体験の導入」、「市内の写真や動画を市と連携して発信できれば」など、さまざまな提案がありました。

市長は「若い感性でいろいろな意見をいただいた。皆さんの思いやアイデアを今後に生かしていきたい」と話しました。

※懇談会の概要については、市ホームページに掲載しています。



3 災害廃棄物の処理を迅速に

12月22日、市と長崎県産業資源循環協会(吉村純男会長)は「災害廃棄物の処理等に関する協定」を締結しました。

協定により、台風や地震などで災害が発生した場合における災害廃棄物の迅速な処理と市民生活の早急な復旧を目指します。

吉村会長は「近年は全国各地で大規模な災害が発生しており、多種多様な災害廃棄物の処理を迅速に行うことが重要になっている。締結を機に、市と連携して災害に強いまちづくりに貢献したい」と話しました。



2 ドローンでプログラミング学習

12月17日、株式会社ミナサポの地域貢献事業の一環として、加津佐小学校でプログラミング教室が開催されました。

6年生29人が参加し、まずプログラミングについて学び、タブレット端末でプログラミングしたドローンを課題に沿って実際に動かしました。参加者からは「ちゃんと動くか心配だったが、チームのみんなで協力してミッションをクリアできて楽しかった」などの感想がありました。

ミナサポでは今後プログラミング学習を希望する市内小・中学校に対してドローンを寄贈し、ドローンやプログラミング教材の人型ロボットPepper(ペッパー)を使った学習などを提案していく予定です。

つなごう未来へ! 島原半島ユネスコ世界ジオパーク

島原半島ジオパーク協議会 ☎0957-65-5540
 E-mail: info@unzen-geopark.jp

ジオオだより

島原半島ユネスコ世界ジオパーク(島原半島UGGp)では、地域の宝を守り、未来に引き継いでいくために行うべきジオパークに関する活動を4つの項目に分類して取り組んでいます。その活動の一部をご紹介します。

保 全

平成新山での防災視察登山

平成噴火から30年を迎えた11月17日、九州大学と島原市の共催で防災視察登山が行われました。山頂付近では崩落の恐れがある溶岩と至る所で噴気が立ち込める様子が観察されました。



山頂付近に点在する大小様々な溶岩

教 育・研 究

地元高校生が研究成果を発表

島原半島UGGpの地域の魅力を高校生ならではの視点で探求した成果を発表。島原半島内の4つの高校から8グループが参加し、特色ある研究成果が発表されました。



口加高校グローバルコース植物班(最優秀賞)による発表

観 光・地 域 づ くり

ユニバーサルツーリズム研修会

島原半島内のガイドを対象に、長崎ウエスレヤン大学の山口教授による、SDGs(持続可能な開発目標)との関わりを踏まえた島原半島UGGpの可能性と必要性について、講話や実地研修が行われました。



がまだすドームでの実地研修の様子

ネ ッ ト ワ ー ク

オンラインでジオツアーを配信

大分県主催のもと、九州各地のジオパークが大分駅前イベントを行いました。島原半島UGGpは、湯けむりもくもくの小浜の街をオンラインで紹介しました。



蒸釜前にて、パソコン越しに小浜の魅力を認定ジオガイドが発信

第48回 ジオ空教室

島原半島の歴史・文化・自然、そしてそれらを支えるジオの魅力を、その道のプロが毎回たのしく紹介します。ふるってご参加ください!

2月20日(土) 午後1時30分~3時30分(受付:午後1時~)
 がまだすドーム(島原市平成町1-1)
 島原半島の生態系、湧水群、ユニバーサルツーリズムに関する研究の成果を報告します。

● 題 目…島原半島ユネスコ世界ジオパーク学術研究成果報告会

● 報告者(順不同)
 長崎大学 環境科学部 服部 充 准教授
 長崎大学 環境科学部 利部 慎 准教授
 長崎ウエスレヤン大学 現代社会学部 山口 弘幸 教授
 ● 無 料 ● 不 要



市民の力で
町を元気に!

電子地域通貨
MINA GOIN
ミナコイン

2月1日サービス開始!!

商工振興課(西有家庁舎)
☎73-6633

MINAコインは、スマートフォンやタブレット端末を使った電子地域通貨(=電子マネー)で、市内の加盟店でのみ利用が可能です。チャージするごとに1%のポイントが付与され、お得に買い物ができます。

サービス開始を記念して新規加入キャンペーンを実施します。この機会にMINAコインに登録して、市内での買い物をお楽しみください。

利用方法など詳しくは、広報みなみしまばら1月号(P15~18)をご覧ください。

新規加入キャンペーン

全部で1億5,000万ポイント

お一人さま
最大 10,000
ポイント付与!!



- チャージ金額に対して50%のポイント付与されます。
- 上限1億5,000万ポイントに達した時点で終了となります。上限に達しなかった場合は令和3年3月15日(月)で終了。
- ポイントは決済にのみご利用いただけます。

スマートフォン教室を開催



12月に(株)ミナサポ主催でスマートフォン教室が開催され、45人が参加しました。

ドコモショップ有家店の協力により、スマートフォンの基本的な操作方法などを学びました。参加者からは「スマホへの乗り換えを前向きに検討したい」、「使い方が分からなかったところが解決した」など、充実した感想がありました。

加盟店募集中

すでに多くの事業所に加入していただいておりますが、さらに利用者の利便性を高めるため、加盟店舗を募集しています。

2月1日以降も随時申込受付を行っていますので、「申し込みたい」、「詳しく話を聞いてみたい」などありましたら、下記または商工振興課へお気軽にお問い合わせください。

商十八親和銀行 営業推進部

☎0120-375-114

- 受付時間…平日の午前9時~午後5時30分
- ※ 銀行休業日を除く

MINAコイン利用者向け説明会を開催

MINAコインの使い方(アプリのダウンロードやチャージ、決済の方法など)をご説明します。皆さんが使っているスマホをお持ちいただければ、手順に沿ってご案内します。体験用スマホを準備していますので、スマホを持っていない人も参加できます。

各会場40人程度 ● 無 料 ● 市 民
 各会場の開催日3日前までに、(株)ミナサポに電話またはメールで申し込んで下さい。

※新型コロナウイルス感染症拡大の状況によっては開催を中止する場合があります。

日 時	会 場	
2月8日(月)	午後2時~	深江公民館
2月10日(水)		ありえコレジヨホール
2月16日(火)		原城オアシスセンター
2月18日(木)		口之津公民館

(株)ミナサポ ☎0957-61-1212

Eメール: furusato@minasapo.jp

**新型コロナウイルス感染症に伴う
支援策**

新型コロナウイルス対策事業相談会

📍長崎県よろず支援拠点コロナ対策室 ☎095-895-8088

長崎県よろず支援拠点コロナ対策室は、新型コロナウイルスにより経営などに影響を受けた事業者に対して、目的に応じた補助金や給付金をご案内し、その申請手続きのサポートのため出張相談会を毎月2回実施しています。

今月は右記のとおり相談会を開催しますので、ぜひご相談ください。

📅① 2月12日(金)

📅② 2月26日(金)

午前9時～午後5時(時間共通)

📍①西有家総合学習センター カムス

📍②南島原市商工会本所(口之津町)

📅開催日の前日

☎電話で申し込んでください。



長崎県よろず支援拠点
ホームページ

**新型コロナウイルス感染症に伴う
支援策**

**中小・小規模事業者等事業継続支援金の
申請はお済みですか**

2月26日まで!

📍商工振興課(西有家庁舎) ☎73-6633

新型コロナウイルス感染症の影響により、前年同月と比較して売上げが20%以上減少した事業者の事業継続に必要な経費を支援する「中小・小規模事業者等事業継続支援金」の**申請受付は2月26日(金)まで**となっています。

まだ申請がお済みでない人は、期限内に商工振興課へ申請してください。

●対象者

市内に住所を有する個人または主たる事務所を有する法人

●支給要件

新型コロナウイルス感染症の影響により、原則として最近1カ月間の売上げが前年同月比で20%以上減少しており、かつ、その後2カ月間を含む3カ月間の売上げなどが前年同期比で20%以上減少することが見込まれること

※200平方メートル以上のホールを有する事業者に対し、加算額を支給します。

●支給金額

個人	15万円
個人(従業員5人以上) ※事業主本人および同居の親族 従業員を除く	30万円
法人	30万円



←詳細は市HPをご覧ください。

※このほか、事業者向けにさまざまな支援策を実施しています。
詳しくは商工振興課(☎73-6633)までお問い合わせください。

健康コラム 高血圧予防のために減塩!

食塩摂取の目標量が変わりました

1日の望ましい食塩相当量の摂取量は、成人男性7.5g未満、女性6.5g未満、高血圧の人6g未満です(※1)。しかし、実際は男性10.9g、女性9.3gの食塩相当量を摂取しており(※2)、高血圧でない人でも1日約3~4g多く食塩相当量をとっています。

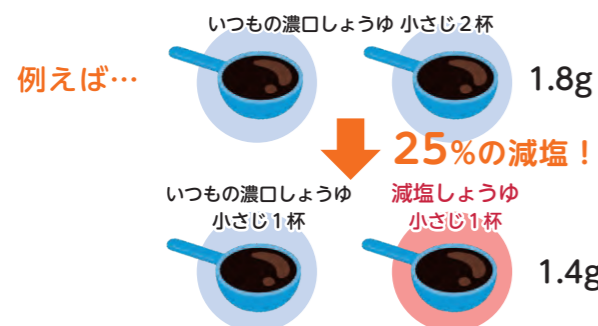
食塩相当量

	1日の摂取目標量(※1)	1日の摂取量(※2)
成人男性	7.5g未満	10.9g
成人女性	6.5g未満	9.3g
高血圧の人	6g未満	

(※1) 出典:厚生労働省「日本人の食事摂取基準2020年版」
(※2) 出典:厚生労働省「令和元年国民健康・栄養調査」

おいしく減塩のご紹介

私たちはほぼ毎食、しょうゆや味噌、塩などの調味料を口にします。使う量が減らせない人や気を付けているけどもっと減塩したい人には、減塩しょうゆや減塩みそがおすすめです。減塩調味料では物足りない人も、いつも家庭で使っている調味料の量の半分を減塩調味料に置き換えることで、いつもの味付けのまま4分の1の量の減塩ができます。



減塩食品の落とし穴

最近、「減塩」と表示してある食品を見かけます。「減塩率」は日本食品成分表と比較している食品と自社製品(従来品)と比較している食品があります。店頭などで同類の減塩食品が複数並んでいる場合は、減塩率ではなく食品のパッケージに表示された「食塩相当量」を確認しましょう。

美味しさそのままの減塩食品情報

日本高血圧学会(JSH)減塩委員会に申請されたもので、次のポイントがあるものを「JSH減塩食品リスト」として日本高血圧学会のホームページに紹介されています。

【ポイント】

- ①栄養素表示が正しく記載されている
- ②従来品とほぼ同じおいしさがある
- ③減塩率が20%以上ある

※減塩食品は高血圧に対して万能というわけではありません。



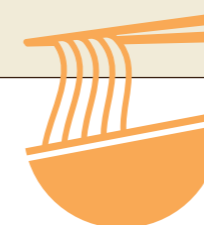
©2019 日本高血圧学会



日本高血圧学会
ホームページ

📍健康づくり課(南有馬庁舎)

☎73-6641



島原手延そうめんを活用 簡単お手軽レシピ

なつめと鶏肉のサムゲタン風そうめん

「島原手延そうめん」を活用した、誰でもできる簡単お手軽レシピをご紹介します。今回も、寒いこの時期にピッタリの温かいそうめんレシピです。鍋に材料を入れて温めるだけの簡単レシピをぜひお試しください。

材 料(2人分)

- 島原手延そうめん ……2~3束
- 料理酒 ……100cc
- 水 ……800cc
- なつめ ……4個
- クコの実 ……10個
- 手羽元 ……4本
- 長ネギ ……1/2本
- 乾燥きくらげ ……2枚
- 生姜 ……20g
- にんにく ……2片
- 塩 ……小さじ1/2杯
- 干し椎茸 ……4枚
- 干し椎茸の戻し汁 ……100cc
- 糸唐辛子 ……少量

作 り 方

- 1 事前に乾燥きくらげ、干し椎茸を戻しておきます。
※干し椎茸の戻し汁(100cc)は、使用するので捨てないように注意!
- 2 Aの材料を鍋に入れ、強火で10分程度火にかけた後、中火で20分程度煮ます。
- 3 塩で味を調えたら、硬めに茹でたそうめんを入れます。
- 4 器に盛り付けたら、糸唐辛子を飾り完成です。



児童扶養手当額の算出方法などが変更になりました

図 こども未来課(南有馬庁舎) ☎73-6652

令和3年3月分(令和3年5月支払い)から**児童扶養手当**と**調整する障害基礎年金**などの範囲が変わります。

●変更内容

令和3年3月分の手当以降、障害基礎年金などを受給している人で、児童扶養手当の額が障害年金の子の加算部分の額を上回る場合、その差額を児童扶養手当として受給できるようになります。

●手続きなど

すでに児童扶養手当受給資格者として認定を受けている人は、原則、申請は不要です。それ以外の方が児童扶養手当を受給するためには、市への申請が必要です。

なお、令和3年3月1日より前でも事前申請ができます。

●支給開始月

通常、手当は申請の翌月分から支給開始となりますが、これまで障害年金を受給していたため児童扶養手当を受給できなかった人のうち、令和3年3月1日に支給要件を満たしている人は、令和3年6月30日までに申請すれば、令和3年3月分の手当から受給できます。

令和3年3月分と4月分の手当は、令和3年5月に支払われます。

ながさきのイマドキ♡婚活事情

おしえて!ヨシエさん



第5回 子どもが結婚するまで同居?

こんにちは。ご近所さんの結婚相談に乗っている、永縁ヨシエです。今日は、同級生のハルミさんとランチ。娘のエリさんの話になりました。

ハルミ エリったら、もうすぐ30歳になるのに「結婚したいけど、結婚はコスパが悪い」なんて言って、なかなか婚活を始めないのよ。

ヨシエ そうねえ、今は独身男性の6割、女性の7割が親と同居してるって言うけど(図1)、**親と同居だと、家賃はかからないし、家事はある程度やってもらえる**しね。

ヨシエ でも、親だっいつまでも**元気なわけじゃないんだから。独身のままで60代で半数以上が一人暮らしになる**んだって(図1)。

ハルミ エリは一緒に暮らせる兄弟もいないし、思うように働けなくなってから、突然一人暮らしになったら大変ね。

ヨシエ 一方で、今の子どもは親の**頃より独立心が強い**、ってデータもあるのよ(図2)。今の子ども世代は収入があれば独立したいと思ってる人が多いんだって。

ハルミ そういえばエリも「一人暮らししてみたい」って言ってたっけ。

ヨシエ ねえ、子育ての目標って何だと思う? 私は子どもの自立だと思ふの。エリちゃんの**一人暮らし、いいじゃない**。応援してあげたいな。もしかしたら、**自然と、精神面でも経済面でも協力し合えるパートナーが欲しい**って思うかもしれないよ。

ハルミ 「可愛い子には旅をさせよ」ね。

参考文献:天野馨南子著「データで読み解く『生涯独身』社会」(宝島社新書)。登場する人物やエピソードはすべて架空のものですよ。

ご存知ですか!? 長崎県が運営する「お見合いシステム」会員募集中です!
(登録料2年間1万円) **南島原市限定** 今ならあなたにあう相手の探し方がわかる「婚活力テスト」付き

図 地域づくり課 ☎73-6631 長崎婚活サポート 🔍 検索 🗺️ 長崎県

新型コロナウイルス感染症に伴う支援策

2月26日まで!

ひとり親世帯臨時特別給付金の申請はお済みですか?

図「ひとり親世帯臨時特別給付金」コールセンター
☎0120-400-903(平日:午前9時~午後6時)
南島原市 こども未来課(南有馬庁舎) ☎73-6652

新型コロナウイルス感染症の影響により、子育てと仕事を一人で担う低所得のひとり親世帯に「ひとり親世帯臨時特別給付金」を支給します。

- 基本給付・再支給
1世帯5万円、第2子以降1人につき3万円の給付
- 追加給付…1世帯5万円

📅2月26日(金)までにこども未来課または各支所で申請してください。
※基本給付の申請が済んでいない人は、再支給分と併せて申請ができます。詳しくはお問い合わせください。

こんにちは!消費生活センターです

図 南島原市消費生活センター ☎82-3010

賃貸アパート契約の初期費用あれこれ

初めての賃貸アパート・マンションでの生活を控え、いざ契約を交わそうとしたとき、専門用語も含む各費用に戸惑う人も多いのではないのでしょうか。今回は契約時にかかる各費用(初期費用)についてご紹介します。



《費用あれこれ》 地域や慣習によって、費用の呼び名や取り扱い方が変わります。名目に関わらず、分からない費用は不動産会社に尋ねましょう。

- 家賃
契約時に最初の1~2カ月分を前払いすることが一般的です。家賃の中には、物件の自然損耗、経年劣化による補修費も含まれていると考えられています。
- 敷金(保証金)
大家さんに預けるお金です。退去時には滞納家賃や原状回復費用(借主がわざと、または不注意で傷つけてしまった部分の補修費など)を差し引いて、借主に返還されます。敷金は特にトラブルになりやすいので、契約する時に返還のルールをしっかりと確認しておきましょう。
ちなみに「敷引き」は、敷金から差し引かれるお金のことです。もし「敷金1カ月(家賃1カ月分)、敷引き1カ月」と記載があれば、返金は一切ありません。
- 礼金(権利金)
大家さんにお礼として支払うお金です。返金はありません。
- 仲介手数料
不動産会社の仲介サービスに対するお金です。
- 保証料
家賃保証会社の保証サービスに対するお金です。最近では連帯保証人がいても、保証会社をつけることを条件にした物件も増えてきました。滞納時には家賃を立て替えてくれますが、立替分は保証会社に返さなければいけません。

このほか、火災保険料、鍵の交換費用、引越費用などがかかります。初期費用は契約内容や地域、居住人数により異なりますが、一人暮らしの場合で家賃の6カ月分ほどかかると言われています。また、契約前には、申込金や手付金などの名目で支払いを求められることがあります。この場合にはキャンセルしたときに返金されるのかどうか確認しましょう。困ったことがあれば、消費生活センターにご相談ください。

声の広報紙をお届けします

📄音訳ボランティアうぐいすの会事務局(南島原市社会福祉協議会) ☎0957-65-2888



声の広報紙とは、毎月発行される「広報みなみしまばら」の内容を、目の不自由な人の「目の代わり」となって文字だけでなく、写真や図表などの情報を音訳したものです。

音訳した内容はCDに録音し、希望者や各図書館(室)に配布しています。

CDは視覚障害者ポータブルプレーヤー用への変換もできます。

配布を希望する人は、上記の事務局までお問い合わせください。

会計年度任用職員登録者を募集

📄人事課(西有家庁舎) ☎73-6623 FAX82-3086 〒859-2211 西有家町里坊96番地2

臨時的かつ緊急な職務に対応するため、働きたい期間や職種などの条件をあらかじめ登録していただき、登録された人の中から条件に合う人を選考し任用します。ただし、登録により必ず任用されるとは限りません。

※民間企業において職員を採用する場合は「雇用」といいますが、公務員を採用する場合は「任用」といいます。

●登録の有効期間

4月1日~令和4年3月31日

●受付期間

3月5日(金)まで

※募集期間以降でも随時受け付けます。

●応募資格

- ①日本国籍を有する人
- ②地方公務員法の欠格事由に該当しない人

●応募方法

必要事項を記入し、写真を貼付した「登録申請書」を持参または郵送により人事課(西有家庁舎)に提出してください。登録申請書は、人事課、各支所および市のホームページで入手できます。

※登録申請書は返却しません。登録有効期間の終了後、市が適正に破棄処分します。

●任用までの手順

- ①登録申請書提出
- ②会計年度任用職員に登録
- ③募集発生
- ④書類選考
- ⑤募集部署から連絡
- ⑥履歴書など必要書類の提出
- ⑦任用

●業務内容

- ①一般事務…パソコンによる書類作成、データ入力などの事務補助
- ②有資格者など…看護師などそれぞれの専門的業務
- ③草刈等作業員
- ④発掘・整理作業員…発掘調査に伴う掘削、運搬、遺物・遺構検出、発掘調査出土品の洗浄、注記、図化など専門的業務

●報酬(時給)

- ①一般事務…890円
- ②有資格者
 - ・保健師など…1,230円
 - ・看護師、管理栄養士など…1,150円
 - ・保育士、幼稚園教諭…1,110円
 - ・准看護師、栄養士、歯科衛生士…1,050円
 - ・調理員…890円
- ③草刈等作業員
 - 1,090円(草払機など持ち込み、替刃・燃料など自己負担)
 - 890円(草払機などの持ち込みがない人)
- ④発掘・整理作業員…時給980円
 - ※本単価は令和3年4月1日予定のものであり、報酬改定などにより報酬単価が変わる場合があります。
 - ※勤務時間や任用期間により、社会保険および雇用保険が適用になる場合があります。
 - ※会計年度任用職員の職種によっては、広く一般募集を行う場合があります。その場合は、この登録制とは別に応募する必要があります。

市民意見募集(パブリック・コメント)

市が策定を予定している大綱(案)および計画(案)について、皆様のご意見・ご提案をいただくため、市民意見募集(パブリック・コメント)を行います。

共通事項

- 閲覧・募集期間 **2月1日(月)~2月26日(金) 必着**
※土日、祝日を除く
- 閲覧場所…担当課、各支所(市ホームページにも掲載します)
- 意見などを提出できる人
 - ・市内に在住・在勤、在学の人
 - ・市内に事業所などを有する人
 - ・本事業に利害関係を有する人
- 提出先…担当課、各支所

- 意見の提出方法(任意様式で可)
意見内容、住所、氏名、年齢、性別を記載し、持参、郵送、FAX、Eメールのいずれかで提出してください。
- 意見の公表
お寄せいただいたご意見の要旨とそれに対する本市の考え方は、後日ホームページなどで公表する予定です。
- 注意事項
 - ・意見提出用紙に氏名、住所が記入されてない場合、受付できません。
 - ・公序良俗に反する意見は、受付ができない場合があります。
 - ・電話での受付やご意見に対する個別の回答はいたしません。

第4次南島原市行政改革大綱(案)

人口減少社会に対応した持続可能な行政の構築を図るため、行政改革に関する市の基本的な考え方や取組の方針などを盛り込んだ大綱です。

📄財政課(西有家庁舎)

☎73-6625 FAX82-3086
〒859-2211 西有家町里坊96番地2
✉seisakukikaku@city.minamishimabara.lg.jp

南島原市地域福祉計画および地域福祉活動計画(案)

高齢、障がい、児童、生活困窮などの複合的な生活課題を包括的に受け止める地域共生社会の実現に向けた体制整備を推進するための計画です。

📄福祉課(南有馬庁舎)

☎73-6651 FAX85-3142
〒859-2412 南有馬町乙1023番地
✉fukushi@city.minamishimabara.lg.jp

南島原市障がい者計画 障がい福祉計画および障がい児福祉計画(案)

障がい者施策に関する基本的な考え方や方向性を明らかにし、障がい福祉サービスおよび相談支援ならびに地域生活支援事業を提供するための体制整備と円滑な実施を確保するための計画です。

📄福祉課(南有馬庁舎)

☎73-6651 FAX85-3142
〒859-2412 南有馬町乙1023番地
✉fukushi@city.minamishimabara.lg.jp

南島原市高齢者福祉計画(案)

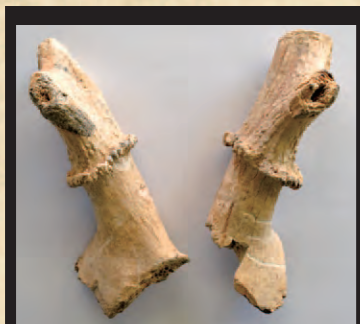
高齢者がいつまでも安心して住み慣れた地域で暮らしていくことができるよう、医療と介護の連携や地域づくりなどさまざまな視点から、市民、行政、関係機関が連携・協働して取り組む地域包括ケアシステムの充実を図るための計画です。

📄福祉課(南有馬庁舎)

☎73-6651 FAX85-3142
〒859-2412 南有馬町乙1023番地
✉fukushi@city.minamishimabara.lg.jp

こい何か知っちょる?

南島原の考古学



左右セットで出土した鹿角



切断面

切断されたシカの角
～内野貝塚(加津佐町)～

内野貝塚は弥生時代の終わりごろ(およそ1800～1900年前)を中心とした遺跡です。

この角はニホンジカという現代の日本にも広く生息するシカのもので、左右の角がセットで出土しています。枝分かれした角が生えていることから2才以上の雄の角であることが分かります。大きさはどちらも12cmほどです。

ところで、この鹿角、角の付け根(頭側)の部分しか残っていません。どちらも同じ個所を同じような形で切断してあり、その切断面には刃物のようなものの跡を観察することができます。角の先っぽの部分は誰かが切り取ったようです。

当時、鹿角や動物の骨は釣り針などの素材として利用されることがあり、鹿角の先端部分はそうした素材として特に利用しやすい部位でした。

この地の弥生人たちはシカを捕まえてその肉を食べたあと、角から“使える部分”を回収して、そして残った部分は捨てていたのかもしれませんが。

日用品に用いる素材が現代よりもずっと限られていた時代、当時の人は身の周りの資源を上手に生かして暮らしていたんですね。

2月・3月の
小企画

📅 2月1日(月)～3月31日(水)

※休館日: 毎週火曜日

午前9時～午後5時(入館は午後4時30分まで)

📍 深江埋蔵文化財・噴火災害資料館

👤 一般…200円、高校生…150円、

中学生以下…無料 *団体割引あり

※企画展は入館料のみでご覧いただけます。

📍 文化財課 ☎73-6705

※新型コロナウイルス感染症拡大防止のため、やむを得ず中止になる場合があります。



口之津歴史民俗資料館企画展Ⅲ

幸せ願う
ひな人形展

古くは平安時代までさかのぼるひな祭り。女の子の成長を祝う行事と思われがちですが、老若男女問わず、人びとが季節の節目に身のけがれををらう大切な行事でした。

ひな祭りやひな人形の歴史を知って、新しい春を迎えましょう!

開催期間 2月17日(水)～3月21日(日)

●観覧時間…午前9時～午後5時(入館は午後4時30分まで)

●休館日…毎週月曜日

会場 口之津歴史民俗資料館 (口之津港ターミナルビル2階)

👤 一般…200円/高校生…150円/小・中学生…100円

※常設展も観覧できます。

📍 文化財課 ☎73-6705

※上記イベントについて…新型コロナウイルス感染症の発生状況により、急遽、中止する場合があります。感染拡大防止のため、入場制限を行う場合があります。マスク着用やソーシャルディスタンスのご協力をお願いします。



「セピリアの聖母」
(長崎県文化財指定)

セミナーヨ現代版画展の
歴史を振り返ります



過去19回にわたり開催してきた「セミナーヨ現代版画展」の歴史を振り返ります。

これまでの各部門(小・中学生、一般)の大賞・準大賞受賞作品から選抜して展示しますので、ぜひ、ご来場ください。

開催期間 2月27日(土)～3月14日(日)

●観覧時間…午前9時～午後5時

会場 口之津港ターミナルビル 入場無料
(2階多目的ホール)

主催…セミナーヨ版画祭実行委員会 📍 生涯学習課 ☎73-6703

南島原市
子育てひろば

市は、子育て親子を応援します。
お悩み、ご相談がある場合は、お気軽に連絡ください。
また、市内15カ所にある子育て支援センターでも、
子育てに関する相談、情報提供を行っています。
なお、イベント・講習会の日程などは変更になる場合がありますので、事前に支援センターに確認をしてください。

町名	支援センター名	開設日時	イベント・講習会情報
深江町	子育て支援センターラポール (山陰保育園) ☎72-2362	月～土曜日 9:00～14:00	・2月9日(火) バレンタインレザ(要予約) ・2月16日(火) すくすくクッキング(要予約)
	深江保育園支援センターみずすまし (深江保育園) ☎72-3323	月～土曜日 8:30～15:30	・2月8日(月) 平山先生とみんなでYOGA(要予約) ・2月10日(水) レジンでつくろう(要予約)
布津町	子育て支援センターひよこ (寺田保育園) ☎72-3594	月～土曜日 9:00～14:00	・2月12日(金) バレンタインを楽しもう(要予約) ・2月16日(火) おひな様作りをしよう(要予約)
有家町	有家子育て支援センター (南島原しんきりこども園) ☎76-8787	月～金曜日 9:00～14:00	・2月18日(木) ライフプランナーが伝えたい大切なお金の話 ・2月25日(木) ひなまつりクッキング
西有家町	子育て支援センターほっと (須川保育園) ☎82-0026	月・火・水・金曜日 9:00～14:00	・2月10日(水) 親子のコミュニケーション講座 ・2月19日(金) ルーシーダットン(タイ式ヨガ)
南有馬町	蓮の実クラブ (ひかり保育園) ☎85-3529	月～土曜日 9:00～17:00	・2月9日(火) ひな人形作り ・2月16日(火) スキンケア
口之津町	たまみねすくすくサロン (玉峰保育園) ☎86-4816	月～金曜日 9:00～14:00	・2月10日(水)・12日(金) ひなまつりづくり ・2月22日(月) 月に1度のおたのしみ会
加津佐町	子育て支援センターあたご (愛宕保育園) ☎87-4051	月～金曜日 9:00～14:00	・2月4日(木) 豆まき遊び ・2月18日(木) お楽しみクッキング

📍 かもも未来課 ☎73-6652

南島原子育て支援センター

検索

*市ホームページに各支援センターの行事予定などを掲載しています。

※行事・イベント・講座などについて、新型コロナウイルス感染症拡大防止のため、やむを得ず延期または中止になる場合がありますので、各担当部署へご確認ください。

家庭教育支援「わくわく広場」

📍 生涯学習課 ☎73-6703 FAX85-2767 Eメール: shougaigakusyuu-han@city.minamishimabara.lg.jp

子育てに役立つ講座を開催します。
お母さん1人でも、子ども連れでも参加できます。

【共通事項】

📍 ありえコレジヨホール

👤 中学生までの子どもがいる保護者

👤 各講座15人程度(子どもを含む)

📅 3日前までに電話などで申し込んでください。

① 筆文字でカードづくり

📅 2月12日(金) 午後2時～3時

● 講師…兼平 静香氏

② おしゃべり交流会「早寝・早起き・朝ごはんのススメ」

📅 2月19日(金) 午後2時～3時

● 講師…MFPファシリテーター



※行事・イベント・講座などについては、新型コロナウイルス感染症拡大防止のため、やむを得ず延期または中止になる場合がありますので、各担当部署へご確認ください。

市営住宅入居者募集

- 募集団地
 - ・深江 あぜつ第2団地（1戸）
 - ・有家 堂山団地（1戸）
 - ・有家 蒲河団地（1戸）
 - ・有家 鬼塚団地（1戸）
 - ・南有馬 新三崎団地（1戸）
 - ・南有馬 北岡団地（1戸）
 - ・〇之津 白浜団地（5戸）
 - ・〇之津 早崎団地（1戸）
 - ・加津佐 愛宕団地（3戸）
- 募集期間
 - 2月1日(月)～12日(金)
- 入居資格条件：収入が基準に該当するなど、市が指定する条件を全て満たす人
- 詳細はお問い合わせください。
- 入居者の決定：資格要件を満たした申込者の数が募集戸数を超える場合は、公開抽選を行います。
- 抽選日
 - 2月19日(金) 午後2時
 - ありえコレジオホール



南有馬町乙1023番地

会計年度任用職員募集

- 【西有家支所事務員】
- 募集人員：1人
- 勤務内容：支所での各種申請受付・交付、窓口対応、その他事務など
- 勤務地：西有家支所（西有家庁舎）
- 報酬など：月額141,400円、通勤手当あり、社会保険・雇用保険あり
- 雇用期間：3月1日～令和3年3月31日
- ※勤務成績などにより、翌年度も雇用される場合があります。
- 勤務日および勤務時間
 - 週5日（土、日、祝日を除く）午前8時30分～午後5時（うち7時間30分勤務）
- 応募資格：普通自動車運転免許を有し、パソコン（エクセル・ワードなど）の操作ができる人。
- 試験：面接
- ※日時、場所は後日連絡します。
- 2月12日(金) 必着
- 市販の履歴書に必要事項を記入（写真貼付）し、応募職種を朱書きした封筒に入

れて郵送してください（持参可）。運転免許証の写しを同封してください。

※履歴書は返却しません。

西有家支所 ☎73・6604

市学校給食会事務局 事務員(正規職員)募集

- 募集人員：1人
- 勤務内容：学校給食費の支出の管理、給食物資の支払い業務など
- 勤務地：南島原市学校給食会（北有馬学校給食センター1内）
- 報酬など：初任給137,000円、社会保険・雇用保険・期末手当・通勤手当あり
- 雇用期間：4月1日から
- 勤務日および勤務時間
 - 週5日（土、日、祝日、年末年始を除く）午前8時～午後4時45分（うち7時間45分勤務）
- 応募資格：年齢が59歳以下（令和3年4月1日現在）で普通自動車運転免許を有

し、パソコン（エクセル・ワードなど）の操作ができる人

※履歴書は返却しません。

北有馬町己657番地1

令和3年度 会計年度任用職員募集

- 《共通事項》
- ※令和3年度の採用は、令和3年度予算成立が条件となります。予算の成立状況によって、募集の中止や採用の取り消しをする場合もありますので、ご了承ください。

※記載している報酬は令和2年4月1日のものであり、報酬改定などにより単価が変動する場合があります。

【予防接種関係事務員】

- 募集人員：1人
- 勤務内容
 - 予防接種関係事務
- 勤務地
 - こども未来課（南有馬庁舎）
- 報酬など：月額141,400円、通勤手当・期末手当あり、社会保険・雇用保険あり
- 雇用期間
 - 4月1日～10月31日
- 勤務日および勤務時間
 - 週5日（土、日、祝日を除く）午前8時30分～午後5時（うち7時間30分勤務）
- 応募資格：普通自動車運転免許を有する人

免許を有し、パソコン（エクセル・ワードなど）の操作ができる人。

2月26日(金) 必着

南有馬町乙1023番地

【保健師】

- 募集人員：1人
- 勤務内容：子育て世代包括支援センターにおける保健事業業務
- 勤務地
 - こども未来課（南有馬庁舎）
- 報酬など：月額194,700円、通勤手当・期末手当あり、社会保険・雇用保険あり
- 雇用期間：4月1日～令和4年3月31日
- 勤務日および勤務時間
 - 週5日（土、日、祝日、年末年始を除く）午前8時30分～午後5時（うち7時間30分勤務）
- 応募資格：普通自動車運転免許を有し、パソコン（エクセル・ワードなど）の操作ができる人で保健師の資格を有する人

師の資格証明書を同封してください。

2月26日(金) 必着

南有馬町乙1023番地

【助産師】

- 募集人員：1人
- 勤務内容：子育て世代包括支援センターにおける保健事業業務
- 勤務地
 - こども未来課（南有馬庁舎）
- 報酬など：月額194,700円、通勤手当・期末手当あり、社会保険・雇用保険あり
- 雇用期間：4月1日～令和4年3月31日
- 勤務日および勤務時間
 - 週5日（土、日、祝日、年末年始を除く）午前8時30分～午後5時（うち7時間30分勤務）
- 応募資格：普通自動車運転免許を有し、パソコン（エクセル・ワードなど）の操作ができる人で助産師の資格を有する人

師の資格証明書を同封してください。

2月26日(金) 必着

南有馬町乙1023番地

【水道事務員】

- 募集人員：1人
- 勤務内容：水道異動届の窓口受付業務および電算入力業務
- 勤務地：上下水道課（衛生センター庁舎）
- 報酬など：月額141,400円、通勤手当・期末手当あり、社会保険・雇用保険あり
- 雇用期間：4月1日～令和4年3月31日
- 勤務日および勤務時間
 - 週5日（土、日、祝日、年末年始を除く）午前8時30分～午後5時（うち7時間30分勤務）
- 応募資格：普通自動車運転免許を有し、パソコン（エクセル・ワードなど）の操作ができる人

南島原市在住60歳以上限定
日帰り入浴+お弁当

ご利用時間 10時～15時 **お一人様 800円** (税込)
(回数券ご利用の方へ回数券400円)

温泉ポイントカードはじめてました

天然温泉リゾートホテル 原城温泉 真砂 ☎0957-85-3155

長崎県南島原市南有馬町丁133番地

ご宿泊・ご宴会・ご会合、レストランはる乃、各種ご利用の際は、お気軽にお申し付けください。

「館内清掃スタッフ」パート急募中!! 1日5～6時間程度のお仕事です。詳細はお気軽にお問い合わせください。

粗大ゴミ回収 はじめました

見積 無料

市民の皆様にご喜ばれている西松。親切・丁寧で対応しています!

美しい街は“未来世代”のために

株式会社 西松 ☎0120-828-766

南島原市西有家町須川108番地1

フリーダイヤル お気軽にご相談ください。

受付時間：月曜日～金曜日 午前9時～午後5時

おうち時間 い草の香りでリラックス

エコな畳のお手伝い 小物製品販売中

畳の製造・販売・表替え・裏返し

ご用命は 南島原市深江町内1055番地

見積り無料 今すぐお電話を

薄田たたみ店 Tel. 72-2329 Fax. 72-6857

有明しまばら法律事務所

長崎県弁護士会所属 弁護士 大田 真和

取扱分野 借金問題、離婚、養育費、相続、成年後見、交通事故、労働、不動産、犯罪被害者支援、事業者関係など全般。

相談 初回相談は無料です。相談は土日・夜間も可能です。

依頼費用 分割払いなどの取扱有り。ホームページに詳細記載。

相談予約 お電話にてお気軽にお問い合わせください。

ひとりで悩まずに お気軽にご予約ください。

TEL.0957-61-0888

長崎県島原市今川町1850-1大手門ビル5階 (電話受付:平日17:30まで)

※行事・イベント・講座などについて、新型コロナウイルス感染症拡大防止のため、やむを得ず延期または中止になる場合がありますので、各担当部署へご確認ください。

【学校支援員】

- 募集人員：若干名
●勤務内容：市内小中学校教員業務の支援（授業で使う資料の印刷など）
●勤務地：市内小中学校（勤務校は後日指定します）
●報酬など：時給890円、通勤手当あり

●任用期間

- 【第1期】4月6日～7月21日
【第2期】9月1日～12月27日
【第3期】1月11日～令和4年3月25日

●勤務日および勤務時間

- 週5日（土、日、祝日を除く）
午前8時～午後1時（うち4時間勤務）
※勤務時間は変更の場合あり。

2月19日（金）必着

- 申 共通事項明記に加え、学校教育課指定の様式（※1）を同封してください。
※1：様式は学校教育課および各教育振興班に備えています。

図 学校教育課（南有馬庁舎）

☎73・6702
〒859・2412
南有馬町乙1023番地

【特別支援教育助手】

- 募集人員：若干名
●勤務内容：市内小中学校の特別な配慮を要する児童生徒の個別支援
●勤務地：市内小中学校（勤務校は後日指定します）
●報酬など：時給1,050円、通勤手当・12月期末手当あり、雇用保険あり

●任用期間

- 【第1期】4月6日～7月21日
【第2期】9月1日～12月27日
【第3期】1月11日～令和4年3月25日

●勤務日および勤務時間

- 週5日（土、日、祝日を除く）
午前8時～午後3時（うち5時間45分勤務）
※勤務時間は変更の場合あり。

2月19日（金）必着

- 応募資格：教員免許、看護師資格などを有する人

- 申 共通事項明記に加え、学校教育課指定の様式（※1）を同封してください。
※1：様式は学校教育課および各教育振興班に備えています。
図 学校教育課（南有馬庁舎）
☎73・6702
〒859・2412
南有馬町乙1023番地

【ことばの教室指導員】

- 募集人員：1人
●勤務内容：市内小中学校の児童生徒に対して、言葉の正しい発音など、言語に関する指導・支援・訓練の補助や相談を行う
●勤務地：市内小中学校
●報酬など：時給1,050円、通勤手当・12月期末手当あり、雇用保険あり

●任用期間

- 【第1期】4月6日～7月21日
【第2期】9月1日～12月27日
【第3期】1月11日～令和4年3月25日

- ※右記の各期ごとの任用とし、継続任用を希望する場合は手続きが必要です。
●勤務日および勤務時間

- 週5日（土、日、祝日を除く）
午前8時30分～午後3時30分（うち5時間45分勤務）
●応募資格：教員免許や言語聴覚士などの国家資格を有する人または教職経験者などで児童生徒に対する言語訓練の指導経験を有する人

- 申 共通事項明記に加え、学校教育課指定の様式（※1）を同封してください。
図 学校教育課（南有馬庁舎）
☎73・6702
〒859・2412
南有馬町乙1023番地

2月19日（金）必着

- 申 共通事項明記に加え、学校教育課指定の様式（※1）を同封してください。
※1：様式は学校教育課および各教育振興班に備えています。

図 学校教育課（南有馬庁舎）

☎73・6702
〒859・2412
南有馬町乙1023番地

【し尿収集作業員】

- 募集人員：若干名
●勤務内容：し尿収集、浄化槽点検、浄化槽清掃作業
●勤務地：南有馬衛生センター
●報酬など：月額176,300円、通勤手当・期末手当あり、社会保険・雇用保険あり

- 雇用期間：4月1日～令和4年3月31日

●勤務日および勤務時間

- 週5日（土、日、祝日、年末年始除く）
午前8時30分～午後5時15分（うち7時間30分勤務）

2月19日（金）必着

- 応募資格：普通自動車運転免許（A-T限定を除く）を有する人または浄化槽管理士資格を有する人
申 共通事項明記に加え、浄化槽管理士資格を有する人は資格証明書の写しを同封してください。

図 衛生業務課（衛生センター庁舎）

☎73・6645
〒859・2415
南有馬町戊1751番地1

【深江衛生センター維持管理員】

- 募集人員：1人
●勤務内容：深江衛生センターし尿処理施設の維持管理業務
●勤務地：深江衛生センター
●報酬など：月額176,300円、通勤手当・期末手当あり、社会保険・雇用保険あり

- 雇用期間：4月1日～令和4年3月31日

●勤務日および勤務時間

令和3年度 委託員募集

- ※令和3年度の委託契約は、令和3年度予算成立が条件となります。予算の成立状況によって、委託を取り止める場合もありますので、ご了承ください。

【布津公民館（夜間等）管理員】

- 募集人員：1人
●業務内容：施設管理業務
●勤務地：布津公民館
●報酬など：月額76,000円、傷害保険あり（労使折半）
●委託期間：4月1日～令和4年3月31日

●勤務日および勤務時間

- 隔日勤務（年末年始を除く）
平日：午後5時～10時15分
土日祝日：午前8時30分～午後10時15分

2月19日（金）必着

- 申 市販の履歴書に必要事項を記入（写真貼付）し、応募職種を朱書きした封筒に入れて郵送してください（持参可）。
※履歴書は返却しません。
図 教育総務課
☎73・6701
〒859・2412
南有馬町乙1023番地

【北有馬町内公共施設清掃員】

- 募集人員：1人
●業務内容：北有馬町内の公共施設の除草などの清掃美化業務
●勤務地：北有馬町内
●報酬など：月額105,000円、傷害保険あり（労使折半）

委託期間：4月1日～令和4年1月31日

- 勤務日および勤務時間
月15日、午前8時30分～午後5時15分（うち7時間45分勤務）
●応募資格：普通自動車運転

広告

松島ふとん店
まごころ仕立て
南島原市有家町山川1227
☎82-2158
結婚ふとん・各種ギフト・オーダーカーテン

保険の見直し・相談
保険のことなら何でも答えてくれる相談窓口で、何度相談しても一切料金がかかりません。
まず、「広報みなみしまばらを見た」と言っている電話予約を。
雲仙国見店
☎0120-309-929
住 長崎県雲仙市国見町 土黒甲83-2

広告

五三焼かすてら 須崎屋
毎週水曜日は「かすてらの日」
窯出しかすてら試食・販売会
毎週水曜日 午前10時より 販売致します
窯出しかすてら(0.5号サイズ/6切れ相当)
数量限定 通常価格 900円 窯出し特別価格 300円(税込)
住所：南島原市有家町山川1200番地 (恵光保育園前) TEL:0957-82-2855

老舗カステラ屋が本気で作った濃厚「五三焼プリン」好評発売中！
普通のプリンに比べて卵の風味が濃厚で、それだけで希少な和三盆糖のあっさりした甘さがお楽しみいただけます
五三焼かすてら 須崎屋
単体(1ヶ) 240円(税込)
化粧箱入(4ヶ) 1,080円(税込)
住所：南島原市有家町山川1200番地 (恵光保育園前) TEL:0957-82-2855

※行事・イベント・講座などについて、新型コロナウイルス感染症拡大防止のため、やむを得ず延期または中止になる場合がありますので、各担当部署へご確認ください。

第228回
コレジオ市民文化講座



水ノ浦教会(五島市)

昭和初期、日本のキリシタン殉教の聖地であり、日本最初の国立公園で上海の富裕層の避暑地としてにぎわう雲仙「日本の教会建築の父」といわれる鉄川与助は、彼の総決算として雲仙殉教者教会の建築に取りかかりましたが、棟上げ直前に中止に追い込まれました。

しかし、この幻の教会が「水ノ浦教会(五島市)」として現存しているのです。歴史をさかのぼり、日本のキリシタン史をひも解きます。

2月13日(土)
午後2時~4時
ありえコレジオホール
●題目:「鉄川与助、幻の雲仙殉教者教会」
●講師: 有家史談会会長

生駒輝彦氏
35人(年間受講申込者以外の人も参加可能)
※受講者はマスクを着用してください。
●無料
●電話または次の窓口で申し込みください。
ありえコレジオホール
☎73-6736

「ながさきファミリープログラム」ファシリテーター養成講座
受講者募集



「ながさきファミリープログラム(NFP)」は、長崎県で作られた家庭教育支援プログラムで、子育て中の親同士が交流し、子育てについての悩みや体験を話し合い、共感しあったり、子育てのヒントを学んだりする親学習講座のことです。

今回、NFPの進行役である

るファシリテーターを養成する講座を開催します。
3月12日(金)
午前10時~午後4時
西有家総合学習センターカラス
NFPについての講義、模擬プログラム体験、プログラムの実践
※講座を修了すると、NFPファシリテーターの認定が受けられます。
定員30人
※応募者多数の場合は、新規認定者を優先させていただきますので、ご了承ください。
市内在住または市内勤務で、子育て支援や家庭教育支援に賛同し協力いただける人
※ファシリテーター認定者に対するフォローアップ研修会を兼ねています。
●無料
2月24日(水)
●電話、FAX、Eメールなどで申し込みください。
●生涯学習課
☎73-6703
FAX 85-2767
shougaigakusyuu-han@city.minamishimabara.jp

岡田甲子男
記念奨学財団
令和3年度奨学生募集

岡田甲子男記念奨学財団では、人材育成の一助として、経済的な理由により修学が困難な人に奨学金を貸与(無利子)し、進学援助を行います。

●募集期間
2月22日(月)~4月23日(金)
●貸与月額
・大学生、短大生、専修生 50,000円
・高専生(1年~3年) 30,000円
・高専生(4年~5年) 50,000円
●出願申込先
所属校長などを経て財団へ提出。
岡公益財団法人岡田甲子男記念奨学財団
☎0956-24-0011
〒857-0054
佐世保市栄町7番5号

公民館講座受講生募集



マスクを着用の上、ご参加ください。

おのれしよ
己書教室
~心のままに描く書・絵のような字~

2月18日(木)、25日(木)【全2回】
午後8時~9時30分

北有馬ピロティー文化センター日野江
●筆ペンで味わいのある文字を書きます。

●講師: 松原 理得子氏
(日本己書道場師範)

●持参品: 筆ペン(濃墨・薄墨1本ずつ)、飲み物

定員10人 料100円(紙代)
市民または市内勤務の人

●電話または次の窓口で申し込みください。
北有馬ピロティー文化センター日野江 ☎73-6754



メディシナルハーブ講座
~薬草&ハーブで自然の恵みを~

3月6日(土)、13日(土)【全2回】
午後1時30分~3時30分

深江公民館
日々の生活を豊かにするために、身近な薬草やハーブについて学びます。

●講師: 山平 勝氏
●持参品: 飲み物

定員20人 料無料 市民または市内勤務の人

●電話または次の窓口で申し込みください。
深江公民館 ☎73-6716



マクラメ編み教室

2月16日(火)、19日(金)、22日(月)【全3回】
午後7時30分~9時30分

原城オアシスセンター
壁かけのマクラペホルダーを作ります。

●講師: 溝田 共記氏
●持参品: はさみ

定員8人 2月12日(金)

料3,500円(材料費) 市民または市内勤務の人

●電話または次の窓口で申し込みください。
原城オアシスセンター ☎73-6766



親子でひななざり講座

2月20日(土) 午後1時30分~3時30分

布津公民館
親子でモノづくり体験を楽しみましょう。

●講師: 田中 順子氏
定員15組30人

(申し込み多数の場合は抽選)

料1組500円(材料費) 市内の小学生、保護者

2月8日(月)
●電話または次の窓口で申し込みください。
布津公民館 ☎73-6726



シェフと作るフランスの家庭料理

3月6日(土) 午前10時~午後1時

加津佐総合福祉センター 希望の里
鶏肉や魚を使ったフランスの家庭料理を作ります。

●講師: 門池 修氏
●持参品: タオル・エプロン・三角巾・飲み物

定員20人 料2,000円(材料費)

市民または市内勤務の人 2月25日(木)
●電話または次の窓口で申し込みください。
加津佐公民館 ☎73-6786



広告

板山社会保険労務士事務所
~支えます! 明るい職場づくり 企業の未来~

「働き方改革」の対応など労務管理について気になることがありましたら、お気軽にお問い合わせください。年金申請など、年金相談も受け付けています。

お問い合わせ・ご相談はこちら
☎82-1123
南島原市有家町山川66番地6 (南島原市役所 有家庁舎 隣)
社会保険労務士 板山 雅幸

UEDA
JEWELRY WATCHES MEGANE
EST. 1952

上田宝飾時計店
島原市上の町908 TEL.0957-62-3688 10-19時 休火曜日

広告

集団予防接種によりB型肝炎ウイルスに持続感染された方へ 一人でも悩まずに無料個別相談会をご利用ください

B型肝炎 給付金について

3/5 島原文化会館 会議室

完全予約制
☎0120-013-621
(ご予約受付時間) 平日9:00~18:00
個別面談なので、他の方と顔を合わすことはありません。

対象者 昭和16年7月2日~昭和63年1月27日生まれ
※ご遺族の方も給付金請求できます。

給付金 50万円~3,600万円
※病態に応じて給付金等の内容が異なります

弁護士費用 着手金・相談料 無料
成功報酬制 ※訴訟実費別途

無料電話相談も
同時受付中! お気軽にお電話ください

弁護士法人 プレシャス総合法律会計事務所
東京都新宿区四谷4-3 福屋ビル6-A 【営業時間】平日 9:00~18:00
TEL 03-5363-6333 E-mail: info@precious-law.jp
FAX 03-5363-6334 http://precious-law.jp/



「イタリアのカーニバル」

イタリア人にとって「仮装をするお祭り」といえば、ハロウィンよりも2月のカーニバル(イタリア語で「carnevale(謝肉祭)」)が思い浮かびます。



老若男女が楽しめる地域イベントや行事が1~2週間にわたり開催され、この期間にしか味わえない伝統のお菓子が店頭にはずらりと並びます。一番印象的なのは、街中をにぎわせる仮装した通行人や山車のような色鮮やかに飾られているフロート車のパレードです。

昔、色とりどりの衣装や騒音が冬の寒さや邪気を払うのに有効であると信じられていて、よって大音量で流される音楽、ダンスの披露や変装の着飾りなどといった祝い方が発展してきました。

紙ぶきをまいたり、爆竹を鳴らしたりして人々がはしゃぐことも、春の到来を促す望みが起点です。

また、「カルネバーレならどんなにたずらでも許される」とのことわざがあるほどどんちゃん騒ぎをする時期ですが、この風習は社会的地位を抜きにして、羽目をはずして騒ぐことで日々のストレスを発散していた古代ローマのお祭りが元のかたちだという説があります。

そして仮装や仮面は、祭事の変遷を経て変身の手段としてカルネバーレを象徴するものになりました。これらは、イタリアの伝統的な即興劇や人形劇に由来したものが多く、陽気でいたずらが大好きなキャラクター「アルレッキーノ」がつける多彩なチェック柄のマスクが最大の人気を誇ります。



【プチ報告】アイ愛会の皆さんと交流(12月17日開催)

12月17日、視覚障害者生活訓練等事業「アイ愛会」の皆さんとイタリアの話をし、同国の伝統舞踊「ピャーナ」を踊りました。市内のグループやサークル、友人同士、学校、保育所、幼稚園、公民館講座、自治会などで国際交流員を招き、国際交流の話を聞いたり、イタリアの料理、舞踊、ゲームなどに挑戦してみませんか。

興味のある団体は気軽にお問い合わせください。

国際地域づくり課 ☎73-6631

教えて!国民年金 予約をして時間短縮!

年金事務所で相談や手続きをする際、予約をしておくことで待ち時間が短くてスムーズに相談できます。相談内容にあったスタッフが事前に準備して対応しますので、ぜひご利用ください。

※混雑状況によっては、時間どおりに案内できない場合があります。

ねんきんダイヤル

●予約受付専用ダイヤル ☎0570-05-4890

●050から始まる電話でかける場合は、☎03-6631-7521にお電話ください。

☎日本年金機構 諫早年金事務所 ☎0957-25-1662
南島原市 健康づくり課 ☎73-6641または 各支所

- ・予約受付時間…月～金曜日(平日) 午前8時30分～午後5時15分
- ・予約相談希望日の1カ月前から前日まで受け付けています。
- ・予約の際は、基礎年金番号が分かる年金手帳や年金証書を準備してください。

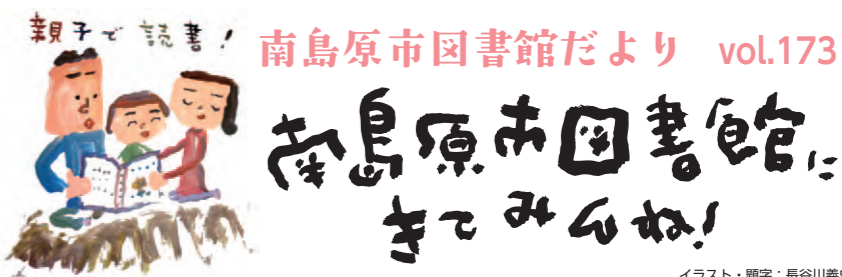
日本年金機構

【お問い合わせ】

☎73-(各図書館下4桁)

- ・深江図書館…6717
- ・有家図書館…6737
- ・北有馬図書室…6754
- ・口之津図書館…6777
- ・布津図書室…6726
- ・西有家図書館…6747
- ・原城図書館…6767
- ・加津佐図書館…6787

*詳しいことは、館内ポスターや各図書館でご確認ください。



「りんごの棚」を設置しました!

特別なニーズのある子どもたちにも読書の喜びを体験してもらいたいと願い、スウェーデンの公共図書館で生まれた『りんごの棚』を、児童コーナーに設置しました。

簡単な言葉で書かれた分かりやすい絵本や、理解しやすいようにさまざまな素材や色を使って描かれた『さわる絵本』などの本を集めた『りんごの棚』。読書が苦手と感じている子どもたちも楽しめるのではないのでしょうか。原城図書館でかわいいりんごのマークを探してみてください。また、対面朗読室には文字を拡大して画面に映し出す拡大読書器もありますので、お気軽にご利用ください。

北有馬図書室・原城図書館

せいなんおでかけワークショップ「活版印刷ってなんだ!?!」

天正遣欧少年使節団や活版印刷の歴史を学んで、実際に活版印刷を体験しよう!

●講師…市文化財課 中山 和子氏

北有馬図書室

☎2月21日(日) 午後2時~3時30分
☒北有馬ピロティー文化センター日野江
☒小学生以上の親子20組(要申込)
※子どもだけの参加も可能

原城図書館

☎3月13日(土) 午後1時30分~3時
☒原城コアアシセンター
☒30人(要申込)
☒小学生以上

※各図書館での講座や教室などについて、新型コロナウイルス感染拡大防止のため、延期または中止になる場合があります。

図書館からのご案内

加津佐図書館

●ひなまつり工作教室「紙コップでゆらゆらおひなさまをつくろう!」
☎2月27日(土) 午後2時~3時
☒加津佐保健センター
☒20人(要申込)

西有家図書館

●親子講座
「手づくり石けんを作ろう」
☎2月7日(日) 午前10時~正午
☒親子10組(要申込) ☒600円



蔵書点検による休館のお知らせ

- 口之津図書館…2月2日(火)~7日(日)
- 有家図書館…2月10日(水)~15日(月)
- 原城図書館…2月24日(水)~3月3日(水)

布津図書室

●フェルトで作るかわいいお花のブローチ
☎3月13日(土) 午後2時~4時
☒布津公民館
☒10人(要申込)
☒大人 ☒300円 ☒2月28日(日)
・持参品…裁縫道具一式

深江図書館

●カッティングボード作り
☎2月27日(土) 午前10時30分~正午
☒深江ふるさと伝承館 展望ホール
☒親子5組(要申込)
*詳細は各図書館へお問い合わせください。

保健室経由、かねやま本館。松素めぐり/著者 講談社/出版
中学校の友人関係に悩み、体調を崩してしまつた佐藤まえみ。怪しげな養護教諭の銀山先生に勧められ、不思議な通路を通つてたどり着いた先は、中学生専門の湯治場「かねやま本館」でした。この湯治場の描写がとにかく魅力的で、大人の読者もきつとつらやましくなつてしまふ。温泉に入ったあとのような、温かくてさっぱりとした気持ちになれる1冊です。

児童書



ハグとナガラ 原田マハ/著者 文春文庫/出版
恋人も仕事も失い絶望の日々を送る36歳のハグのもとに、学生時代の親友ナガラから一通のメールが。一緒に旅に出よう。このメールをきっかけに、さまざまな人生の分岐点にふたりは旅に出る。日常からの解放のため、そして、人生をもっと足掻(あが)くため。涙あり笑いありの旅物語です。

図書館員オススメの本

一般書



休日在宅 当番(歯科)医

当番医/診療時間：午前9時～午後5時
当番歯科/診療時間：午前9時～正午

日	休日在宅当番医	電話番号	町名
7日	菜の花クリニック	85-3690	南有馬町
	石川内科医院	82-8822	西有家町
	山口歯科医院	62-3016	島原市
	小浜みやもと歯科医院	74-5678	小浜町
11日	本多南光堂医院	85-2002	南有馬町
	永田内科泌尿器科医院	82-0832	西有家町
14日	みやざき歯科	62-7300	島原市
	津田歯科医院	75-0281	小浜町
21日	北有馬クリニック	65-7100	北有馬町
	明島整形外科医院	72-2023	布津町
	大岡歯科医院	63-7616	島原市
	永田歯科医院	37-2007	千々石町
23日	栗原医院	87-2028	加津佐町
	坂上整形外科	82-1822	有家町
	渡部歯科医院	63-1750	島原市
	天野歯科	37-2121	千々石町
28日	口之津病院	86-2200	口之津町
	池田循環器科内科	82-0993	有家町
愛野町	大田歯科医院	62-7407	島原市
	城代歯科医院	37-2818	千々石町
	しおた内科胃腸科医院	86-4443	口之津町
	小嶺整形外科クリニック	82-1755	有家町
愛野町	みなと歯科医院	63-1747	島原市
	愛野歯科口腔外科クリニック	36-7110	愛野町

※変更になる場合がありますので、必ずお電話でご確認ください。

成人保健 健康づくり課(南有馬庁舎) ☎73-6641

健康相談 ～血圧・体組成測定・尿検査・塩分濃度測定など～

事業名	実施日	場所	受付時間
健康相談	12日(金)	北有馬保健センター	9:30~12:00
	15日(月)	布津公民館	
	16日(火)	加津佐保健センター	
	17日(水)	深江支所	
	18日(木)	原城オアシスセンター	
	19日(金)	有家保健センター	
	24日(水)	口之津保健センター	
25日(木)	西有家保健センター		

※みそ汁の塩分濃度の測定を行います。希望者はみそ汁を50cc程度ご持参ください。

※今年度から「深江・布津の会場が変更」になっています。

献血 ～献血で広がる みんなの思いやり 助け合いのこころ～

事業名	実施日	場所	受付時間
献血	17日(水)	西有家庁舎	9:30~11:00
	25日(木)	布津世紀の泉	12:30~15:30
	26日(金)	有家庁舎	

女性の検診 ～各健診の対象年齢や個人負担金などは、個別に配布している通知で確認してください～

事業名	実施日	場所	受付時間
乳がん・子宮がん・骨粗しょう症検診	24日(水)	有家保健センター	8:30~11:00
	25日(木)		12:30~14:30

※新型コロナウイルス感染症の影響で集団健診が中止になったため、追加で実施します。
※乳がん・子宮がん検診は、指定医療機関でも受診できます(令和3年2月28日まで)。受診の際は、事前に指定医療機関に連絡し必要書類を持って受診してください。予約日当日に体調不良の場合は、受診を見合わせ、再度予約の調整をしてください。

受診にあたってのお願い

- ◎集団健診には、事前に熱を測り、マスクを着用して来てください。
- ◎密集する時間をできるだけ短くするために、会場や検診車内に誘導する人数が制限されます。また、当日の受診人数を制限する場合がありますので、ご協力ください。
- ◎受診時は、バスタオルを持参してください。
- ◎以下の人は受診を控え、日程変更などのご対応をお願いします。
 - ・いわゆる風邪症状が続いている人
 - ・発熱(体温が37.5度以上を目安)、咳、呼吸困難、全身倦怠感、咽頭痛、鼻汁、鼻閉、頭痛、関節・筋肉痛、下痢、嘔気、嘔吐、味覚障害、嗅覚異常などの症状がある人
 - ・2週間以内に、発熱(体温が37.5度以上を目安)があった人
 - ・2週間以内に、新型コロナウイルス感染(疑い)のある人との接触歴がある人
 - ・2週間以内に、法務省・厚生労働省が定める諸外国への渡航歴がある人、およびそれらの人と接触歴がある人

※各種健診や相談などについて
新型コロナウイルス感染症拡大防止のため、やむを得ず中止になる場合があります。

母子保健 ※対象年齢などは別途配布している「母子保健事業のお知らせ」をご覧ください。

健康づくり課(南有馬庁舎) ☎73-6652

事業名	実施日	場所	受付時間
乳児相談	10日(水)	口之津保健センター	2~3か月 10:00~10:15
	26日(金)	有家保健センター	6~7か月 13:00~13:15 10~11か月 14:30~14:45
親子歯科健診	16日(火)	北有馬保健センター	12:15~12:45 対象者には個別に案内を送付します。
3歳児健診	4日(木)	有家保健センター	
	19日(金)	北有馬保健センター	

【お願い】
※新型コロナウイルス感染症感染拡大防止の観点から、発熱や咳などのかぜ症状のある人、味覚や嗅覚の異常がある人、体調のすぐれない人は受診を控えてください。
※各健診や相談は受診対象月を過ぎて受診できます。保護者とお子さんの体調の良いときに受診してください。
※14日以内に新型コロナウイルス感染症、またはその疑いのある人との接触がある人や、新型コロナウイルス感染症が感染拡大している地域や国を訪問した人は受診を控えてください。
※来所の際は可能な限りマスクを着用願います。

風しんの追加的対策

昭和37年4月2日から昭和54年4月1日生まれの男性の風しんの抗体検査・予防接種について

健康づくり課(南有馬庁舎) ☎73-6641



風しんの抗体保有率が低い年代の男性に対し、令和4年3月31日まで、風しん抗体検査・予防接種を無料で実施しています。
クーポン券を利用して、まず抗体検査を受けましょう。

【対象】昭和37年4月2日から昭和54年4月1日の間に生まれた男性

【方法】①クーポン券を受け取る

対象者には令和2年6月に郵送しています。クーポン券を紛失された場合などは、各支所・健康づくり課で交付申請手続きをしてください。

②抗体検査を受ける

抗体検査は、事業所健診や特定健診、事業に参加している全国の実施医療機関で受けることができます。

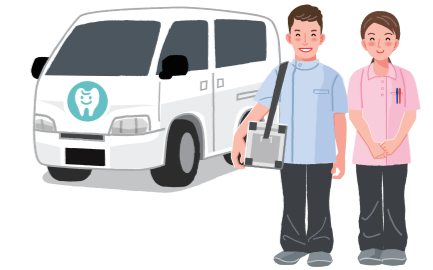
③抗体検査の結果が、「定期接種対象」の人は予防接種を受ける

予防接種は、事業に参加している全国の実施医療機関で受けることができます。

【注意】●抗体検査・予防接種を受ける時点で市外へ転出している人は、南島原市発行のクーポン券は使用できません。

●クーポン券には有効期限がありますのでご注意ください。

歯科医師会からのお知らせ



訪問歯科診療のご相談は、下記までお問い合わせください。

南島原南高歯科医師会訪問歯科地域連携室

☎0957-73-6480

●受付…10:00~16:00(月~金)

※祝日は除く



どうして風しんの追加的対策を実施しているの？

風しんは感染者の飛まつ(唾液のしぶき)などによって他の人にうつる、感染力が強い感染症です。妊娠中の女性が風しんに感染すると、眼や耳などの障害を含む先天性風しん症候群の子どもが生まれる可能性があります。無症状でも他人に風しんをうつすことがあるので、感染を拡大させないためには、社会全体が免疫を持つことが重要です。



国民健康保険の医療費の状況 令和2年8月分

件数	全体の医療費	市が払ったお金	個人が払ったお金	他の制度が払ったお金
22,485件	558,085,789円	407,305,420円	142,138,993円	8,641,376円

健康づくり課(南有馬庁舎) ☎73-6641

個別健診は2月28日までです！忘れていませんか？年1回特定健診を受診しましょう！

市民カレンダー

2月

3月

2/1(月)	
2(火)	●農業用廃プラ回収日(口之津・加津佐地区)
3(水)	
4(木)	●農家相談所 加津佐支所 9:00~15:00
5(金)	●無料法律相談(民事・刑事・行政・訴訟関係) *要予約 市民相談センター(西有家庁舎) 13:00~17:00
6(土)	
7(日)	
8(月)	
9(火)	●公証人相談所(相続・遺言関係) 市民相談センター(西有家庁舎) 13:00~16:00 *要予約 ●農業用廃プラ回収日(布津地区)
10(水)	●年金相談 口之津支所 10:00~15:00 *予約者のみ ●農業用その他廃プラ回収日(北有馬選果場)
11(木)	●建国記念の日 ●行政相談 ありえコレジヨホール 17:30~19:00
12(金)	●新型コロナウイルス対策事業相談会 9:00~17:00 西有家総合学習センターカムス *要予約 *詳細P13
13(土)	
14(日)	
15(月)	確定申告 所得税・市県民税の申告 *詳細P4~7 2月16日(火)~3月15日(月)
16(火)	所得税の確定申告、市県民税(兼国民健康保険税)の申告をお忘れなく!
17(水)	●行政相談 深江ふれあいの家 13:00~15:00 西有家老人福祉センター 10:00~12:00 ●司法書士相談会(多重債務・登記・相続・契約関係) 原城オアシスセンター 13:00~17:00 *要予約 ●農業用廃プラ回収日(深江地区)
18(木)	●行政相談 口之津老人福祉センター 10:00~12:00
19(金)	
20(土)	【口之津歴史民俗資料館企画展Ⅲ 幸せ願うひな人形展】 期間:2月17日(水)~3月21日(日) *詳細P19 会場:口之津歴史民俗資料館(口之津港ターミナルビル2階)
21(日)	

22(月)	
23(火)	●天皇誕生日
24(水)	●年金相談 布津支所 10:00~15:00 *予約者のみ
25(木)	
26(金)	●新型コロナウイルス対策事業相談会 9:00~17:00 市商工会本所(口之津町) *要予約 *詳細P13
27(土)	国民健康保険税(8期分)の納期です ※納期限は、3月1日(月)となっています。
28(日)	
3/1(月)	【セミナー】現代版画展の歴史を振り返ります *詳細P19 期間:2月27日(土)~3月14日(日) 会場:口之津港ターミナルビル(2階多目的ホール)
2(火)	
3(水)	
4(木)	●農家相談所 加津佐支所 9:00~15:00
5(金)	●無料法律相談(民事・刑事・行政・訴訟関係) *要予約 口之津公民館 13:00~17:00
6(土)	●みなみ風の会 ~自死遺族のつどい・分かち合いの会~ ありえコレジヨホール 14:00~15:30
7(日)	



(住基人口)	令和2年12月末日現在
人	44,433 (-89)
男性	20,695 (-55)
女性	23,738 (-34)
世帯数	18,781 (-53)
	()前月比

※第1回南島原市議会定例会は、2月25日(木)に招集される予定です。

- 「無料法律相談」司法書士・行政書士相談会の予約は、市民相談センター(市民課内) ☎82-3010、「公証人相談所」の予約は、島原公証役場 ☎62-7822に申し込んでください。
- 「行政相談」は、総務秘書課 ☎73-6621にお問い合わせください。
- 「年金相談」の予約は、健康づくり課 ☎73-6641に申し込んでください。
- 「農家相談所」は、農業委員会 ☎73-6612にお問い合わせください。

※行事・相談会などについて、新型コロナウイルス感染症拡大防止のため、やむを得ず延期または中止になる場合がありますので、各担当部署へご確認ください。



南島原市を舞台にしたショートアニメーション

きょ しん ひょう か しろ

「巨神と氷華の城」総集編公開中!!

—不思議な生き物と出会った少年たちの運命は—

▶ YouTubeチャンネル「巨神と氷華の城」で検索

すでに YouTube で公開している第1~4話の各話合計再生回数は80万回を突破! 全4話をまとめた総集編を公開しています。

YouTube では英語、中国語などの字幕でも視聴できます。

■キャスト…大谷祐貴 / 松岡禎丞 / 村瀬歩 / 高橋未奈美 / 多田野曜平 / 朴璐美 / しにがみ (YouTuber)
■監督 / キャラクターデザイン…オカモト ■主題歌…LieN - リアナー 「ひまわりを追いかけて」
■制作著作…©TriF / 南島原市・NCC 長崎文化放送



Youtube



アニメ公式サイト

ふるさと応援寄附 ありがとうございます 園 地域づくり課 ☎73-6631

寄附金累計額 **25億6,172万1,722円**(令和2年12月末日現在) (令和2年度分 5億9,918万1,800円)