



みなみしまばら

A Sunny Town's City Magazine



南島原産 皮ごと食べられるバナナ まちの話題 関連記事(13)

特集

令和2年度 決算の状況(4~7)

12月1日は世界エイズデー(8~9)

~エイズのことを考えよう パートナー・家族で~

南島原市シティプロモーション推進事業(10)

南島原市のサウンドロゴおよび15秒CMがついに完成!



VOL. 188

令和3年12月1日発行

12月のイベント情報

12/12 冬のマリンフェスタ inくちのつ 2021

岡マリンフェスタ振興委員会
☎87-3083



12月12日(日) 午後5時～8時
※雨天の場合、ミニ花火大会および抽選会は翌日に順延し、そのほかのイベントは中止します。

岡口之津港ターミナル物産広場

イベントスケジュール

- 午後5:00～ オープニング
 - 5:15～ ミニ芸能大会
 - 7:00～ ミニ花火大会(※)
 - 7:10～ イルミネーション点灯式
 - 7:15～ 抽選会(※)
- (※) 順延の場合も時間は同じです。

11/9 1/4 フェスティバス ナタリス 2021

岡南島原市冬のお祭り実行委員会
☎090-9587-1762



フェスティバス ナタリスのシンボルである高さ30mの巨大クリスマスツリーと171本の街路樹(延長1.6km)にイルミネーションを点灯しています。
※新型コロナウイルス感染防止のためイベントは開催しません。

- イルミネーション点灯期間
11月9日(火)～令和4年1月4日(火)
毎日 午後6時～10時
- 岡有馬小学校・北有馬町内街路樹
(国道251号～市道中川原線～県道30号線沿い)

12/17 3/16 世界遺産登録3周年記念企画展 「幻日―島原・天草―揆 柏本龍太作品展」

岡世界遺産推進室(南有馬庁舎) ☎73-6706

今年は「長崎と天草地方の潜伏キリシタン関連遺産」が世界文化遺産に登録されて3周年です。島原・天草―揆を題材とした小説「幻日」(故市川森一氏・作)は長崎新聞で2010年より1年4カ月連載され、画家・柏本龍太氏による挿絵が掲載されました。連載終了後、今年で10年が経過します。本展覧会では『幻日』に描かれた原城跡や天草四郎などの挿絵全67点を4期に分けて特別公開します。

- [第1期] 12月17日(金)～令和4年1月12日(水)
※12月29日～1月3日は休館
 - [第2期] 1月14日(金)～2月2日(水)
 - [第3期] 2月4日(金)～23日(水・祝)
 - [第4期] 2月25日(金)～3月16日(水)
- 時間共通…午前9時～午後6時

岡南島原市
有馬キリシタン遺産記念館
●休館日
木曜日・年末年始(12月29日～1月3日)

企画展開催中 市民は入館無料
来場者先着300人に企画展特別グッズ配付



フェスティバス ナタリス(北有馬町) 2017年撮影 (写真: ODAW ARA Film)

vol.9 冬のお祭り

みなちゅー楽研部



(イラスト: kumo)

表紙タイトル題字: kumo

CONTENTS

- 02 みなちゅー新聞部
- 03 12月のイベント情報
- 04 特集 令和2年度 決算の状況
- 08 特集 12月1日は世界エイズデー～エイズのことを考えよう パートナー・家族で～
- 10 特集 南島原市 シティプロモーション推進事業
- 11 まちの話題
- 14 市政通信
- 20 島原手延そうめん簡単お手軽レシピ 南島原の考古学
- 21 図書館だより
- 22 島原半島世界ジオパーク 教えて!国民年金
- 23 じてん車・ほこう者専用道路 こんにちば!消費生活センターです
- 24 インフォメーション
- 29 保健・子育て
- 32 市民カレンダー

市役所の担当課がわからないときは

南島原市役所
☎73-6600

月～金曜日(祝・休日を除く)
[受付時間] 8:30～17:15

南島原市に関するさまざまな制度や手続きなど、気軽にお問い合わせください。

市HP(ホームページ)で
さまざまな
情報を配信中!



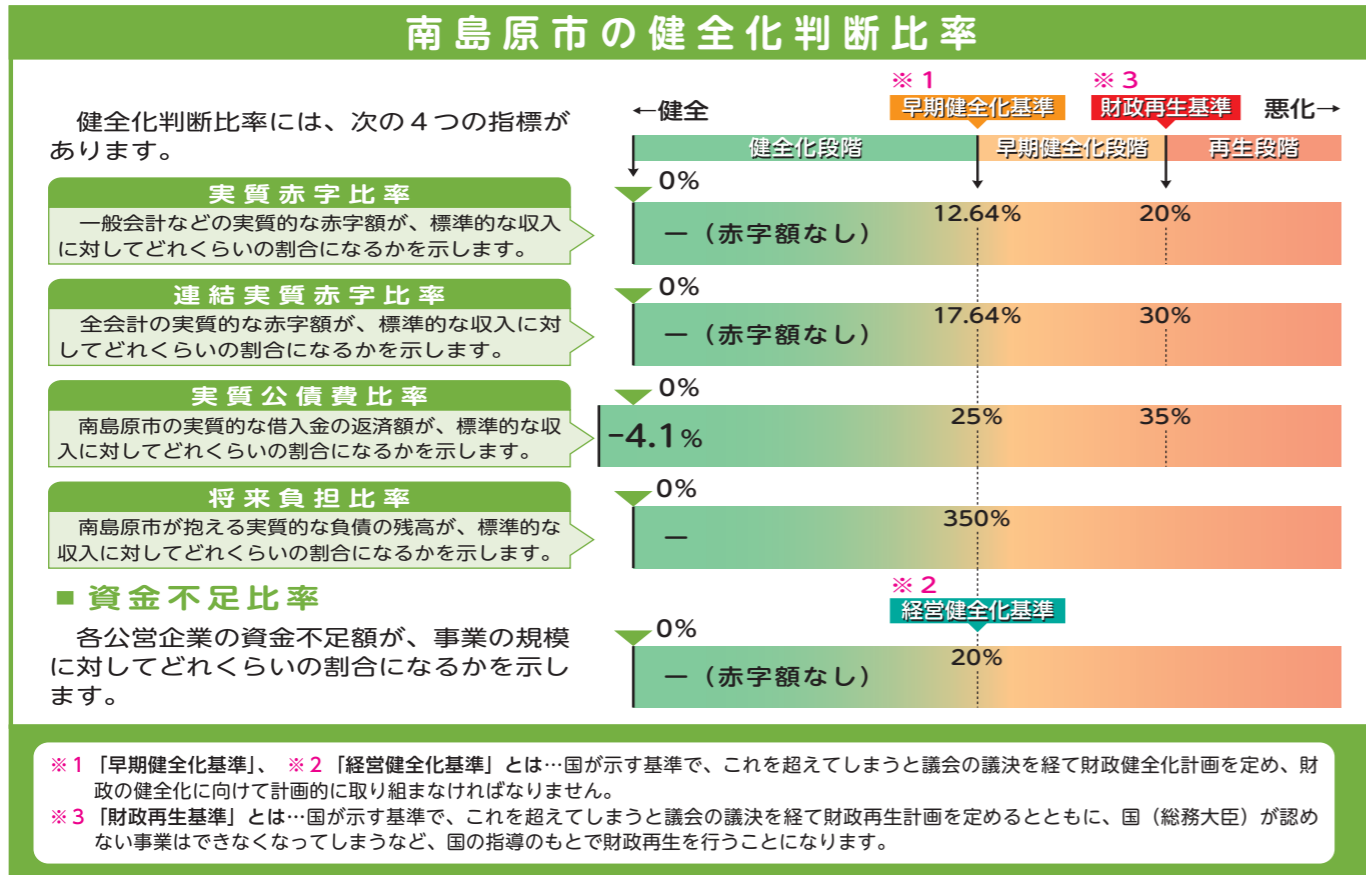
南島原市の人口と世帯数

- 令和3年10月末日現在(前月比)
- 人口: 43,559人(-93)
 - 男性: 20,333人(-43)
 - 女性: 23,226人(-50)
 - 世帯数: 18,633世帯(-33)

チェック!! 健全化判断比率などの状況(令和2年度決算)

財政悪化がすすむ県や市町村の財政破たん(倒産)を未然に防ぐため、財政健全化法において、毎年度決算の際に財政の早期健全化や再生の必要性を判断するために、財政状況を客観的に表し、監査委員の審査を受け議会に報告し、公表しています。

南島原市の数値は、昨年と同様、いずれも国の定める基準を下回っており、健全な財政運営を行っていることを示していますが、各比率が悪化して国の基準を超えないよう、これからも「行政改革大綱」や「集中改革プラン」に基づき、行財政改革を推進していきます。



【令和2年度 決算速報値】県内13市財政状況比較表

順位	標準財政規模		財政力指数		経常収支比率		実質公債費比率		将来負担比率		地方債現在高		積立金現在高			
	市名	百万円	市名	%	市名	%	市名	%	市名	%	市名	百万円	対標財%	市名	百万円	対標財%
1	長崎市	100,201	大村市	0.64	西海市	83.6	南島原市	-4.1	南島原市	-	南島原市	23,173	134.8	雲仙市	22,573	138.9
2	佐世保市	60,375	長崎市	0.59	雲仙市	83.9	西海市	-2.8	佐世保市	-	雲仙市	22,539	138.7	西海市	15,749	126.8
3	諫早市	34,487	諫早市	0.55	対馬市	86.6	平戸市	3.0	島原市	-	諫早市	53,228	154.3	南島原市	16,940	98.5
4	大村市	20,554	佐世保市	0.54	南島原市	87.2	島原市	3.1	諫早市	-	西海市	20,616	165.9	平戸市	12,336	94.2
5	対馬市	17,231	松浦市	0.50	平戸市	88.3	雲仙市	3.5	平戸市	-	佐世保市	108,167	179.2	対馬市	16,034	93.1
6	南島原市	17,195	島原市	0.45	壱岐市	90.6	佐世保市	4.3	西海市	-	平戸市	26,852	204.9	五島市	13,827	85.4
7	雲仙市	16,247	西海市	0.29	松浦市	91.0	対馬市	6.0	雲仙市	-	大村市	42,471	206.6	諫早市	22,354	64.8
8	五島市	16,185	雲仙市	0.28	五島市	91.6	壱岐市	6.7	対馬市	10.5	島原市	23,805	210.0	壱岐市	8,052	64.4
9	平戸市	13,102	南島原市	0.25	佐世保市	92.4	五島市	6.7	五島市	12.8	松浦市	20,129	213.6	大村市	13,091	63.7
10	壱岐市	12,499	平戸市	0.24	諫早市	92.5	諫早市	6.8	壱岐市	32.8	壱岐市	27,229	217.9	松浦市	5,968	63.3
11	西海市	12,425	五島市	0.24	島原市	92.6	長崎市	8.2	大村市	36.0	五島市	38,490	237.8	島原市	6,179	54.5
12	島原市	11,336	壱岐市	0.22	長崎市	97.4	大村市	9.2	松浦市	76.2	対馬市	43,761	254.0	長崎市	44,101	44.0
13	松浦市	9,422	対馬市	0.19	大村市	99.4	松浦市	11.5	長崎市	91.0	長崎市	265,239	264.7	佐世保市	21,478	35.6
財政指標等の国県平均値			県13市平均	0.38	県13市平均	92.7	県13市平均	5.7	県13市平均	19.5	県13市平均	209.7		県13市平均	64.1	
			県平均	0.40	県平均	92.1	県平均	5.7	県平均	13.9	県平均	205.2		県平均	66.5	
			全国平均(R1)	0.51	全国平均(R1)	93.6	全国平均(R1)	5.8	全国平均(R1)	27.4	全国平均(R1)	187.8		全国平均(R1)	49.3	

■標準財政規模…地方公共団体が通常の状態での経常的に収入が見込まれる一般財源の総額。■財政力指数…地方公共団体の財政力を示す指数。この数値が大きいほど財政的に余裕があるといえます。■経常収支比率…人件費などのように経常的に支出する経費に、地方税などの経常的な財源収入が、どの程度充てられているかを示す比率。指数が小さいほど財政的に柔軟性がある状態です。■実質公債費比率、将来負担比率…上記の「健全化判断比率などの状況」で解説しています。■地方債現在高…地方公共団体が事業を行うために借りた借金の残額。■積立金現在高…地方公共団体が将来必要となる財源に充てるための貯蓄の残額。■対標財…標準財政規模に対する割合。

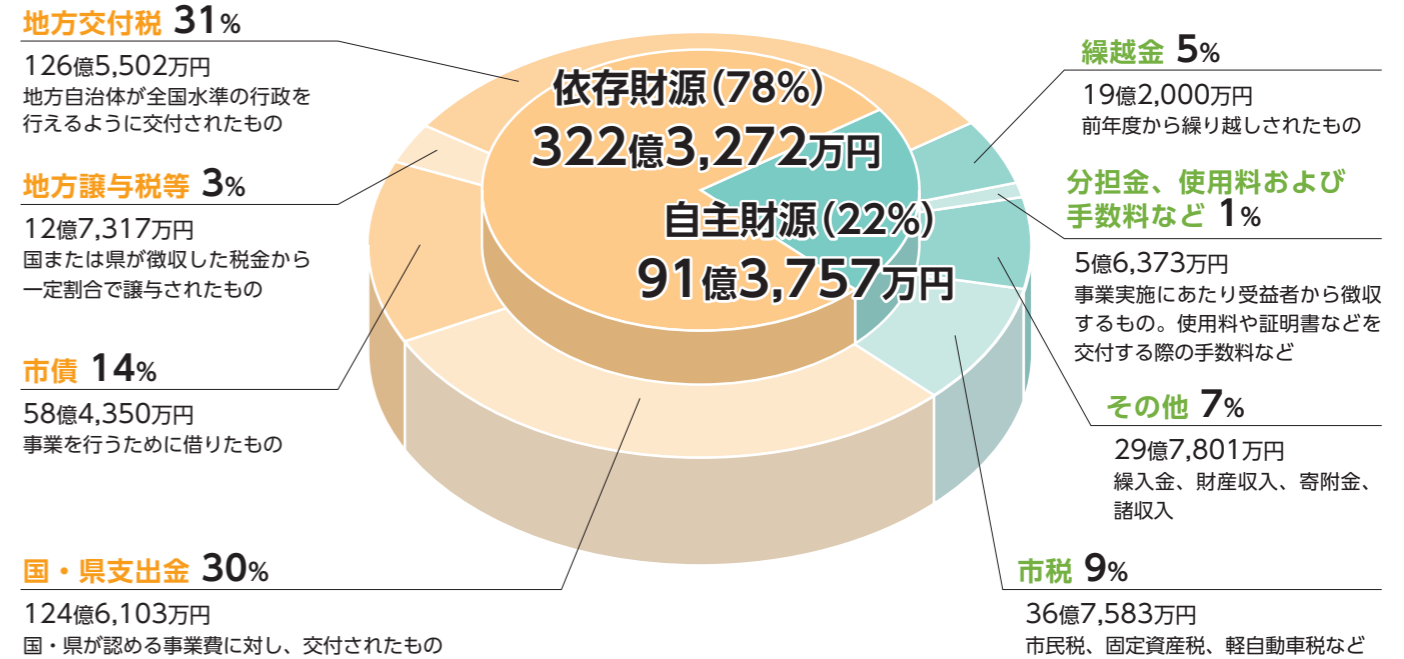
令和2年度 決算の状況

図 財政課(西有家庁舎) ☎73-6625

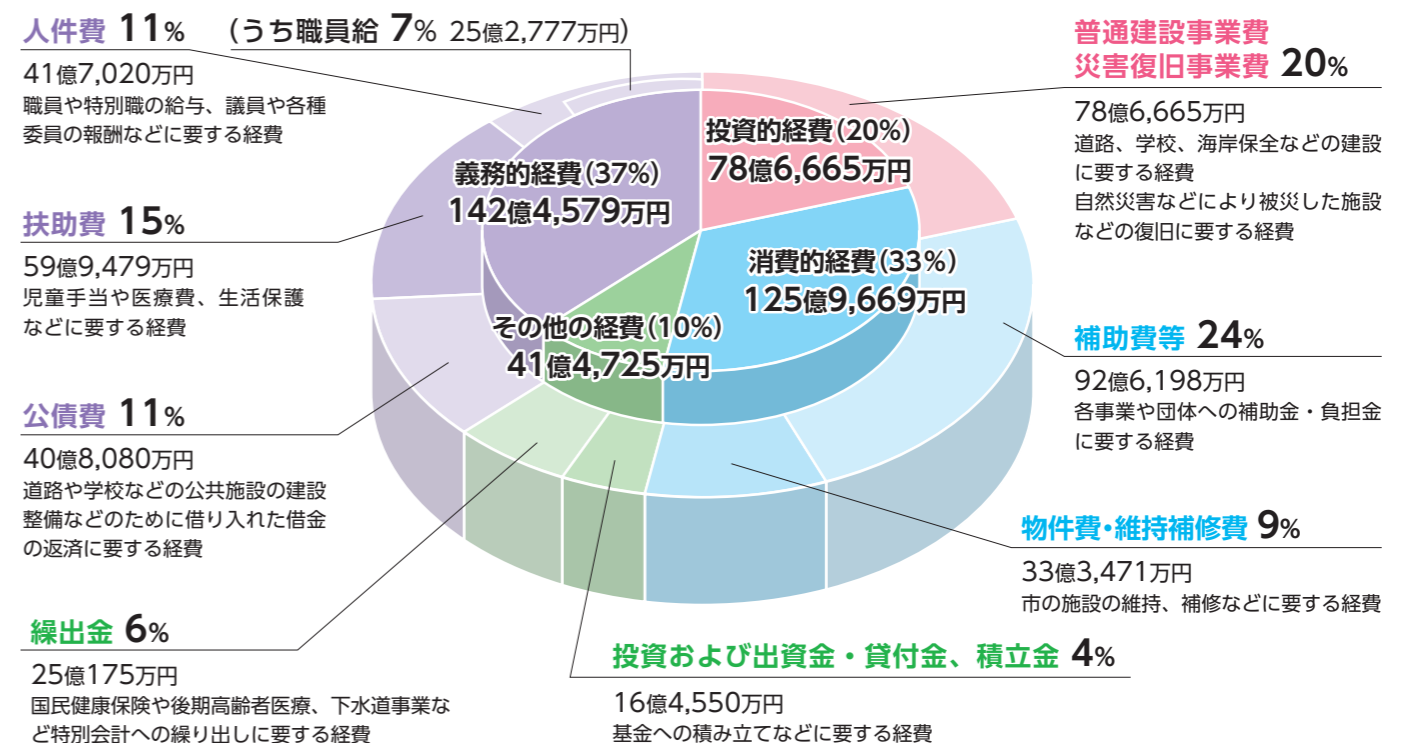
令和2年4月1日から令和3年3月31日までの1年間の歳入、歳出の状況をお知らせします。

皆さんが納めた税金や国・県からの補助金などは、南島原市の生活環境をより良くするためにさまざまな形で使われています。

歳入総額 413億7,029万円



歳出総額 388億5,638万円



歳入歳出差引額 25億1,391万円 ※この内、緑越事業の財源6億4,032万円を除いた額18億7,359万円が翌年度緑越額となります。

暮らしと地域をつなぐ道路ネットワークプロジェクト 【8億1,653万円】

市民生活における移動の利便性と安全性を確保するため、幹線道路網並びに地域高規格道路を含めた市内道路の計画的な整備を目的としたプロジェクト。



市道改良事業(東浜堀戸線)

〈主な事業〉

- 市道改良事業(工事費)……………6億1,192万円
- 自転車歩行者専用道路整備事業……………2億 413万円
- 地域高規格道路整備促進事業……………35万円

安心の学び舎づくりプロジェクト 【17億5,064万円】

時代の変化に適応した教育環境の整備に取り組むため、学校統合や給食センター整備を行うプロジェクト。



有家小学校校舎建設事業

〈主な事業〉

- 有家小学校校舎建設事業……………14億4,597万円
- 学校給食関連施設整備事業……………3億 467万円

次代を担うグローバル人材の育成強化プロジェクト 【8,340万円】

次代を担う子どもたち一人一人が力強く生き抜く力を育てていくため、郷土に誇りと愛着を持ち、確かな学力、豊かな心、健やかな体の調和のとれた教育による、グローバルな視点から社会に参画できる人材育成を行うためのプロジェクト。

〈主な事業〉

- 特別支援教育推進事業……………4,115万円
- 語学指導外国青年招致事業……………2,769万円
- EAT配置事業……………1,326万円
- 英語教育推進事業……………124万円

廃棄物処理体制パワーアッププロジェクト 【15億6,063万円】

南有馬クリーンセンターの施設整備のあり方を含めた市内全域のごみ処理体制を再構築するとともに、し尿処理施設の処理能力向上に取り組むためのプロジェクト。



し尿処理施設基幹的改良工事事業

〈主な事業〉

- し尿処理施設基幹的改良工事……………15億6,060万円

すこやか子育て応援プロジェクト 【5,333万円】

妊娠期から出産、子育て期を通した切れ目のない支援を行うため、包括的な相談窓口を整備し、安全安心な子育て環境づくりの推進を目的としたプロジェクト。

〈主な事業〉

- 児童福祉施設整備事業……………4,041万円
- 特定不妊治療支援事業……………418万円
- 子育て世代包括支援センター事業……………279万円
- 産後母子ケア事業……………131万円

明るい農村・漁村の基盤整備プロジェクト 【3億4,145万円】

本市の農業および漁業における所得向上につながる経営体制、生産基盤の整備を行うため、生産性の向上や経営規模の拡大などの支援を行うプロジェクト。



農業基盤整備事業(見岳地区)

〈主な事業〉

- 県営土地改良事業負担金……………1億 633万円
- 排水路整備事業……………9,636万円
- 新規就農総合支援事業……………3,353万円
- 農業用施設等小規模整備支援事業……………2,984万円

令和2年度に実施した 主な事業をご紹介します。

住んでくれね南島原プロジェクト 【4,047万円】

地域における居住の質やまち並みの魅力を高めるとともに、市外の人を本市に呼び込む「移住対策」の強化を目的としたプロジェクト。

▼南島原市への移住状況

	平成30年度	令和元年度	令和2年度
移住者数	29人	83人	82人
うちUターン	13人	36人	38人
うちIターン	16人	47人	44人
相談件数	127件	183件	228件

〈主な事業〉

- 須川団地建替新築事業……………2,681万円
- 空家等除却費補助金……………641万円
- 移住促進プロジェクト……………465万円

そうめんを中心とした地場産業振興プロジェクト 【7,048万円】

地域経済の活性化のため、そうめん産業を中心とした地場産業の振興や地域資源を生かした新たな創業の促進を目的としたプロジェクト。



そうめん首都圏PR事業

〈主な事業〉

- そうめん首都圏PR事業……………5,223万円
- そうめん製造業後継者支援事業補助金……………1,278万円
- そうめん産業振興事業……………358万円

新型コロナウイルス感染症対策事業 【55億9,968万円】

新型コロナウイルス感染症に対する、国、県および市独自の緊急支援策として、次の事業を行いました。



消費喚起クーポン券事業・いーとばいチケット事業・宿泊キャンペーン事業

〈主な事業〉

- 特別定額給付金給付事業……………44億9,419万円
- 南島原市いーとばいチケット事業……………2億1,751万円
- 飲食関連事業者等支援事業……………1億7,100万円
- 中小・小規模事業者等事業継続支援事業……………1億5,385万円
- 電子地域通貨事業……………1億1,877万円
- 消費喚起クーポン券事業……………7,941万円
- ひとり親世帯臨時特別給付金支給事業……………5,962万円
- 南島原誘客プロジェクト事業宿泊キャンペーン……………5,429万円
- 子育て世帯への臨時特別給付金支給事業……………5,358万円
- 感染症予防対策事業……………5,015万円
- 公立学校情報機器整備事業……………3,382万円
- 農林水産業事業継続支援事業……………2,745万円
- 学校保健特別対策事業……………2,425万円
- 緊急物資調達体制整備事業……………2,084万円
- 妊婦応援新生児特別定額給付金事業……………2,000万円
- 社会体育施設感染防止対策事業……………1,282万円
- 飲食関連事業者等支援事業……………850万円
- 南島原市宿泊事業者事業持続化支援事業……………778万円
- 南島原市民泊事業者事業持続化支援事業……………360万円
- ふるさと支え愛プロジェクト……………294万円



電子地域通貨事業



ふるさと支え愛プロジェクト

4 HIVの感染の経路

握手や軽いキス、咳・くしゃみ、回し飲み、プールやお風呂、トイレの共用などでは**感染しません**。

性行為感染

もっとも多い感染経路。コンドームの正しい使用は、望まない妊娠を防ぐだけでなく、HIV感染症やほかの性感染症の予防につながります。



血液感染

覚せい剤などの回し打ちによる注射器具の共用などによって感染します。



母子感染

母親がHIVに感染している場合に妊娠中や出産時に赤ちゃんへ感染することがあります。適切な治療や予防対策により、感染率を1%以下に抑えることができます。



6 HIV抗体検査

HIVに感染したかどうかを調べるためにはHIV抗体検査を受けるしかありません。

いつ受けるの？

HIV感染初期の検査では、正しい結果が出ない場合がありますので、感染の可能性があった日から3カ月以上経過してから検査を受けてください。

どこで受ける？

全国のほとんどの保健所で、住所地に関係なく、「無料・匿名」で受けられます。医療機関でも有料(5,000~10,000円)ですが、受けることができます。

HIV抗体検査の流れ(県南保健所の場合)

【予約】 電話などで検査の予約

【検査】 問診・採血(8cc)

約2~4週間後

【結果説明・検査後の相談】 結果を聞きに行く(検査時に渡される個人控えが必要)

5 増えている性感染症(STI)

STIは性行為によって感染するすべての病気の総称で、梅毒、性器クラミジア感染症、淋病、性器ヘルペス感染症など10種類以上あります。なかでも、梅毒は近年、感染者が増加しています。

STIにかかると性器の粘膜が傷つくことがあるため、HIV感染率が高くなります。STIは感染しても症状がでないこともあり、放置すると男女とも不妊の原因になります。パートナーと一緒に早期に治療を行いましょう。

7 HIV感染症・エイズの治療

体の中のHIVを完全に取り除くことはできませんが、3種類以上の抗HIV薬を併用することで、HIVの増殖を抑え、免疫力を維持します。最近では、1日1回1錠の服用ですむ薬も開発されています。エイズを発症する前に治療を始めれば、エイズを発症することなく、日常生活を送ることができます。

エイズとSTIに関する情報・相談

●(公財)エイズ予防財団 電話相談(土日祝日・年末年始を除く)
フリーダイヤル ☎0120-177-812(携帯電話の場合 03-5259-1815)
午前10時~午後1時、午後2時~5時

●県南保健所 電話相談・検査(土日祝日・年末年始を除く)
☎0957-62-3289 午前9時~午後5時(相談は随時、検査は要予約)



●エイズ予防情報ネット(API-Net)
<https://api-net.jfap.or.jp>

12月1日は世界エイズデー

~エイズのことを考えよう パートナー・家族で~



理解と支援の象徴
「レッドリボン」

エイズに対する理解と支援をあらわし、偏見や差別をしないというメッセージを込めたシンボルマークです。このレッドリボンの運動は、米ニューヨークで始まり、30周年を迎えます。このシンボルの意味を考え、HIV・エイズに関する検査や治療、支援などの知識を身につけ、HIV検査の受検促進や差別・偏見の解消につなげていきましょう。

1 日本のHIV流行の状況

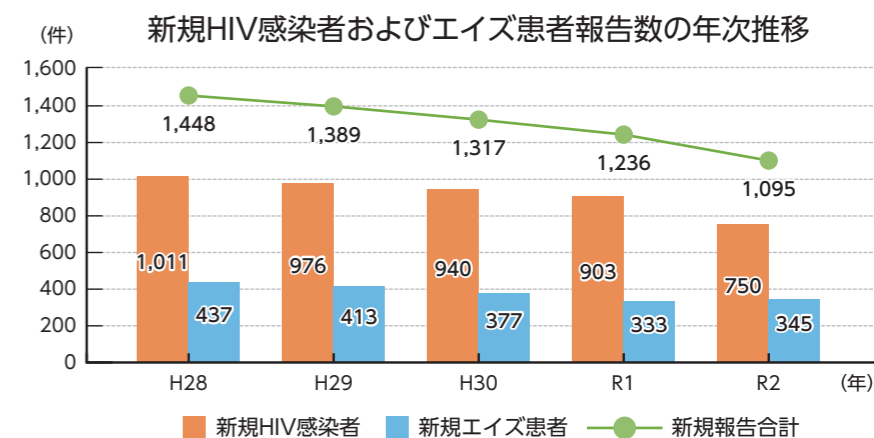
令和2年の新規HIV感染者・エイズ患者報告数は1,095件で、4年連続で減少しています。感染経路としては、性行為によるものが80%以上で、新規報告者数のうちおよそ3割がエイズを発症して見つかっており、「いきなりエイズ」といわれています。

自身がHIVに感染していることを知らない人が、数多く存在するとも推定されています。

令和2年

HIV感染者……750件
新規エイズ感染者…345件

*新規報告数は減少しているとはいえ、まだまだ油断できない状況が続いています。



参考：エイズ動向委員会

2 HIVとエイズの違い

HIVとは

ヒト免疫不全ウイルスのこと。免疫のしくみの中心であるヘルパーTリンパ球(CD4陽性T細胞)という白血球などに感染し、体を病気から守っている免疫力を低下させていきます。

エイズ(AIDS)とは

日本語で「後天性免疫不全症候群」といいます。HIVに感染し、免疫力が低下することで、さまざまな疾患を発症すると「エイズ発症」と診断されます。

3 HIV感染からエイズ発症まで

HIVに感染してもすぐにエイズを発症するわけではありません。

HIV感染

感染から数週間以内に、風邪に似た症状が出ることもある。

無症候性キャリア期

約1~10年、症状のない状態が続く、免疫力は徐々に低下する。この間、他人へ感染させてしまう可能性がある。

エイズ発症

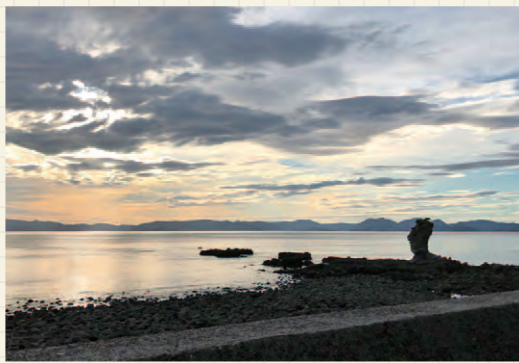
免疫力が著しく低下し、やがて本来なら自分の力で抑えることのできる感染症やがんを発症する。

市内各地で行われたイベントやまちの話題をお届けします。



レンズをのぞけば #僕たちの青春

このコーナーは、市内高校生（口加高・島原翔南高）の視点から見た市の風景や出来事などをお届けするコラボ企画です。



加津佐町にある両子岩です。両子岩はかつて2つあったそうですが、1つが流されてしまい今の状態になったそうです。後ろに広がる青空や夕暮れとともに見る両子岩はとても美しいです。ぜひ一度、見に来てはいかがでしょうか。（Koka 観光班）

こちらもチェック!

市Facebook 撮ってくれんね南島原

口加高Instagram Koka観光班



1 アニメ「巨神と氷華の城」が映画祭で受賞

11月6日に鹿児島県指宿市で開催された「第4回いぶすき映画祭」において、本市を舞台にしたショートアニメ「巨神と氷華の城」が、全34作品の中からアニメ部門賞を受賞。同映画祭実行委員会からは、「非常にクオリティの高いアニメ作品」として評価されました。

本作品は動画投稿サイトYouTubeで公開しており、第1～4話、総集編の各話合計再生回数は145万回を突破しています。



車えびの成育状況を説明する吉田組長(左)と養殖場職員

2 車えびの出荷が始まりました



11月8日、深江町漁協の吉田幸一郎組長と車えび養殖場職員が、車えびの出荷開始を市長に報告するため、市役所を訪れました。

同漁協では、約39,600平方メートルの養殖場に稚えび115万尾を放流し、丹精込めて育てています。今年は水温が安定していたため、車えびの成長も順調で、11月1日から出荷が始まっており、来年2月末まで続けます。

吉田組長は「エサはすべて配合飼料を使用しており、安心安全に提供できる。プリっとした食感で甘い車えびを、ぜひ皆さんに味わってほしい」と話しました。

毎年、お歳暮や年始の贈答品として喜ばれており、全国へ生きたまま届けられます。

- 令和3年 秋の叙勲 - 受章おめでとうございます

第37回危険業務従事者叙勲の受章者が発表され、本市から1人が受章されました。おめでとうございます。

【危険業務従事者叙勲】

●瑞宝単光章
元 島原地域広域市町村圏組合消防司令 末吉 秀明さん（有家町）

南島原市シティプロモーション推進事業

南島原市のサウンドロゴおよび15秒CMがついに完成!



CMに出演した市民の皆さん

「サウンドロゴ」とは

主に企業がCMやインターネット動画などの広告において、企業名や商品、ブランドなどをアピールして宣伝効果を高めるために利用される短い音楽のことです。ほんの数秒の音楽ではありますが、そのテンポや音色などによって短い時間で、イメージを伝えることができます。

市はシティプロモーションの一環として、女優の斉藤由貴さんが歌うオリジナルのサウンドロゴと映像を組み合わせ、「観光」「産業」「移住」の3パターンのCMを制作。市民の皆さんが出演し、11月から動画投稿サイトYouTubeやテレビCMで公開しています。



YouTube(移住編)

サウンドロゴプロデューサーの紹介

プロデューサー **武部 聡志さん**

東京都出身。松任谷由実コンサートツアーの音楽監督をはじめ、一青窈、今井美樹、ゆず、平井堅、JUJUなど数多くのアーティストをプロデュース。東京2020パラリンピック開会式では国歌斉唱の編曲・演奏を担当した日本を代表する音楽プロデューサー。



左から武部さん、斉藤さん、長岡さん

プロデューサー **長岡 和弘さん**

大村市出身。甲斐バンドの元ベーシストで「リング」「らせん」などの映画やアニメ映像の音楽を多数手がけ、映画「優駿」では日本アカデミー賞最優秀音楽賞を受賞。現在はシーハットおむらぬの館長を務める。

サウンドロゴの歌詞

明るくポップな音楽に合わせて、斉藤さんが歌う「Sun Sun 太陽 南島原♪」という歌詞。

こちらは「太陽のSun」と市の花である「ひまわりのSun Flower」を掛け合わせた言葉になります。

CMでは、学生や移住者などに出演していただき、人と人の結びつきを市民の皆さんのあふれる笑顔で表現しました。

CM出演した市民の感想

森永 由衣さん(有家町) *本ページ最上部に掲載の女性

今回のCM撮影で、南島原の魅力的なスポットを訪れました。初めて訪れる場所がたくさんあり、南島原の素晴らしい景色や環境を改めて実感することができました。

この南島原は、歴史も深く、私がまだまだ知らないことが多いと感じたので、この経験を機に南島原について調べたいと思います。

産直サイト「食べチョク」に特設ページを開設!



生産者がこだわりの商品を消費者にインターネットで販売する産直通販サイト「食べチョク」で本市の生産者や地域の魅力を発信しています。この機会に、南島原の四季折々の食材をぜひお買い求めください。

*食べチョクでの商品購入は会員登録が必要です。

*特設ページの公開期間は令和4年3月末までの予定です。



特設ページ



食べチョクCM



Focus in 南島原

市内各地で行われたイベントやまちの話題をお届けします。



日野江城ライオンズクラブの皆さん

9 献血功労者に感謝状を贈呈

献血運動の推進に長年にわたり積極的に協力している個人や団体に対し、感謝状が贈呈されました。長年のご協力、ありがとうございます。

感謝状贈呈を受けた団体および個人は次のとおりです。

【厚生労働大臣感謝状】

有家・西有家ライオンズクラブ
日野江城ライオンズクラブ

【長崎県知事感謝状(献血回数100回以上)】

齊宮 太郎さん/久間 真吾さん
七條 浩史さん/古江 誠洋さん
松尾 一男さん

【日本赤十字社長崎県支部長感謝状】

医療法人栄和会 泉川病院



バナナを収穫する上田代表

7 南島原産バナナ初収穫

皮ごと食べられる南島原産バナナが初収穫を迎えました。合同会社PEACE(深江町)が、本市の補助事業(バナナ苗木導入支援事業)を活用して昨年の9月にバナナの苗木を植栽。本格的な収穫を迎えた10月19日、記念式典を開催しました。

同社の上田功平代表は「苗木を植えてから1年が経つが、皆さんのおかげで順調に生育している。農業を使用せず、皮ごと食べられるこのバナナをたくさんの人に味わってほしい」と期待を込めて話しました。

品名は、上田代表の子どもの名前から一文字ずつ使用した名称「なかなかバナナ」。緑色の状態で収穫したバナナを、温度18度、湿度60%以上の「室」と呼ばれる追熟室で7日間追熟した後に出荷、ふるさと納税の返礼品やインターネットなどで販売しています。



感謝状を受ける中小路校長(左)

5 全相協が島原翔南高校に感謝状

10月18日、行政相談委員の全国団体である(公社)全国行政相談委員連合協議会が、県立島原翔南高校に感謝状を贈呈しました。同校は、平成22年以降、行政相談委員が継続して実施している生徒を対象とした出前教室開催に協力している功績が認められました。

同校の中小路校長は「本校は島原半島唯一の総合学科高校。社会に出て社会のために働く人材を育てているが、こういった学びは非常に大切。今後もこのような場を設けていきたい」と話しました。



西望公園への入口

3 シルバー人材センターがボランティア清掃

10月16日、南島原市シルバー人材センターが市内10カ所を清掃しました。

同センターは、毎年、シルバーの日に合わせて市内の道路や公共施設を中心にボランティアで清掃活動を実施しています。

今回は、会員114人が参加して、前浜海水浴場や白浜海水浴場の清掃や市役所西有家・有家・深江庁舎での草刈り、西望公園の剪定などを実施しました。地域の環境美化にご協力いただいた皆さん、ありがとうございました。

いつまでもお元気で ~100歳おめでとうございます~



谷川 八重子さん(南有馬町)
大正10年10月18日生まれ



馬場 須子さん(西有家町)
大正10年10月19日生まれ



幹回りを測定する南有馬小児童

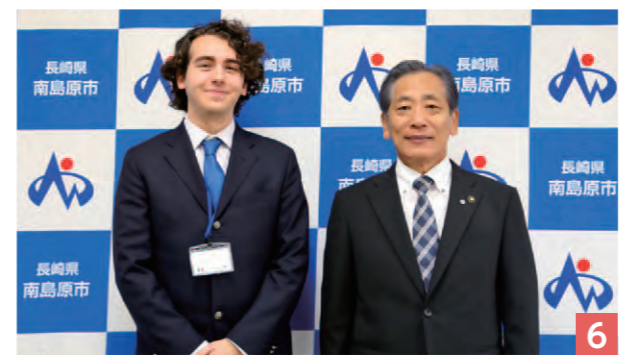
8 南有馬小児童がイオンの里山で環境学習

公益財団法人イオン環境財団(理事長 岡田卓也 イオン株式会社名誉会長相談役)の支援のもと、イオンの里山(南有馬町上原植栽地)でリモートセンシング技術を用いた環境学習が10月22日に行われました。

南有馬小6年の児童27人が3グループに分かれ、それぞれ事前に割り当てられた樹木の樹高、幹回りを測定し、木の全景や葉、幹のナンバーなどを撮影。リモートセンシングでデータをタブレット端末に読み込ませて樹木の体積を求め、炭素の蓄積量の測定を行いました。児童代表の植松尚子さんは「今回の環境学習で多くのことを学ぶことができました。これからもふるさとの自然を大切にしていきたい」と話しました。

今回調査したデータは、(一財)リモート・センシング技術センターが解析を行い、同校で予定されている、事後学習に活用されます。

※リモートセンシングとは、人工衛星などに搭載した観測機器(センサ)を使い、離れた位置から地球表面などを観測する最先端の技術のこと。



国際交流員のエマさん(左)、松本市長

6 イタリアから国際交流員エマさんが着任

10月27日、イタリアのポーネヤ市出身のカルローニ・エマヌエーレ・エルコレさん(26歳)が本市の国際交流員として着任しました。本市の印象や抱負について尋ねられたエマさんは「海に面していて空気もきれいな所に着任できてうれしい。国際交流員としていろいろな活動に励んで、友好都市キエーティ市との距離を縮めたい。まちで私を見かけたら気軽に声をかけてください」と話しました。

日本のアニメや音楽に興味を持ったことがきっかけで日本語の勉強をはじめたエマさんは、大学では日本語を専攻。高知県など日本に2回の留学経験があり、日本語が堪能です。

エマさん、これからよろしくお願いします。



前浜海水浴場

4 口加高生らが海水浴場清掃

11月2日、県立口加高校の1・2年生が白浜海水浴場と前浜海水浴場を清掃しました。口加高校の海水浴場清掃は昭和45年から始まり、美しい自然に恵まれた郷土愛の醸成、協調と勤労のすばらしさを体験することを目的として行われています。

南島原市建設業協会の皆さんにも協力していただき、総勢200人が約2.1トンのゴミを回収し、砂浜は大変きれいな姿になりました。

参加していただいた皆さん、ありがとうございました。

年末年始 ごみの直接搬入・し尿収集について

図環境課(衛生センター庁舎) ☎73-6644

ごみの直接搬入

不法投棄は環境犯罪であり厳しく処罰されます。野外焼却(野焼き)は法律で禁止されています。廃棄物の適正な処理にご協力ください。

	搬入日時	令和3年12月			令和4年1月	
		29日(水)	30日(木)	31日(金)	1日(土)~3日(月)	4日(火)
可燃ごみ	(深江・布津地区) 東部リレーセンター ☎62-0500	午前8時30分~午後4時		午前8時30分~ 正午	休み	午前8時30分~ 午後4時
	(有家~加津佐地区) 南有馬衛生センター ☎73-6645	午前8時30分~午後4時30分		休み		午前8時30分~ 午後4時30分
不燃ごみ	島原リサイクルプラント ☎64-4885	午前8時30分~ 午後4時	休み			午前8時30分~ 午後4時

※ごみの収集などについては各家庭に配布している「ごみ収集カレンダー」でご確認ください。

し尿収集

	受付日時	令和3年12月			令和4年1月	
		29日(水)	30日(木)	31日(金)	1日(土)~3日(月)	4日(火)
し尿	(有家~加津佐地区) 南有馬衛生センター ☎73-6645	午前8時30分~ 午後5時15分 (緊急時のみ)	午前8時30分~ 午後3時 (緊急時のみ)	休み		午前8時30分~ 午後5時15分

※深江・布津地区については、許可業者へ直接お問い合わせください。

令和4年度 競争入札参加資格審査申請受付

図管財契約課(西有家庁舎) ☎73-6626

申請方法などの詳しい情報は、市ホームページまたは管財契約課窓口でご案内しています。

●受け付ける業種(全業種)

「建設工事」、「建設コンサルタント等業務」、
「物品調達・その他業務」

●受付期間

令和4年1月7日(金)~2月28日(月) 必着

●入札参加資格の有効期間

・「建設工事」、「建設コンサルタント等業務」
令和4年4月1日~令和5年3月31日
【1年間】
・「物品調達・その他業務」
令和4年4月1日~令和6年3月31日
【2年間】

●申請書提出先

管財契約課
〒859-2211 西有家町里坊96番地2

●申請方法

今までに南島原市に業者登録をしたことがない場合

- ①申請者から市へ電子申請を行うための利用申請
- ②市から申請者へ電子申請のためのIDなどを送信
- ③電子申請システムで必要事項を入力
- ④システムから様式を印刷し、申請ボタンを押す
- ⑤チェックリスト、申請書および添付書類をA4紙ファイルにとじ、管財契約課へ提出

前年度以前に業者番号およびパスワードを取得済みの場合

上記の③以降の手続き
※業者番号・パスワード・メールアドレスなどを忘れた場合は、お問い合わせください。
※原則、電子申請となりますが、併せてA4紙ファイル(色指定なし)での提出も必要です。南島原市内に本社を有する申請者で、電子申請が困難な場合は、事前に管財契約課にご相談ください。

新型コロナウイルスワクチン追加接種 (3回目接種)のお知らせ

図こども未来課(南有馬庁舎) ☎73-6652

新型コロナウイルスワクチンは、接種後の時間の経過とともにワクチンの有効性や免疫原性が低下することから、2回目接種を終了した人のうち、おおむね8カ月以上経過した人を対象に追加接種(3回目接種)を行います。

詳細が決まり次第、広報みなみしまばらや市ホームページなどでお知らせします。

対象者	2回目接種を終了した人のうち、おおむね8カ月以上経過した人		
接種回数	1回	開始時期	未定(2回目接種終了から8カ月以上後)



市では、2回目の接種を済ませた人へ、接種の該当時期に応じて順次接種券を発送します。

市有財産を売払います(一般競争入札)

図管財契約課(西有家庁舎) ☎73-6626

●入札参加申し込み

入札参加申込書のほか、次に掲げる書類を持参して提出してください。

- ア. 個人の場合：身分証明書、登記されていないことの証明書、印鑑証明書、誓約書、市税の未納がない証明書
- イ. 法人の場合：法人登記簿謄本または履歴事項全部証明書、印鑑証明書、誓約書、市税、法人事業税、消費税および地方消費税の未納がない証明書

※申込書様式は管財契約課に備えているほか、市ホームページからダウンロードできます。

※郵送、Eメール、FAXでの受付はできません。

●受付期間…12月1日(水)~28日(火)

●受付場所…管財契約課

●入札の日時・場所

📅令和4年1月7日(金) 午前10時30分
📍市役所西有家庁舎 3階会議室

●公売物件(旧深江学校給食センターの土地付き建物一括売却)

No.	所在地	種類または地番	構造または地目	床面積・地積
①	深江町丁字一町掛7630番2	給食共同調理所事務所	鉄骨造2階建(一部地下)	776.19㎡
②	深江町丁字一町掛7630番2	車庫	木造亜鉛メッキ鋼板葺平屋建	30.00㎡
③	深江町丁字一町掛	7630番地2	宅地	2,877.78㎡
④	深江町丁字一町掛	7630番地4	宅地見込み	1,430.00㎡



※物件の引渡しは現状のまま行うため、事前に現地を十分確認してください。
なお、希望者には現地説明を行います。
※最低売却価格など詳細はお問い合わせいただくか、市ホームページをご覧ください。



市HP

令和3年度 第3回 南島原市職員採用試験

図人事課(西有家庁舎) ☎73-6623
〒859-2211 西有家町里坊96番地2 Eメール: jinji@city.minamishimabara.lg.jp

U・Iターン希望者大歓迎!!

【募集要領】

- 受付期間…12月10日(金)～令和4年1月14日(金)
- 試験日…令和4年1月30日(日)

④試験案内・申込書は、人事課(西有家庁舎)および各支所で交付します。申込書を郵便請求する場合は、「職員採用試験申込書請求」と朱書きし、120円切手を貼った宛先明記の返信用封筒(角形2号)を必ず同封して人事課へ請求してください。

【試験職種・採用予定数および受験資格】

- 一般行政(社会人経験者)…若干名
昭和61年4月2日以降に生まれた人で、学校教育法に基づく大学(短期大学を除く)もしくはこれと同等と認める大学校などを卒業し、民間企業などにおいて職務経験を5年以上有する人
- 行政(大卒程度)…若干名
平成3年4月2日から平成12年4月1日までに生まれた人

※一般行政(社会人経験者)を受験される人は、申込書を提出される際に、職務経歴書(任意様式)と一緒に提出してください。詳しくは、試験案内をご覧ください。



創り出す! 南島原の未来!
あなたにしかできないコトがある。

- 学芸員(埋蔵文化財保護業務)…若干名
昭和61年4月2日以降に生まれた人で、次の要件にすべて該当する人
①博物館法第5条に規定する学芸員の資格を有する人
または令和4年3月までに当該資格を取得する見込みの人
②大学または大学院において主として考古学またはこれに準ずる課程を専攻した人

特設人権相談所を開設します

図島原人権擁護委員協議会(長崎地方法務局島原支局内) ☎0957-62-2513

12月4日から10日までの人権週間に伴い特設人権相談所を開設します。
家庭内の問題(DVや遺産相続)や隣近所のトラブル(土地問題)など、さまざまな悩みごとや心配ごとを各地域の人権擁護委員が受け付けます。
相談は無料で秘密は厳守しますのでお気軽にご相談ください。

- 受付時間(両日共通): 午前10時～午後3時 ④不要 ⑤無料

実施日	会場
12月14日(火)	布津公民館
	西有家総合学習センターカムス
	原城オアシスセンター
	加津佐総合福祉センター希望の里

実施日	会場
12月15日(水)	深江公民館
	西有家総合学習センターカムス
	北有馬ピロティ文化センター日野江
	口之津公民館



MINAコイン

お得を追撃Wキャンペーン

「MINAコイン」を使えば使うほど
お得な2つのキャンペーンを実施中です。

図商工振興課(西有家庁舎) ☎73-6633

MINAコインWチャンス

毎月の利用金額に応じて抽選でMINAポイントをプレゼント! 毎月477人に当たる!!

- 対象期間…11月利用分～令和4年3月利用分(毎月抽選)

- MINAコインで月額累計5,000円以上お買い上げの人から抽選でMINAポイントをプレゼント
★5,000P…10本/★3,000P…50本/★500P…375本

さらにWチャンス!!

- MINAコインで月額累計20,000円以上お買い上げの人から抽選でMINAポイントをプレゼント
★20,000P…2本/★10,000P…10本/★1,000P…30本

皆さんのスマホライフをサポートします!

安心スマホ教室

初めてスマートフォンを持たれる人向けにタッチの種類などの基本的な動作から、電源の入れ方や切り方など、最初に知っておく便利なことなど講師が優しくお伝えします。スマホの操作に自信のない人は、ぜひご参加ください。

12月8日(水)・9日(木)
両日とも午前10時～(1時間程度)

図口之津公民館
図10人程度/回(先着順)
⑤無料

⑥スマートフォンを持っている市民
⑦参加希望日時、氏名、電話番号をドコモショップ
有家店に電話または店頭で申し込んでください。

●主催…ドコモショップ有家店 ●協力…(株)ミナサポ/南島原市

●申込先…ドコモショップ有家店 ☎0120-865-503 ※申込受付時間
午前10時～午後6時(土日祝日も可)

MINAコインで市税を納付できるようになります

図税務課(西有家庁舎) ☎73-6642

12月1日から、MINAコインアプリを利用して、納付書に印刷されているバーコードを読み取ることにより、いつでもどこでも簡単に納付できるようになります。

- 納付金額の上限(1日あたり)…口座を連携している人は30万円
連携していない人は10万円

※事前にMINAコインのチャージが必要です。 ※ポイントによる支払いはできません。

- 納付できる税目…市県民税(普通徴収)/固定資産税/軽自動車税/国民健康保険税

※詳細は市ホームページをご覧ください。
※MINAコインによる市税の納付はキャッシュバックなどのポイント付与キャンペーンの対象外となります。



市HP

市民意見募集を行います

環境課(衛生センター庁舎) ☎73-6644 FAX:85-2078
〒859-2415 南有馬町戊1751番地1 Eメール:kankyoku@city.minamishimabara.lg.jp

市が策定を予定している次の計画(案)について、皆様のご意見・ご提案をいただくため、市民意見募集(パブリック・コメント)を行います。

南島原市食品ロス削減推進計画(案)

大切な食料資源を無駄にしない意識の醸成と有効活用を図り、食品ロスの削減を推進するための計画を策定します。

南島原市一般廃棄物処理基本計画(案)

廃棄物処理をめぐる環境が大きく変化していることから、市民の生活意識や産業活動の変化などに的確に対応して廃棄物行政を進めていくために、本市の指針としての新たな計画を策定します。

共通事項

- 閲覧・募集期間
12月1日(水)~28日(火)
- 閲覧場所
環境課、各支所(市ホームページにも掲載します)
- 意見などを提出できる人
 - ・市内に在住・在勤・在学の人
 - ・市内に事業所などを有する人
 - ・本事案に利害関係を有する人
- 意見の提出方法(任意様式で可)
意見内容(計画(案)の箇所(項目やページ、行など)とそれに対する意見)、住所、氏名、年齢、性別を記載し、環境課または各支所に持参するか、郵送、FAX、Eメールのいずれかで提出してください。
- 意見に対する考え方の公表
お寄せいただいたご意見の要旨とそれに対する本市の考え方は、後日ホームページなどで公表する予定です。
- 注意事項
 - ・計画(案)をご一読のうえ、意見の提出をお願いします。
 - ・意見提出用紙に氏名、住所が記入されていない場合、受付できません。
 - ・公序良俗に反する意見は、受付できない場合があります。
 - ・電話での受付やご意見に対する個別の回答はいたしません。

第15回 南島原市人権啓発標語

環境市民課(西有家庁舎) ☎73-6647

人権に対する理解を深めてもらうため、市民から人権啓発標語(小・中学生、一般の部)を募集し、応募総数 2,814 作品の中から入賞作品を決定しました。たくさんのご応募ありがとうございました。

※全入賞作品は、市ホームページでご覧いただけます。



市HP

最優秀賞

- 小学生低学年の部 きみとぼく おなじじゃなくて いいんだよ 井上 結斗(堂崎小学校 1年)
- 小学生高学年の部 スマホじゃない 目を見て話そう 友達と 野田 忠義(有馬小学校 6年)
- 中学生の部 気をつけて その書き込みは 消えないよ 梶原 宗徳(有家中学校 3年)
- 一般の部 “相手が一番” そう考える 暮らし方 佐原 太子(北有馬町)

マイナポータル上で健診結果などを閲覧できるようになりました

健康づくり課(南有馬庁舎) ☎73-6641

- 特定健診の対象年齢の加入者の皆さんへ
今年10月から、マイナポータル上で特定健診(※1)や事業主健診など(※2)の結果の閲覧が可能になりました。

服薬履歴 **マイナポータル** **健康診断結果**

政府が運営するオンラインサービス。
自分専用のサイトから、行政手続きの検索やオンライン申請がワンストップでできたり、行政機関からのお知らせを受け取れたりします。

- (※1) 生活習慣病の予防・改善のため、40~74歳の保険者を対象に実施する健診
- (※2) 特定健診の検査項目の結果が事業主などから保険者に提供された場合に閲覧可

償却資産の申告をお忘れなく

税務課(西有家庁舎) ☎73-6642

償却資産(事業用資産)には、固定資産税が課税されます。事業で使用している機械・備品などの償却資産を所有している人は、令和4年1月1日現在の償却資産の申告が必要です。

申告期限は、1月31日です。期限までに税務課または各支所へ申告してください。また、申告書が送付されていない人(事業者)はご連絡いただくなど、早めの申告をお願いします。

【償却資産とは】

会社や個人で工場や商店などを経営している人や農林水産業、アパート経営者などが所有する資産で、事業のために用いることができる構築物や機械・器具・備品などをいいます。

※太陽光発電設備で事業用の設備や10キロワット以上の設備も申告対象です(申告の際は、設置場所も記載してください)。

※無形減価償却資産(鉱業権、漁業権、パソコンソフトなど)や自動車税・軽自動車税の課税対象(軽トラック、トラクターなど)は除きます。

【主な償却資産の例】

- 構築物…門、広告塔、舗装路面、内部造作、事業用簡易構築物など
- 機械および装置…太陽光発電設備、コンベアー、クレーン、ビニールハウス、土木建設機械、農業用機械、印刷機など
- 船舶…漁船、ボート、貨物船など
- 車両および運搬具…構内運搬車、特殊自動車、そのほか自動車税・軽自動車税の課税対象とならないもの
- 工具・器具および備品…机、椅子、ロッカー、レジスター、陳列ケース、コピー機、パソコン、暖房用品など

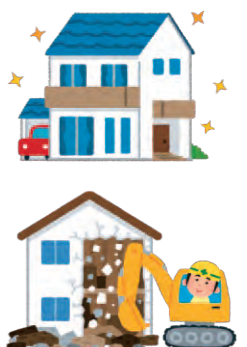
📅令和4年1月31日(月)

家屋の取り壊し、新築、増築はお知らせください

税務課(西有家庁舎) ☎73-6642

住宅や倉庫などを取り壊して滅失登記を行った場合は、法務局からの異動通知に基づき、事実確認を行い、税額の修正を行います。しかし、家屋が取り壊されていても登記がされていない場合や、滅失登記をしていない場合は、そのまま課税されることがあります。

家屋を取り壊した場合は、税務課または各支所へ必ず届け出をお願いします。また、家屋の新築や増築の場合もお知らせください。



年末年始の
休館のお知らせ
12月29日(水)～令和4年1月3日(月)

図書館紹介

南島原市図書館だより vol.183
親子で読書!
南島原市図書館
きてみんね!
イラスト・題字：長谷川義史

視聴覚資料(CD・DVD)の返却が便利になりました!
原城図書館で借りたDVDを西有家図書館に返却するなど、市内図書館で借りた視聴覚資料を、別の市内図書館(室)に返却することができるようになりました。
※視聴覚資料は、他館から取り寄せて借りることはできません。また、破損の可能性がありますので返却ポストには入れず、直接カウンターに返却してください。

図書館行事とお知らせ

各種行事開催については、新型コロナウイルスの感染状況により、延期または中止する場合があります。あらかじめご了承ください。※「★」印は図書館連携公民館講座です。

加津佐図書館

- ★お正月飾りをつくろう!(しめ縄)
12月12日(日) 午後1時～3時
加津佐公民館
5人(要申込) 1歳～一般
700円 12月8日(水)
●加津佐図書館友の会
クリスマスおはなし会
12月18日(土) 午後2時～3時
加津佐総合福祉センター
30人(要申込) 2歳子ども・親子
●新春かるた会
令和4年1月8日(土)
午前10時30分～正午
加津佐青年婦人会館
30人(要申込) 2歳幼児・児童・親子

原城図書館

- ★オリジナル卓上カレンダーをつくろう
12月12日(日) 午後2時～3時
8人(要申込) 2歳幼児・親子
●クリスマスおはなし会
12月18日(土)
午前10時30分～11時30分(幼児向け)
午後1時30分～2時30分(児童向け)
各50人(要申込) 2歳幼児・児童

西有家図書館

- クリスマスおはなし会
12月18日(土) 午後2時～2時30分
30人(要申込) 2歳幼児・児童
★クリスマス工作
「キャンドルカバーをつくろう」
12月19日(日)
午前10時30分～11時30分
12人(要申込)
2歳幼児(保護者同伴)・児童
●にこにこクリスマスおはなし会
12月21日(火) 午前11時～11時30分
親子10組(要申込) 2歳乳幼児と保護者

北有馬図書室

- ★クリスマス工作&おはなし会
12月18日(土)
午前10時30分～11時30分
8人(要申込) 2歳幼児

深江図書館

- 図書館でポイ活
～ろくべえポイントをためて福引に参加しよう～
12月1日(水)～令和4年1月9日(日)
(福引期間:1月4日(火)～9日(日))
2歳幼児～一般
★コットンフラワーを使った
冬のリース作り
12月4日(土) 午前10時～正午
深江公民館 10人(要申込)
2歳一般・親子 800円
・講師…どんぐり工房 山平 勝氏

口之津図書館

- 口之津図書館友の会
クリスマスおはなし会
12月4日(土)
午前10時30分～11時30分、
午後1時30分～2時30分
口之津公民館
各100人(要申込) 2歳幼児～児童

有家図書館

- ちゅうりっぷクリスマスおはなし会
12月19日(日) 午前11時～11時30分
24人 2歳幼児～一般
●クリスマスあかちゃんおはなし会
12月22日(水) 午前10時30分～11時
親子4組(要申込) 2歳乳幼児と保護者

図書館員オススメの本

一般書

「アガワ流 生きるヒント」
阿川佐和子/著 文藝春秋/出版
読者の悩み相談に阿川さんと担当編集者の向坊さんがちょっと真面目に明るく楽しくアドバイスする対話形式の語り下ろし作品。年相応の考え方から今どきの常識まで幅広く答えてくれる。前向きな気持ちにさせてくれる本です。



児童書

「ちよとつ」
立川 治樹/作 絵本塾出版/出版
「イノシシはまっすぐしかはしらへん」行く手に何があろうとも、真っ直ぐ走り続ける。たとえ体が傷ついても、大きな障害物があろうとも。イノシシの先に待ち受けていたものは…? 猪突猛進するイノシシが痛快な絵本です。



【お問い合わせ】 ☎73-(各図書館下4桁) ※詳しいことは、ホームページや各図書館でご確認ください。 南島原市図書館 検索
・深江図書館…6717 ・布津図書室…6726 ・有家図書館…6737 ・西有家図書館…6747
・北有馬図書室…6754 ・原城図書館…6767 ・口之津図書館…6777 ・加津佐図書館…6787

島原手延そうめんを食べよう 簡単お手軽レシピ
そうめんチャンプルー

今回は、「南島原市食生活改善推進協議会」協力のもと実施した、そうめん料理教室(布津会場)で調理したレシピをご紹介します。寒くなるこれからの時期にもおいしく食べることができ、お子さんにも好評です。ぜひお試しください。



材料(2人分)

- 島原手延そうめん …2束
- 玉ねぎ ……1/2個
- ベーコン(豚肉) ……2枚
- 青ネギ ……お好みの量
- コショウ ……少々

- 酒・しょうゆ ……各小さじ1
- 塩 ……ひとつまみ
- 顆粒鶏ガラスープ ……小さじ1/2
- ニンジン ……1/3本
- キャベツ ……2枚
- ゴマ油 ……適量
- かつお節 ……お好みの量



料理教室での調理の様子

作り方

- 1 ニンジンとキャベツは短冊切り、玉ねぎは薄切り、ベーコンは5mm幅に切っておきます。
- 2 約1ℓのお湯を沸かし、そうめんを茹でます。そうめんは、後ほど炒めて熱を通すため、商品に記載している茹で時間よりも30秒ほど短めに茹でます。
- 3 茹で上がったら水気を切り、ボウルに入れ、ゴマ油を回しかけ、そうめんに絡めます。また、炒める際に具材と絡めやすくするため、キッチンペーパーで数カ所に切れ目を入れ短くします。
- 4 フライパンを熱して油を適量入れた後、玉ねぎとニンジンを炒めます。玉ねぎがしんなりしてきたら、キャベツとベーコンを加え、コショウをふり、炒め合わせます。
- 5 キャベツがしんなりしてきたら、そうめんを加え、よくほぐしながら炒めます。
- 6 Aの調味料を加えて炒めた後、青ネギを加えて混ぜます。
- 7 器に盛り付けた後、かつお節をふりかけて完成です。

南島原の考古学 縄文のアクセサリー工房
ごんげん わき
～権現脇遺跡(深江町)～

木を切るための石の斧、食材を調理するための土器、動物の骨で作ったつり針など、身のまわりのすべてが手作りだった縄文時代、その中でも特に作るのがむずかかったであろうと思われるモノがあります。まがたま くだたま 石製のアクセサリーです。穴が開いているので、おそらくその穴にひもを通して首飾りにしたり腕にまいたりしていたのでしょう。



勾玉と管玉

権現脇遺跡からは勾玉や管玉などの穴の開いた石製のアクセサリーがいくつも出土しています。穴の貫通していない作りかけの管玉も出土しているので、ほかの地域から仕入れるのではなく、自前で作っていたものもあったと考えられます。素材には蛇紋岩や葉ろう石といった、島原半島では産出しない石が使われています。なかには天河石(アマゾナイト)とよばれる朝鮮半島産の石が使われているものもあります。

硬い石をツルツルになるまで磨きあげるには非常に手間がかかったでしょうし、何よりひも通しのための細い穴

を貫くことはとてつもなく根気のいる作業だったに違いありません。小さな石の素材を台に固定し、研磨材と竹ひごでグリグリとやっている縄文人を想像してみてください。

なかなか手に入らない貴重な天然石に苦勞して穴をあけ、光沢が出るまで磨き上げる縄文のアクセサリー作り、そんな縄文時代の宝石職人のアトリエが3千年前の権現脇遺跡にはあったのです。

12月～1月の小企画

12月1日(水)～令和4年1月31日(月)
※休館日：毎週火曜日および年末年始(12月29日～1月3日)
午前9時～午後5時(入館は午後4時30分まで)
深江埋蔵文化財・噴火災害資料館

1歳～一般…200円、高校生…150円、
中学生以下…無料 ※団体割引あり
※企画展は入館料のみでご覧いただけます。
圏文化財課(南有馬庁舎) ☎73-6705

※新型コロナウイルス感染症拡大防止のため、やむを得ず中止になる場合があります。

じてん車・ほこう者 専用道路

- レッツ♪スローサイクル&ウォーキング -

建設課(有家庁舎) ☎73-6675



自転車歩行者専用道路は、どんな形の道路になるの？

今回も、ベイガ船長から自転車歩行者専用道路について質問がありましたので、その内容を市民の皆さんへお知らせします。

Q 自転車や歩行者が通行できる道路幅を教えてください。

A 安心・安全に通行できるように、道路幅を4メートルのアスファルト舗装で整備しています。

Q 車やバイクは通れるの？

A 自転車と歩行者の専用道路のため、通行できません。

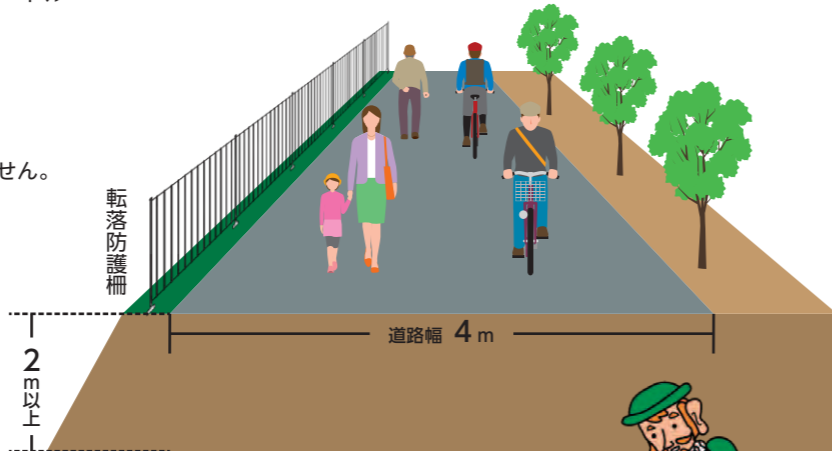
Q 道路が高い所はどうなるの？

A 高さが2メートル以上の所や橋には、転落防護柵を設置します。

Q 道路と建物が近いところは、目隠しフェンスを設置するの？

A 道路と建物が近い人で、設置を希望される人はご相談ください。

自転車歩行者専用道路イメージ図
(高さが2メートル以上の箇所)



説明ありがとう。
もっと教えて欲しいところがあるから、
また質問するね。



こんにちは！消費生活センターです

南島原市消費生活センター
☎82-3010

届いた荷物を開いたら覚えのない商品だった！

～受け取っても支払い不要！親族や友人に確認を～



●相談事例①

自宅に大きめの箱が届き、開封するとフルーツの詰め合わせが入っていた。注文した覚えも、心当たりもなかったので、配送業者に受け取り拒否したいと伝えましたが、「開封済みなので引き取れない」と断られた。送り主はインターネット通販事業者のようだが、不審なので処分したい。(40代女性)

●相談事例②

帰宅すると自宅のポストに小箱が届いていた。開封するとサングラスが入っていたが、頼んでいない。箱の貼付票は外国語で書いてあり、送り主は海外事業者のようで、連絡のしようがない。もし請求されたらどうしたら良いか。(60代男性)

<消費生活センターからのアドバイス>

注文していない商品を送り付け、受け取ったら支払い義務があると思わせて代金を請求する手口を「送り付け商法(ネガティブ・オプション)」と言います。この場合は、売買契約が成立せず、支払う必要もありません。令和3年7月6日からは、一方的に送り付けられた商品はただちに処分することができるようになりました。ただし、誤配送の可能性もあるので、しばらくは商品を保管しておくことをお勧めします。

一方で、近年はインターネット通販を利用してプレゼントなどを送る人も増えています。身に覚えのない商品が届いたら、まずは落ち着いて、遠方の親族や友人に確認するようにしましょう。また家族間で、「宛名の人がないときに届いた荷物は受け取らない」とルールを決めておきましょう。

困ったときは消費生活センターにご相談ください。

つなごう未来へ！

島原半島ユネスコ世界ジオパーク



島原半島ジオパーク協議会 ☎0957-65-5540
E-mail: info@unzen-geopark.jp

化石から読み解くセカイ



冬の有明海と雲仙と星空(提供:島原半島観光連盟)

「注文の多い料理店」、「雨ニモマケズ」、「銀河鉄道の夜」。どれも読んだことがあるか、あるいは題名を知っている作品だと思います。

詩人であり、童話作家であり、文学者であった宮沢賢治。そんな彼が、地学を教える教師だったことをご存じでしたか？

子どものころから石が大好きだった賢治は、岩手県最高峰の活火山である岩手山によく登り、イギリスのドーバー海峡の白亜の海岸を連想させる地層が見られること

から「イギリス海岸」と名付けた北上川西岸で、「バタグルミ」というクルミの化石を日本で初めて発見しています。

天文、気象、地史、地理、地質、火山、地震、鉱物、岩石、化石……。それら地学の知識を賢治は自分の作品にふんだんに織り込みました。

「銀河鉄道の夜」にも、プリオシン海岸という場所で120万年前のクルミや牛の先祖の化石を発掘するシーンが出てきます。

私たちが住む島原半島でも、貝、ウニ、カメ、シカ、ゾウなどの化石が見られます。

例えば貝の化石は、その地層ができた場所の当時の海の水深や塩分濃度、水温などを把握できます。

シジミは海水と淡水が混ざる湖の砂や泥がたまる所にすみ、サザエはやや深い岩場を好みます。

ホタテ貝はレキが混ざった砂地を好み、水温が低い海にすみます。

貝の化石の分布や時代と、それらの貝の現在の生息地域を調べると、温暖化や寒冷化という気候変動についても推定することができます。

このように化石は過去の地球環境を伝えていますが、これから先の未来の地球環境の変化を予測する重要な手がかりにもなるのです。

「地学」と「ファンタジー」が織りなす宮沢賢治ワールド。その中で「化石」はどのように描かれているのでしょうか。

今までと違う「地学」の視点で読んでみると、その面白さを深掘りできるかもしれません。

教えて！国民年金

令和3年度の「国民年金保険料免除・納付猶予申請書」の送付について

国民年金保険料の免除または納付猶予に該当すると見込まれる人へ国民年金保険料免除・納付猶予申請書を10月に送付しています。

【対象者】

令和3年7月分保険料が未納で令和2年における本人・配偶者・世帯主の所得金額、扶養情報により全額免除、一部免除または納付猶予に該当すると見込まれる人

【申請書】

ハガキ形式になっています。必要事項を記入してポストに投函することで、令和3年度分(令和3年7月～令和4年6月分)の免除・納付猶予を申請できます。

日本年金機構 諫早年金事務所 ☎0957-25-1662

南島原市 健康づくり課(南有馬庁舎) ☎73-6641 または 各支所

募集

市営住宅入居者

- 募集団地
 - ・深江 つじが丘団地(1戸)
 - ・深江 馬場団地(2戸)
 - ・有家 鬼塚団地(1戸)
 - ・西有家 上の原団地(2戸)
 - ・北有家 西正寺第2団地(1戸)
 - ※特定公共賃貸住宅
 - ・南有家 新三崎団地(1戸)
 - ・南有家 吉川団地(1戸)
 - ・口之津 白浜団地(5戸)
 - ・口之津 仲町団地(1戸)
 - ・加津佐 境町団地(1戸)
 - ・加津佐 愛宕団地(2戸)
- 募集期間
 - 12月1日(水)～14日(火)
- 入居資格条件:収入が基準に該当するなど、市が指定する条件をすべて満たす人
- ※詳細はお問い合わせください。
- 入居者の決定:資格要件を満たした申込者の数が募集戸数を超える場合は、公開抽選を行います。
- 抽選日:12月21日(火)午後2時 有家庁舎
- 都都市計画課 ☎73・6677

求人

令和3年度 会計年度任用職員募集

- 【管理栄養士】
- 募集人員:1人
- 勤務内容:訪問指導・健康相談業務など
- 勤務地
 - 健康づくり課(南有家庁舎)
- 報酬など:月額182,600円、通勤手当・期末手当あり、社会保険・雇用保険あり
- 雇用期間:令和4年1月4日～令和4年3月31日
- 勤務成績などにより、翌年度も雇用される場合があります。
- 勤務日および勤務時間
 - 週5日(土日祝日、年末年始を除く)午前8時30分～午後5時(うち7時間30分勤務)
- 応募資格:普通自動車運転免許を有し、パソコン(エクセル・ワードなど)の操作ができる人で管理栄養士の資格を有する人

試験:面接

- 日時、場所は後日連絡します。
- 12月15日(水) 必着
- 市販の履歴書に必要事項を記入(写真貼付)し、応募職種を朱書きした封筒に入れて郵送してください(持参可)。管理栄養士の資格証明書および運転免許証の写しを同封してください。
- 履歴書は返却しません。
- 健康づくり課 ☎73・6641
- 南有家町乙1023番地

【共通事項】

- 雇用期間:令和4年4月1日～令和5年3月31日
- 試験:面接
- 日時、場所は後日連絡します。
- 1議会議長公用車運転手
 - 募集人員:1人
 - 勤務内容:議会議長公用車運転業務および事務の補助
 - 勤務地
 - 議会事務局(有家庁舎)
 - 報酬など:月額149,900円、通勤手当・期末手当あり、社会保険・雇用保険あり
 - 勤務日および勤務時間
 - 週5日(土日祝日、年末年始を除く)午前8時30分～午後5時(うち7時間30分勤務)
 - 応募資格:普通自動車運転免許(AT限定を除く)を有し、パソコン(エクセル・ワードなど)の操作ができる人
- 12月24日(金) 必着
- 市販の履歴書に必要事項を記入(写真貼付)し、応募職種を朱書きした封筒に入れて郵送してください(持参可)。保健師の資格証明書および運転免許証の写しを同封してください。
- 履歴書は返却しません。
- こども未来課 ☎73・6652
- 南有家町乙1023番地

【②図書館長】

- 募集人員:1人
- 勤務内容
 - 図書館の維持、管理運営
- 勤務地:原城図書館
- 報酬など:月額166,200円、通勤手当・期末手当あり、社会保険・雇用保険あり
- 勤務日および勤務時間
 - 週5日(休日は休館日とほかの1日)
 - 火曜日休館、木曜日夜間開館
 - ・通常日:午前9時40分～午後6時10分
 - ・夜間開館日:午前11時40分～午後8時10分
- 応募資格:普通自動車運転免許を有し、司書資格を有する人
- 12月20日(月) 必着
- 市販の履歴書に必要事項を記入(写真貼付)し、応募職種を朱書きした封筒に入れて郵送してください(持参可)。運転免許証の写しを同封してください。
- 履歴書は返却しません。
- 議会事務局 ☎73・6611
- 南有家町山川58番地1

【③口之津歴史民俗資料館 一般作業員】

- 募集人員:1人
- 勤務内容:施設(分館を含む)維持管理、清掃業務、受付業務、展示資料解説など
- 勤務地:南島原市口之津歴史民俗資料館本館(口之津港ターミナルビル2階)および分館
- 報酬など:月額141,400円、通勤手当・期末手当あり、社会保険・雇用保険あり
- 勤務日および勤務時間
 - 週5日(月曜日、年末年始を除く)午前8時30分～午後5時(うち7時間30分勤務)
- 応募資格:普通自動車運転免許を有し、パソコン(ワード・エクセルなど)の操作ができる人で市の歴史に興味がある人
- 12月20日(月) 必着
- 市販の履歴書に必要事項を記入(写真貼付)し、応募職種を朱書きした封筒に入れて郵送してください(持参可)。運転免許証の写しを同封してください。
- 履歴書は返却しません。
- 教育総務課 ☎73・6701
- 南有家町乙1023番地

【④保健師】

- 募集人員:1人
- 勤務内容:子育て世代包括支援センターにおける保健事業業務
- 勤務地
 - こども未来課(南有家庁舎)
- 報酬など:月額194,700円、通勤手当・期末手当あり、社会保険・雇用保険あり
- 勤務日および勤務時間
 - 週5日(土日祝日、年末年始を除く)午前8時30分～午後5時(うち7時間30分勤務)
- 応募資格:普通自動車運転免許を有し、パソコン(エクセル・ワードなど)の操作ができる人で保健師の資格を有する人
- 12月27日(月) 必着
- 市販の履歴書に必要事項を記入(写真貼付)し、応募職種を朱書きした封筒に入れて郵送してください(持参可)。保健師の資格証明書および運転免許証の写しを同封してください。
- 履歴書は返却しません。
- こども未来課 ☎73・6652
- 南有家町乙1023番地

【⑤助産師】

- 募集人員:1人
- 勤務内容:子育て世代包括支援センターにおける保健事業業務
- 勤務地
 - こども未来課(南有家庁舎)
- 報酬など:月額194,700円、通勤手当・期末手当あり、社会保険・雇用保険あり
- 勤務日および勤務時間
 - 週5日(土日祝日、年末年始を除く)午前8時30分～午後5時(うち7時間30分勤務)
- 応募資格:普通自動車運転免許を有し、助産師の資格を有する人
- 12月27日(月) 必着
- 市販の履歴書に必要事項を記入(写真貼付)し、応募職種を朱書きした封筒に入れて郵送してください(持参可)。助産師の資格証明書および運転免許証の写しを同封してください。
- 履歴書は返却しません。
- こども未来課 ☎73・6652
- 南有家町乙1023番地

※行事・イベント・講座などについて、新型コロナウイルス感染症拡大防止のため、やむを得ず延期または中止になる場合がありますので、各担当部署へご確認ください。

広告

お正月用 ご予約承り中
おせちオードブル
 新型コロナウイルス感染予防対策実施中
 館内はこと 抗ウイルス・抗菌・消臭 コーティング施工済
 天然温泉リゾートホテル 原城温泉 真砂
 長崎県南島原市南有家町丁133番地
 ☎0957-85-3155
パート募集!! 1日4～5時間程度のお仕事です。
 ※詳細はお気軽にお問い合わせください。

粗大ゴミ回収 はじめました
見積無料
 市民の皆様にご喜ばれている西松。親切・丁寧で対応しています!
 美しい街は“未来世代”のために
株式会社 西松 フリーダイヤル お気軽にご相談ください。
 ☎0120-828-766
 南島原市西有家町須川108番地1
 ●受付時間:月曜日～金曜日 午前9時～午後5時

おうち時間
 い草の香りでリラックス
エコな畳のお手伝い
 畳の製造・販売・表替え・裏返し
 ご用命は 南島原市深江町内1055番地
薄田たたみ店 Tel. 72-2329 Fax. 72-6857
 見積り無料 今すぐお電話を

有明しまばら法律事務所
 長崎県弁護士会所属 弁護士 大田 真和
取扱分野 借金問題、離婚、養育費、相続、成年後見、交通事故、労働、不動産、犯罪被害者支援、事業者関係など全般。
相談 初回相談は無料です。相談は土日・夜間も可能です。
依頼費用 分割払いなどの取扱あり。ホームページに詳細記載。
相談予約 お電話にてお気軽にお問い合わせください。
 ひとりで悩まずに お気軽にご予約ください。
TEL.0957-61-0888
 長崎県島原市今川町1850-1 大手門ビル5階 (電話受付:平日17:30まで)

※行事・イベント・講座などについて、新型コロナウイルス感染症拡大防止のため、やむを得ず延期または中止になる場合がありますので、各担当部署へご確認ください。

免許を有し、パソコン（エクスセル・ワードなど）の操作ができる人で助産師の資格を有する人

12月27日(月) 必着
申市販の履歴書に必要事項を記入(写真貼付)し、応募職種を朱書きした封筒に入れて郵送してください(持参可)。助産師の資格証明書および運転免許証の写しを同封してください。

※履歴書は返却しません。
📞73・6652
〒859・2412
南有馬町乙1023番地



講座
第233回
コレジオ市民文化講座
「これからの原城跡の保存と活用について」



市では、これからの原城跡の保存と活用の指針となる「史跡 原城跡保存活用計画」を令和3年3月末に策定しました。今回の講座では計画のポイントを紹介し、原城跡の将来像について皆さんと一緒に考えます。

講師：市教育委員会文化財課 学芸員
📅12月11日(土)
午後2時～4時
📍ありえコレジオホール
定40人(年間受講申込者以外の人も参加可能)

案内

奨学金は計画どおり返還してください

南島原市奨学金を借りていた皆さんには、返還計画に沿って奨学金の返還をお願いしています。しかし、返還が滞っている人がいます。未納が増えると、今後の返還が困難になるばかりでなく、未来の学生への貸与もできなくなります。しっかりと自覚を持って計画どおり返還してください。

住所や氏名などが変更になった場合は関係書類の提出が必要です。返還に関する相談も受け付けていますので、ご連絡ください。
📞73・6701
📍南島原市役所(南有馬庁舎)

南島原市奨学金資金償還補助金のご案内

南島原市奨学金を借りて学校を卒業した後、市内に居住し、就労している人には返還した奨学金の2分の1以内の金額を補助金として交付します。対象は、平成28年度以降、新たに償還を開始された人です。現在、南島原市奨学金を借りている人、これから借りる予定がある人は、卒業後の進路として本市への定住をお考えください。また、令和3年度に本市に帰ってきた人で要件を満たす人は、令和4年2月28日(月)までに申請してください。

📞73・6701
📍南島原市役所(南有馬庁舎)

県育英会奨学金の返還について

あなたの返還金は、後輩の新たな奨学金となる重要なものです。奨学金を借りていた人は、約束どおりの返還をお願いします。

令和3年度 狩猟免許追加試験

●試験の種類：わな猟免許、第1種銃猟免許
📅令和4年1月15日(土)
📍長崎県庁

18歳以上の人(銃猟免許受験の人は20歳以上)。狩猟免許の取消などの処分を受けた場合は、処分の日から3年以上経過している人。
●受付期限
12月17日(金)消印有効
※受験希望者を対象とした、試験のための講習会を別途実施します。

📍申請書様式などは次の窓口で配付、また、県のホームページからダウンロードできます。
📞0957・62・3610
📍島原市西八幡町8509・2

第40回 長崎県精神保健福祉大会

第40回長崎県精神保健福祉大会「こころの健康づくり講演会」を県庁よかテレビからご視聴ください。
📅12月15日(水)まで
📍地域域精神保健福祉活動功勞

ご寄付

📍ご寄付ありがとうございます
次の方から、ご寄付をいただきます。
厚くお礼申し上げます。
— 敬称略 —
●一般寄附
●(株)NTTドコモ (東京都)
●教育寄附
●(株)ミナサバ (西有家町)



長崎県インターネット放送局「よかよかテレビ」HP

広告

広告

保険の見直し・相談
保険のことなら何でも答えてくれる相談窓口で、何度相談しても一切料金がかかりません。まずは、「広報みなみしまばらを見た」と言ってお電話予約を。
保険クリニック 雲仙国見店
☎0120・309・929
午前10時～午後6時
毎週土曜・お盆・年末年始
住 長崎県雲仙市国見町 土黒甲83-2
募集代理店：有明会社さん

お任せください! **シロアリ駆除**
創業昭和四年
松尾白蟻
南島原市加津佐町乙16番地16
☎87-5112

板山 社会保険労務士事務所
行政書士
●労働保険 社会保険 就業規則 年金
●農地(移転・転用) 相続・遺言 会社・法人設立
※死後事務委任も受けます。
お問い合わせ・ご相談はこちら
☎82-1123
南島原市有家町山川66番地6 (南島原市役所 有家庁舎 隣)
代表 板山 雅幸
※初回相談は無料です。

まごころ仕立て
南島原市有家町山川1227
松島ふとん店
☎82-2158
ふとん打直し・ふとん丸洗い・羽毛ふとん仕立て直し
婚ふとん・各種ギフト・オーダーカーテン

保育所・認定こども園 入所受付

園こども未来課(南有馬庁舎) ☎73-6652



令和4年4月からの入所申し込みを受け付けます。現在入所している子どもが引き続き入所を希望する場合も、現況届などの提出が必要です。

園保育所、認定こども園へ入所を希望する人

●受付期間(第1次受付)

12月1日(水)~令和4年1月7日(金)
(土日祝日、年末年始を除く)

※今回、令和4年1月7日受付分までで第1回目の入所決定を行い、以降は随時受け付けます。

●申込方法…下記の申込場所に備えている申請書様式に必要事項を記入して、窓口に提出してください。

●申込場所…各支所、こども未来課(南有馬庁舎)

※継続して入所する人は、各保育所、各認定こども園へ提出することもできます。

令和4年度 施設一覧

所在地	保育所(園)名	電話番号
加津佐町	ともしび保育園	87-2758
	愛宕保育園	87-4051
	若木保育園	87-5100
	野田保育園	87-2199
口之津町	あやめ保育園	86-4706
	玉峰保育園	86-4815
	口之津保育園	86-2187
南有馬町	ひかり保育園	85-3529
	大江保育園	85-2227
	(認)南島原はらじょうこども園	85-2283
北有馬町	(認)北有馬こども園(公立)	73-6753
西有家町	見岳保育園	82-8400
	須川保育園	82-0923
	長野保育園	82-5005
	竜石保育園	82-2880
	西有家保育園	82-2563

所在地	保育所(園)名	電話番号
有家町	(認)有家たちばなこども園	82-0906
	(認)南島原しんきりこども園	82-8155
	(認)白百合保育園	82-8410
	恵光保育園	82-4001
	若草保育園	82-1629
布津町	有家保育園	82-2294
	(認)寺田保育園	72-3594
	南島原ぶんか保育園	72-2106
	こば保育園	72-6126
深江町	(認)たちばなこども園	72-2684
	山陰保育園	72-2362
	小林保育園	72-5470
	深江保育園	72-3323
	瀬野保育園	72-6961
	(認)深江幼稚園	72-5400

※(認)は「認定こども園」です。認定こども園とは保育所と幼稚園の機能を兼ね備えた施設です。

※詳しくは市ホームページをご覧ください。

南島原の小さな子どもたち 小林保育園

深江町乙1245番地2 ☎72-5470

地域の方のご協力で、田植え体験や、秋には地域の方と一緒に稲刈り機で稲を収穫したり鎌で稲を刈ったりします。この貴重な体験を通して子どもたちの食への関心を高め、また地域の方との交流を通して保育目標のひとつである“感謝の気持ちを持つ子”を育てていきたいと思います。



公民館講座 参加者募集

マスクを着用の上、ご参加ください。

お正月フラワーアレンジメント教室 (図書館連携公民館講座)

- 講師…中野ガーデン 中野 耕伸氏
- 持参品…花はさみ、剪定はさみ、手拭きタオル
- 📅12月26日(日) 午後1時30分~4時30分
- 📍ありえコレジヨホール
- 定20人(先着順)
- 📎3,000円(材料費)
- 👤市民または市内勤務の人
- 📅12月12日(日)
- ☎電話または窓口で申し込んでください。
- 📍西有家総合学習センターカムス ☎73-6737



お正月フラワーアレンジメント教室

- 講師…中野ガーデン 中野 耕伸氏
- 持参品…花はさみ、タオル類
- 📅12月25日(土) 午後1時30分~4時30分
- 📍西有家総合学習センターカムス
- 定30人(申込多数の場合は抽選)
- 📎3,000円(材料費)
- 👤市民または市内勤務の人
- 📅12月13日(月)
- ☎電話または窓口で申し込んでください。
- 📍西有家総合学習センターカムス ☎73-6746



からだにやさしい歩き方 「ノルディックウォーキング教室」

2本のポールを使って無理なく全身運動ができる歩き方を体験します。

- 講師…ノルディック・ウォークチーム
- 📅12月19日(日) 午前10時~11時
- 📍北有馬ふれあい交流広場(雨天時は中止)
- 定20人(申込多数の場合は抽選)
- 📎200円(ポールレンタル料)
- 👤市民または市内勤務の人
- 📅12月13日(月)
- ☎電話または窓口で申し込んでください。
- 📍北有馬ピロティー文化センター日野江 ☎73-6754



フラワーアレンジメント教室

- 講師…上野 ルリ子氏
- 持参品…花はさみ、花器
- 📅12月27日(月) 午後7時~9時
- 📍原城オアシスセンター
- 定10人(先着順)
- 📎3,000円(材料費)
- 👤市民または市内勤務の人
- 📅12月13日(月)
- ☎電話または窓口で申し込んでください。
- 📍原城オアシスセンター ☎73-6766



ちりめん細工の雛飾り作り教室

ちりめん細工の雛飾りを作ります。

- 講師…橋本 美保氏
- 持参品…木工用ボンド、手拭き用タオル、布用はさみ、先がまっすぐなピンセット(持っている人)
- 📅12月21日(火) 午後7時30分~9時30分
- 📍ありえコレジヨホール
- 定15人(先着順)
- 📎800円(材料費)
- 👤市民または市内勤務の人
- 📅12月13日(月)
- ☎電話または窓口で申し込んでください。
- 📍ありえコレジヨホール ☎73-6707



広告

あなたの会社、お店の広告を載せてみませんか。

広告主募集

【広報みなみしまばら】は広告を募集しております。

会社・商品PR、イベント告知に。

◎経費削減と新たな財源の確保のために、有料広告を募集しています。
◎広報紙のほか、市ホームページのバナー広告や公用車広告も併せて募集しています。

詳しくは… ☎ 総務秘書課 ☎73-6621

多忙な平日をお過ごしの方の女性の皆様
日曜日に乳がん検診を受けましょう!!

令和4年 1月16日
2月20日

新型コロナウイルスの感染拡大による状況次第では、中止あるいは日程変更などになる可能性があります。

※事前予約が必要です。予約枠には限りがあります。
ご希望の日程に予約をお取りできない場合もございますので、ご了承ください。

医療法人 栄和会
泉川病院 ☎72-2017 (担当:健診室)
南島原市深江町丁2405番地

「5つの場面」に注意しよう!

- 飲酒を伴う懇親会
- 大人数や長時間の飲食
- マスクなしでの会話
- 狭い空間での共同生活
- 居場所の切り替わり

換気も忘れずに!

おもいやりで 少し離れよう

内閣官房 新型コロナウイルス感染症対策推進室

SoftBank Robotics



内閣官房HP



おねがいます

年末年始は、人の流れが活発になります。新型コロナウイルス感染症拡大防止のため、一人ひとりが感染防止対策の徹底をお願いします。

自費でPCRなどの検査ができる検査機関(令和3年11月10日現在)

帰省する人や仕事で県境を越える場合など社会経済活動を行うために検査を希望する人は、無症状でも、検査費用を自己負担することで検査を受けることができます。検査機関は随時更新されていますので、最新情報は長崎県のホームページでご確認ください。

※検査を希望する場合は、必ず検査機関へ事前に電話で相談・予約をお願いします。
※料金や、検体採取方法などについては、各検査機関にお問い合わせください。

【島原半島内の自費検査ができる医療機関】

- (医)永田内科泌尿器科医院(西有家町)
予約電話番号：82-0832
受付時間：月、火、木、金曜日
午前9時～11時/午後2時～5時
土曜日…午前9時～11時
- (医)東洋会 池田病院(島原市)
予約電話番号：0957-62-5161
受付時間：月～金曜日…午後2時～4時
- (医)くすのきクリニック(島原市)
予約電話番号：0957-68-5500
受付時間：月～水曜日、金曜日
午前9時～正午/午後2時30分～6時
木、土曜日…午前9時～正午

【県内の自費検査ができる民間検査機関】

- (公財)長崎県健康事業団
予約電話番号：080-1500-4830
受付時間：月～金曜日…午前10時～午後5時
- (有)長崎医学中央検査室
予約電話番号：0957-68-9555(島原市)
受付時間：月～金曜日…午前10時～午後4時
- (株)シー・アール・シー長崎検査室
予約電話番号：080-4412-7054(島原支所)
受付時間：月～金曜日…午前9時～午後5時

※全検査機関：土日祝日、年末年始は対応不可
詳しくは、各検査機関にお問い合わせください。

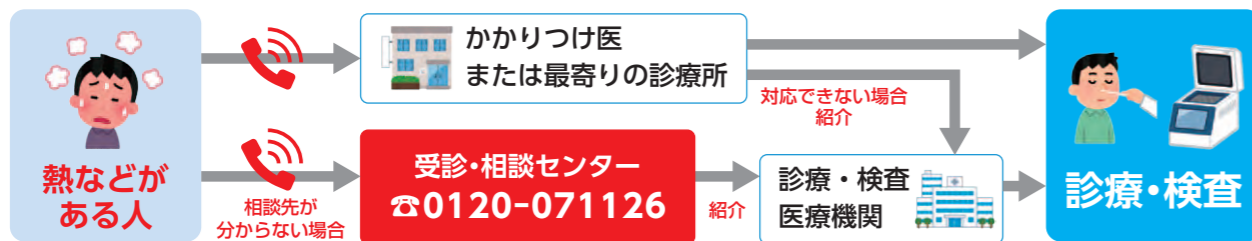
長崎県 自費検査



県HP

発熱などの症状がある人へ まずは、電話でご相談ください

適切な感染予防対策がとられた環境で安心して受診できるよう、予約受診など医療機関の指示に従いましょう。



●土日祝日を含む24時間、県内全域で対応しています。●保健師などの専門職が相談に応じ、「診療・検査医療機関」などを案内します。

※各種健診や相談・講座などについて
新型コロナウイルス感染症拡大防止のため、やむを得ず中止になる場合があります。

母子保健 ※対象年齢などは別途配布している「母子保健事業のお知らせ」をご覧ください。

岡子ども未来課(南有馬庁舎) ☎73-6652

事業名	実施日	場所	受付時間
乳児相談	7日(火)	有家保健センター	対象のお子さんには個別に案内を送付します。
	13日(月)	北有馬保健センター	
1歳6か月児健診	1日(水)	加津佐保健センター	12:15～12:45 対象のお子さんには個別に案内を送付します。
	15日(水)	有家保健センター	
3歳児健診	10日(金)	有家保健センター	12:15～12:45 対象のお子さんには個別に案内を送付します。

*新型コロナウイルス感染症感染拡大防止のため、発熱や咳などの風邪症状のある人、味覚や嗅覚の異常がある人、体調のすぐれない人は受診を控えてください。
*各健診や相談は受診対象月を過ぎても受診できます。保護者とお子さんの体調の良いときに受診してください。
*2週間以内に新型コロナウイルス感染症、またはその疑いのある人との接触がある人や、新型コロナウイルス感染症が感染拡大している地域や国へ訪問した人は受診を控えてください。
*来所の際は可能な限りマスクを着用願います。

被爆者健康診断 岡健康づくり課(南有馬庁舎) ☎73-6641

原爆健診(肺がん検診・大腸がん検査同時実施) ●持参品…被爆者健康手帳または健康診断受診者証

実施日	場所	受付時間	実施日	場所	受付時間	実施日	場所	受付時間
13日(月)	布津保健センター	10時～11時	14日(火)	加津佐保健センター	10時～11時	16日(日)	あけぼの会館(西有家町)	10時～11時
	深江ふるさと伝承館	13時～14時		口之津保健センター	13時～14時		北有馬保健センター	13時～14時

家庭教育支援「わくわく広場」

岡生涯学習課(南有馬庁舎) ☎73-6703

子育てに役立つ講座を開催します。お母さん1人でも、子ども連れでも参加できます。

【共通事項】

- ①中学生までの子どもがいる保護者
- ②各講座15人程度(子どもを含む)
- ③各講座の3日前までに電話などで申し込んでください。
- 時間…午後2時～3時

①お母さんへの読み語り

☎12月10日(金) ④ありえコレジヨホール
●講師…図書館職員、家庭教育支援員

②おしゃべり交流会「子どもと一緒に遊ぼう」

☎12月17日(金) ④ありえコレジヨホール
●講師…MFPファシリテーター

③リトミック遊び

☎12月24日(金) ④有家保健センター
●講師…内田氏、本多氏

女性健診の受診は予約が必要です

岡健康づくり課(南有馬庁舎) ☎73-6641

今年度、最後の集団健診です。

※受診券は5月に郵送しています。健診は医療機関でも受けられます。
※12月以降は大変混み合います。早めに予約してください。

☎令和4年1月16日(日)

④有家保健センター

●予約受付期間：12月17日～23日(平日のみ)

☎令和4年1月30日(日)

④口之津保健センター

●予約受付期間：令和4年1月7日～14日(平日のみ)

※健診を希望する人は、予約受付期間中に必ず電話予約をしてください。

予約受付：けんしん予約センター
☎0120-611-711(平日午前8時30分～午後5時)

詳しくは、5月に郵送した「令和3年度健康診査のお知らせ」でご確認ください。

12月 市民カレンダー

※行事・相談会などについて、新型コロナウイルス感染拡大防止のため、やむを得ず延期または中止になる場合がありますので、各担当部署へご確認ください。

12/1(水)	
2(木)	●農家相談所 加津佐支所 9:00~12:00
3(金)	●無料法律相談(民事・刑事・行政・訴訟関係) 原城オアシスセンター 13:00~17:00 *要予約
4(土)	
5(日)	
6(月)	
7(火)	●公証人相談所(相続・遺言関係) 市民相談センター(西有家庁舎) 13:00~16:00 *要予約 ●農業用廃プラ回収日(西有家地区)
8(水)	●献血 口之津保健センター 9:30~11:00/12:30~15:30 ●年金相談 深江支所 10:00~15:00 *予約者のみ
9(木)	●献血 有家支所 9:30~11:00/12:30~15:30 ●健康相談 有家保健センター 9:30~12:00 ●行政相談 ありえコレジヨホール 17:30~19:00
10(金)	●健康相談 深江支所 9:30~12:00
11(土)	
12(日)	
13(月)	●健康相談 西有家保健センター 9:30~12:00
14(火)	●健康相談 口之津保健センター 9:30~12:00 ●特設人権相談所 布津公民館/西有家総合学習センターカムス/原城オアシスセンター/加津佐総合福祉センター希望の里 10:00~15:00 *詳細P17
15(水)	●健康相談 布津公民館 9:30~12:00 ●司法書士相談会(多重債務・登記・相続・契約関係) 市民相談センター(西有家庁舎) 13:00~17:00 *要予約 ●行政相談 深江ふれあいの家 13:00~15:00/西有家老人福祉センター 10:00~12:00 原城オアシスセンター 10:00~12:00/加津佐総合福祉センター希望の里 13:00~15:00 ●特設人権相談所 深江公民館/西有家総合学習センターカムス/北有馬ピロティー文化センター日野江/口之津公民館 10:00~15:00 *詳細P17 ●農業用廃プラ回収日(深江地区)
16(木)	●健康相談 原城オアシスセンター 9:30~12:00 ●行政相談 口之津老人福祉センター 10:00~12:00
17(金)	
18(土)	
19(日)	
20(月)	
21(火)	
22(水)	●健康相談 加津佐総合福祉センター希望の里 9:30~12:00 ●年金相談 有家支所 10:00~15:00 *予約者のみ
23(木)	●無料法律相談(民事・刑事・行政・訴訟関係) 西有家庁舎 10:00~15:00 *要予約 事前予約受付期間:12月9日~21日 岡長崎県弁護士会 ☎095-824-3903
24(金)	
25(土)	
26(日)	
27(月)	●健康相談 北有馬保健センター 9:30~12:00
28(火)	
29(水)	
30(木)	
31(金)	

【人権週間】12月4日(土)~10日(金) *詳細P17

冬のマリンフェスタinくちのつ2021 *詳細P3
日時:12月12日(日) 17:00~20:00 場所:口之津港ターミナル物産広場

フェスティバタス ナタリス 2021 イルミネーション点灯 *詳細P3
期間:11月9日(火)~令和4年1月4日(火) 毎日18:00~22:00
場所:有馬小学校、北有馬町内街路樹

国民健康保険税(6期分)の納期月です
※納期限は、12月27日(月)となっています。



市役所閉庁期間【12月29日(水)~令和4年1月3日(月)】

休日在宅当番(歯科)医

- 当番医/診療時間:午前9時~午後5時
- 当番歯科/診療時間:午前9時~正午

※変更になる場合がありますので、必ずお電話でご確認ください。

	植木内科医院	86-2071	口之津町
5日	坂上整形外科	82-1822	有家町
	立川歯科医院	87-4547	加津佐町
	喜多歯科	62-4745	島原市
	哲翁病院	86-3226	口之津町
12日	池田循環器科内科	82-0993	有家町
	山崎歯科医院	87-3163	加津佐町
	まき歯科	64-5077	島原市
	しおた内科胃腸科医院	86-4443	口之津町
19日	小嶺整形外科クリニック	82-1755	有家町
	渡邊歯科医院	87-2121	加津佐町
	宮崎歯科医院	62-1180	島原市
	中村医院	85-2152	南有馬町
26日	つねおかクリニック	82-2248	有家町
	田口歯科医院	87-2263	加津佐町
	はらぐち歯科医院	62-4361	島原市
31日	いなだ歯科	62-2901	島原市
	馬場歯科医院	88-3215	南申山町

令和4年1月

1日	泉川病院	72-2017	深江町
	山口歯科医院	62-3016	島原市
	広田歯科医院	88-3800	南申山町
2日	泉川病院	72-2017	深江町
	寺田歯科診療所	62-4427	島原市
	萩尾歯科医院	74-5100	小浜町
3日	泉川病院	72-2017	深江町
	みやざき歯科	62-7300	島原市
	小浜みやもと歯科医院	74-5678	小浜町

- 「無料法律相談」「司法書士・行政書士相談会」
☎ 市民相談センター(市民課内) ☎82-3010
「公証人相談所」
☎ 島原公証役場 ☎62-7822
- 「行政相談」…☎ 総務秘書課 ☎73-6621
- 「健康相談」「献血」…☎ 健康づくり課 ☎73-6641
- 「年金相談」…☎ 健康づくり課 ☎73-6641
- 「農家相談所」…☎ 農業委員会 ☎73-6612